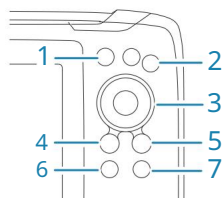


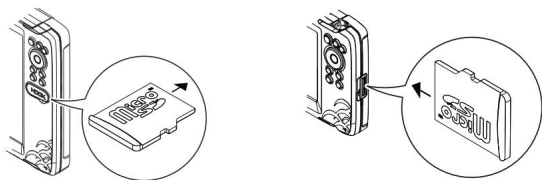
Modeli 5 HDI, 5 TS, 7x GPS TS, 7 HDI, 7 TS, 9 HDI, 9 TS in 12 TS

Sprednje kontrole



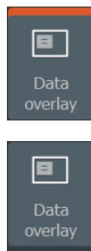
1 strani	Pritisnite za aktiviranje domače strani.
2 Približaj/ ven	Pritisnite za povečavo slike. Pritisnite obe tipki hkrati, da ustvarite točko MOB (Man Over Board) na položaju plovila.
3 puščice	Na kateri koli celozaslonski strani: pritisnite, da postavite kazalec na sliko. Pritisnite za premikanje slike v katero koli smer. Na straneh z več ploščami: pritisnite za izbiro plošče. V menijih in pogovornih oknih: pritisnite, da označite možnost.
4 Izhod (X)	Na povečani strani z več ploščami: pritisnite za vrnitev na stran z več ploščami. V menijih in pogovornih oknih: pritisnite za vrnitev na prejšnjo raven menija in za izhod iz pogovornega okna.
5 meni/ Vnesite	Na kateri koli celozaslonski strani brez aktivnega menija ali pogovornega okna: pritisnite za prikaz menija. Na straneh z več ploščami: pritisnite, da povečate trenutno izbrano ploščo. V menijih in pogovornih oknih: pritisnite za potrditev izbire.
6 Kazalec/ Točka poti	Pritisnite za aktiviranje/deaktiviranje kazalca. Pritisnite in držite, da shranite točko poti.
7 Moč	Pritisnite za prikaz pogovornega okna System Controls. Pritisnite in držite za vklop/izklop enote.

Micro SD kartica



Položaj čitalnika kartic je odvisen od modela.

Pogovorno okno sistemskih kontrol



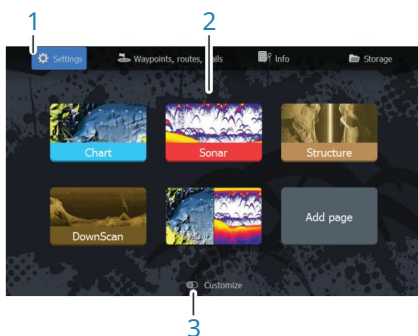
• Možnost ON

• Možnost IZKLOP

Osvetlitev zaslona • Nastavite

svetlost in izberite dnevni/nočni način v pogovornem oknu System Controls • Ponovite kratke pritiske na tipko za vklop/izklop, da spremenite svetlost osvetlitve ozadja

Domača stran



1. Plošča z orodji

2. Ikone strani 3.

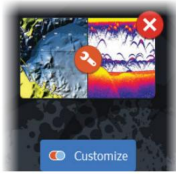
Možnost prilagajanja

¼ **Opomba:** ikone strani na domači strani se razlikujejo glede na vrsto modela.

Strani

Izberite ikono strani na domači strani, da prikazete stran.

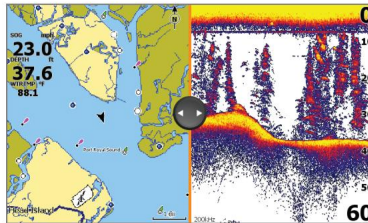
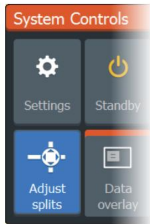
Strani po meri



- Izberite ikono Dodaj stran , da ustvarite stran po meri
- Za urejanje po meri preklopite Prilaganje na VKLOP strani

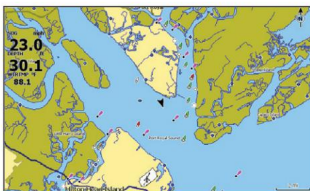
Strani z več ploščami

- Ko kazalec ni aktiven na nobeni plošči: preklopite med aktivno ploščo s puščičnimi tipkami. An aktivna plošča je označena z oranžnim robom
- Kazalec aktivirajte tako, da pritisnete tipko Kazalec/točka poti, nato s puščičnimi tipkami postavite kazalec
- Povečajte aktivno ploščo s pritiskom na tipko menija/vnosa. Pritisnite tipko X, da greste nazaj na stran z več ploščami
- Prilagodite velikost plošče tako, da izberete Prilagodi v pogovornem oknu Systemske kontrole, nato pa s puščičnimi tipkami nastavite želeno velikost plošče. Postavitev potrdite s pritiskom na Menu/ Tipka Enter

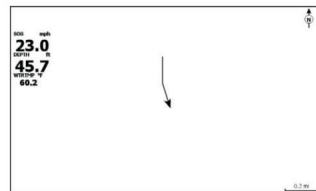


¼ **Opomba:** Za uporabo menija plošče morate povečati ploščo na strani z več ploščami.

Strani s kartami in GPS risalniki



Stran s tabelo (ni na voljo za modele 7x TS)



Stran GPS ploterja (modeli 7x TS)

- Povečajte sliko z uporabo tipk za povečavo
- Premaknite sliko v katero koli smer s puščičnimi tipkami
- Prikažite informacije o elementu tako, da postavite kazalec na element in nato pritisnete tipko Meni/Vnos

Ustvarjanje poti na strani karte/GPS ploterja

1. Aktivirajte celozaslonsko stran ali povečajte ploščo na a stran z več ploščami
2. Pritisnite tipko Meni/Vnos, da aktivirate meni, nato izberite možnost Nova pot v meni
3. Pritisnite puščične tipke, da postavite prvo točko poti, nato pritisnite tipko menija/vnosa za potrdi položaj
4. Ponovite korak 3, da postavite dodatne točke poti
5. Pritisnite tipko X, da shranite pot



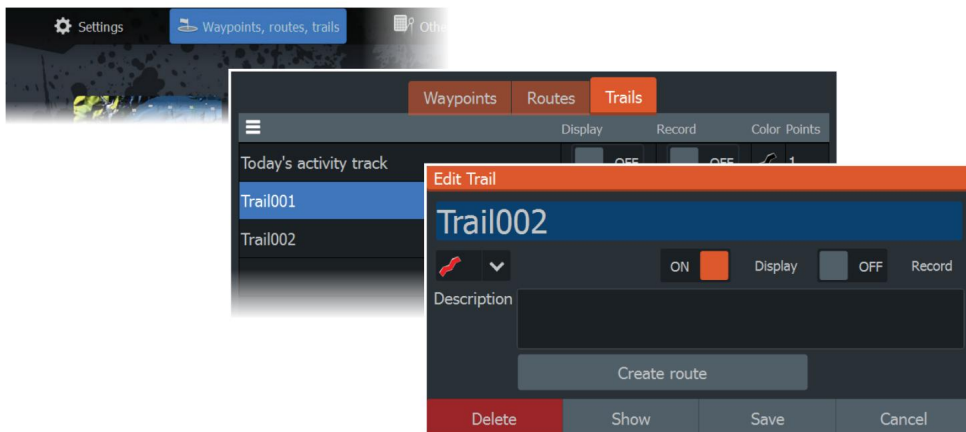
Poti

Sistem samodejno sledi in riše gibanje plovila na karti/plošči GPS ploterja. Poti se upravljajo v pogovornem oknu Poti.



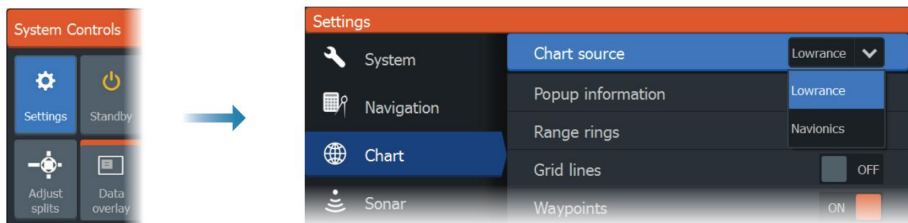
Za prikaz pogovornega okna sledi:

1. Na domači strani izberite točke poti, poti, poti
2. V pogovornem oknu izberite zavihek Sledi
3. Izberite pot, ki jo želite urediti

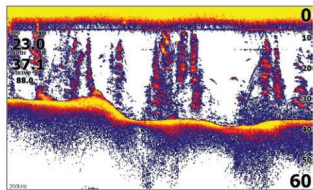


Spremenite vir grafikona, če je kartica vstavljena

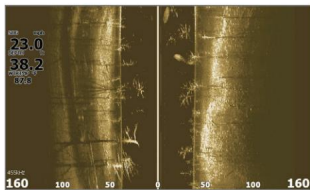
¼ Opomba: grafikoni niso na voljo za modele 7x TS.



Strani Sonar, StructureScan in DownScan

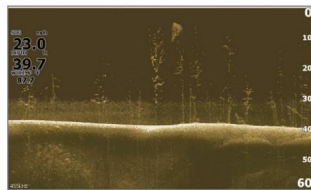


Sonar



StructureScan

(modeli TripleShot)

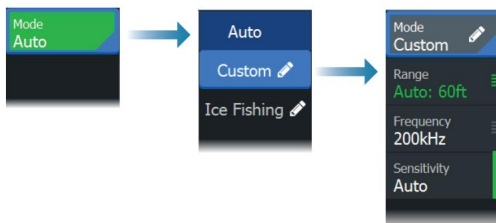


DownScan

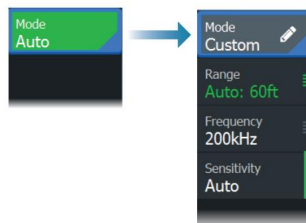
- Povečajte sliko z uporabo tipk za povečavo
- Za ogled zgodovine sonarja uporabite puščične tipke

Enota je privzeto nastavljena na samodejni način in vse nastavitve so avtomatizirane.

- Preklopite v način po meri , da omogočite prilagajanje nastavitvev.



Sonar



StructureScan in DownScan

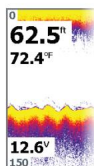
Ustvarjanje točk poti

Pritisnite in držite tipko kazalec/točka poti, da shranite novo točko poti.

- Ko je kazalec neaktiven, je točka poti postavljena na položaj plovila
- Ko je kazalec aktiven, se točka poti postavi na položaj kazalca



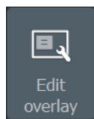
Prekrivni podatki



Vrsto podatkov je mogoče spremeniti in izbrati je mogoče položaj elementa na sliki.

Podatkovne elemente lahko vklopite/izklopite v pogovornem oknu System Controls.

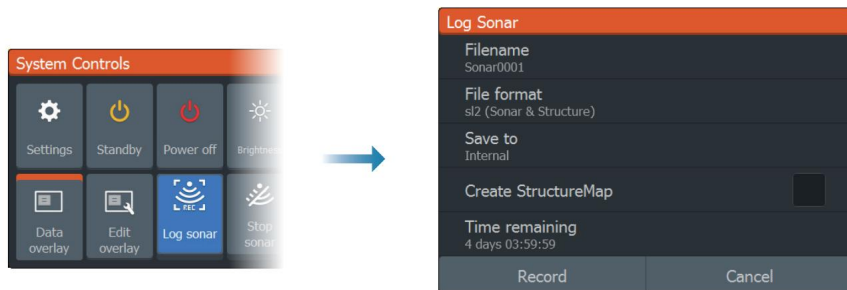
Vsako podatkovno postavko je mogoče odstraniti posebej s ploščo:



1. V pogovornem oknu System Controls izberite možnost Edit overlay , da jo obrnete enoto v način urejanja
2. Pritisnite tipko Meni/Vnos, da prikažete možnosti urejanja
3. Pritisnite tipko X, da zapustite način urejanja

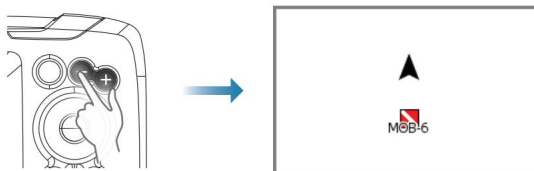
Beleženje sonarskih podatkov

Podatke sonarja je mogoče zabeležiti in shraniti v notranji pomnilnik.



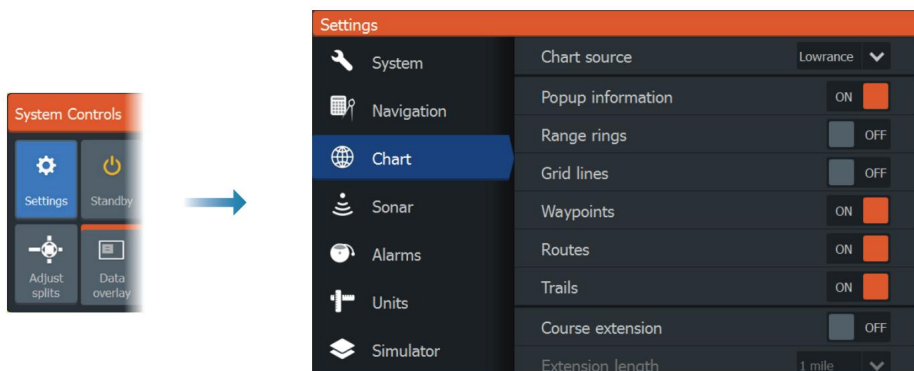
Ustvarjanje vmesne točke Človek na krovu (MOB).

Aktivirajte točko MOB tako, da istočasno pritisnete obe tipki Zoom.



Pogovorna okna z nastavitvami

Uporablja se za konfiguracijo sistema.



Priročniki za izdelke

Za celoten uporabniški priročnik, tehnične specifikacije in izjave obiščite spletno mesto izdelka: www.lowrance.com.