

**LOWRANCE**

# Seriya Hook2

## Priručnik za uporabo

5 HDI, 5 TS, 7X GPS TS, 7 HDI, 7 TS, 9 TS, 9 HDI in 12 TS

ANGLEŠČINA





# Predgovor

---

## Zavrnitev odgovornosti

Ker Navico nenehno izboljšuje ta izdelek, si pridržujemo pravico, da kadar koli naredimo spremembe izdelka, ki se morda ne bodo odražale v tej različici priročnika. Če potrebujete dodatno pomoč, se obrnite na najbližjega distributerja.

Lastnik je izključno odgovoren za namestitev in uporabo opreme na način, ki ne bo povzročil nesreč, osebnih poškodb ali materialne škode.

Uporabnik tega izdelka je izključno odgovoren za upoštevanje varnih praks pri čolnarjenju.

NAVICO HOLDING AS IN NJEGOVE PODRUŽNICE, PODRUŽNICE IN PODRUŽNICE ZAVRAČAJO VSE ODGOVORNOSTI ZA KAKRŠNO KOLI UPORABO TEGA IZDELKA NA NAČIN, KI LAHKO POVZROČI NESREČE, ŠKODO ALI KRŠI ZAKONODAJE.

Veljavni jezik: Ta izjava, vsi priročniki z navodili, uporabniški priročniki in druge informacije v zvezi z izdelkom (Dokumentacija) so lahko prevedeni v drug jezik ali so bili prevedeni iz drugega jezika (Prevod). V primeru kakršnega koli spora med katerim koli prevodom dokumentacije bo angleška jezikovna različica dokumentacije uradna različica

Dokumentacija.

Ta priročnik predstavlja izdelek v času tiskanja.

Navico Holding AS in njegove hčerinske družbe, podružnice in podružnice si pridržujejo pravico do sprememb specifikacij brez predhodnega obvestila.

## Blagovni znamki

Lowrance® in Navico® sta registrirani blagovni znamki Navico Holding AS.

C-MAP® je registrirana blagovna znamka družbe C-MAP.

Navionics® je registrirana blagovna znamka Navionics, Inc.

SD™ in microSD™ sta blagovni znamki ali registrirani blagovni znamki SD-3C, LLC v Združenih državah, drugih državah ali obojih.

Dodatni podatki za kartiranje: Copyright© 2012 NSI, Inc.: Copyright© 2012 Richardson's Maptech.

## Reference izdelkov Navico

Ta priročnik se lahko nanaša na naslednje izdelke Navico: •

- DownScan Imaging™ (DownScan) •
- DownScan Overlay™ (Prekrivanje) •
- StructureMap™ (StructureMap) •
- StructureScan® (StructureScan)

### Avtorske pravice

Avtorske pravice © 2017 Navico Holding AS.

### Garancija

Garancijski list je priložen kot ločen dokument.

V primeru kakršnih koli vprašanj se obrnite na spletno stran znamke vašega zaslona ali sistema: [www.lowrance.com](http://www.lowrance.com).

## Izjave o skladnosti

Ta oprema je v skladu z: • CE v skladu z Direktivo 2014/53/EU •

Zahtevami za naprave ravni 2 radijskih komunikacij  
Standard (elektromagnetna združljivost) 2008

Ustrezna izjava o skladnosti je na voljo v razdelku o izdelku na naslednji spletni strani: [www.lowrance.com](http://www.lowrance.com).

## O tem priročniku

Ta priročnik je referenčni vodnik za uporabo naslednjih modelov Hook2: 5 HDI, 5 TS, 7X GPS TS, 7 HDI, 7 TS, 9 TS, 9 HDI in 12 TS. Posledično se posnetki zaslona menijev in pogovornih oken morda ne bodo ujemali z videzom vaše enote.

Te enote so zmožne samo sonarskih pogledov in frekvenc, navedenih v specifikaciji, vključeni v priročniku za namestitev pretvornika za pretvornik, ki je priložen enoti. Model je na voljo na sprednji strani enote. Sledi seznam modelov, pretvornika, ki ga je treba uporabiti, in razpoložljive funkcije sonarja.

- Modeli HDI: Uporabiti je treba pretvornik SplitShot, ki zagotavlja tradicionalno funkcijo sonarja in DownScan.
- Modeli TS: Uporabiti je treba pretvornik TripleShot, ki zagotavlja tradicionalno funkcionalnost sonarja, DownScan in Side/StructureScan.

Pretvorniki, dodani prek enega od izbirnih adapterskih kablov pretvornikov, bodo še vedno imeli samo razpoložljive poglede in frekvence, za katere je zaslon zasnovan za delo. Pretvorniki Airmar niso podprti prek adapterskega kabla.

V priročniku je pomembno besedilo, ki zahteva posebno pozornost bralca, poudarjeno takole:

Ú **Opomba:** Uporablja se za opozarjanje bralca na komentar oz nekaj pomembnih informacij.

**⚠ Opozorilo:** Uporablja se, ko je treba osebe opozoriti, da morajo ravnati previdno, da preprečijo tveganje za poškodbe in/ali škodo na opremi/osebju.

## Ročna različica

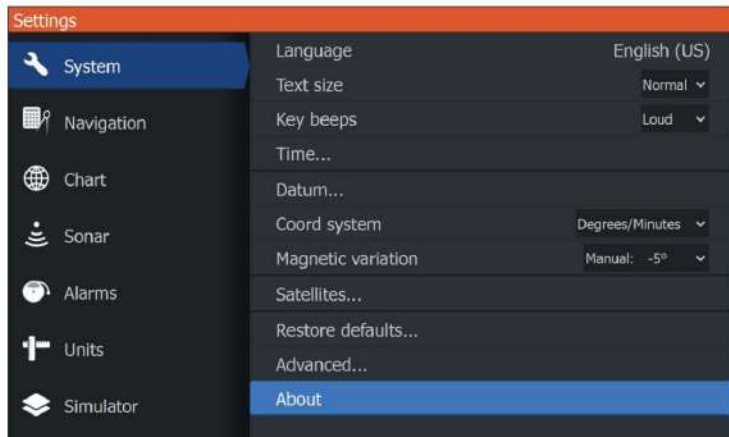
Ta priročnik je napisan za različico programske opreme 1.0. Priročnik se nenehno posodablja, da ustreza novim izdajam programske opreme. Najnovejšo razpoložljivo različico priročnika lahko prenesete s spletnega mesta [www.lowrance.com](http://www.lowrance.com).

### Različica programske opreme Različico

programske opreme, ki je trenutno na tej enoti, lahko najdete v pogovornem oknu About. Pogovorno okno O programu je na voljo v sistemskih nastavitvah.

Za več informacij glejte "Vizitka" na strani 77.

Za nadgradnjo programske opreme glejte "Nadgradnje programske opreme" na strani 81.



# Vsebina

---

## 11 Uvod

- 11 Sprednje kontrole
- 12 Domača stran
- 13 aplikacijskih strani

## 15 Osnovno delovanje

- 15 Pogovorno okno Sistemske kontrole
- 15 Vkllop in izkllop sistema
- 16 Osvetlitev zaslona
- 16 Ustavi sonar
- 16 Uporaba menijev in pogovornih oken
- 17 Uporaba kazalca na plošči
- 17 Ustvarjanje smerne točke Človek v vodi
- 18 Zajem zaslona

## 19 Prilagajanje vašega sistema

- 19 Prilagajanje ozadja domače strani
- 19 Prekrivanje podatkov
- 20 Dodajanje novih strani po meri
- 21 Uredite ali izbrišite strani po meri
- 21 Prilagoditev razdelitve na več strani plošče

## 23 grafikonov

- 23 Plošča Grafikon
- 24 Izbira vrste grafikona
- 24 Simbol plovila
- 24 Lestvica grafikona
- 24 Premikanje grafikona
- 24 točk poti, poti in poti
- 25 Navigacija
- 25 Prikaz informacij o elementih grafikona
- 25 Poiščite predmete na grafikonih
- 26 Prekrivanje grafikona
- 26 Postavitev plovila na ploščo s karto
- 27 Možnosti karte, specifične za C-MAP
- 28 kart Navionics
- 32 Nastavitve grafikona

## 34 GPS risalnik

- 34 Stran GPS risalnika
- 35 Simbol plovila
- Merilo strani 35 GPS risalnika
- 35 Premikanje slike GPS risalnika
- 35 možnosti pogleda GPS
- 36 točk poti, poti in poti
- 36 Navigacija
- 37 Nastavitve GPS risalnika

## 38 točk poti, poti in poti

- 38 Pogovorna okna točk poti, poti in poti
- 38 točk poti
- 40 poti
- 43 poti

## 46 Navigacija

- 46 Pomik do položaja kazalca
- 46 Navigirajte do točke poti
- 46 Navigacija po poti
- 47 Nastavitve navigacije

## 49 Sonar

- 49 Sonarska slika
- 50 Povečanje slike
- 50 Ogled zgodovine
- 50 Prilagodite nastavitve slike
- 50 možnosti načina za ribolov po meri in ribolov na ledu
- 53 Več možnosti
- 55 Začnite snemati podatke dnevnika sonarja
- 56 Prenehajte snemati podatke dnevnika sonarja
- 57 Ogled posnetih podatkov sonde
- 58 Nastavitve sonarja

## 60 StructureScan

- 60 Slika StructureScan
- 60 Povečanje slike StructureScan
- 61 Uporaba kazalca na plošči StructureScan



- 61 Ogled zgodovine StructureScan
- 62 Snemanje podatkov StructureScan
- 62 Nastavitve slike StructureScan
  
- 65 DownScan
- 65 Slika DownScan
- 65 Povečava slike DownScan
- 65 Uporaba kazalca na plošči DownScan
- 66 Ogled zgodovine DownScan
- 66 Prilagodite nastavitve slike
  
- 70 Zemljevid strukture
- 70 Slika StructureMap
- 70 Aktiviranje prekrivanja strukture
- 71 nasvetov StructureMap
- 71 Snemanje podatkov StructureScan
- 71 Uporaba StructureMap s karticami za preslikavo
- 72 Možnosti strukture
  
- 73 Alarmi
- 73 Alarmni sistem
- 73 Vrste sporočil
- 73 Alarmna sporočila
- 73 Potrditev sporočila
- 74 Pogovorno okno alarmov
  
- 75 Orodja
- 75 Nastavitve
- 78 točk poti/poti/poti
- 78 Informacije
- 78 Shranjevanje
  
- 80 Vzdrževanje
- 80 Preventivno vzdrževanje
- 80 Čiščenje enote zaslona
- 80 Preverjanje priključkov
- 81 Servisni pomočnik
- 81 Nadgradnje programske opreme
- 82 Varnostno kopiranje sistemskih podatkov

## 85 Simulator

85 Demo način

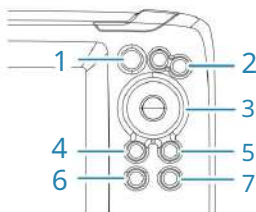
85 Izvirne datoteke simulatorja

86 Napredne nastavitve simulatorja

## 1

# Uvod

## Sprednje kontrole



1 Strani - Pritisnite za aktiviranje domače strani.

2 Povečaj/pomanjšaj - Pritisnite za povečavo slike.

Pritisnite obe tipki hkrati, da ustvarite točko MOB (Man Over Board) na položaju plovila.

**Ú Opomba:** Ustvarjanje smerne točke MOB ni na voljo pri modelih samo s 4x sonarjem.

3 puščice - Na kateri koli celozaslonski strani: pritisnite, da postavite ikono kazalec na sliki. Pritisnite za premikanje slike v katero koli smer.

Na več straneh plošče: pritisnite za izbiro plošče.

V menijih in pogovornih oknih: pritisnite, da označite možnost.

4 Izhod (X) - Na povečani strani z več ploščami: pritisnite za vrnitev na stran z več ploščami.

V menijih in pogovornih oknih: pritisnite za vrnitev na prejšnjo raven menija in za izhod iz pogovornega okna.

5 Meni/vnos – na kateri koli celozaslonski strani brez aktivnega menija ali pogovornega okna: pritisnite za prikaz menija.

Na več straneh plošče: pritisnite, da povečate trenutno izbrano ploščo.

V menijih in pogovornih oknih: pritisnite za potrditev izbire.

6 Kazalec/točka poti - pritisnite, da aktivirate/deaktivirate kazalec.

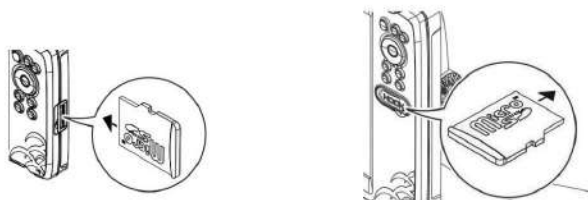
Pritisnite in držite, da shranite točko poti.

7 Napajanje - Pritisnite, da prikažete pogovorno okno Sistemske kontrole.

Pritisnite in držite za vklop/izklop enote.

## Micro SD kartica

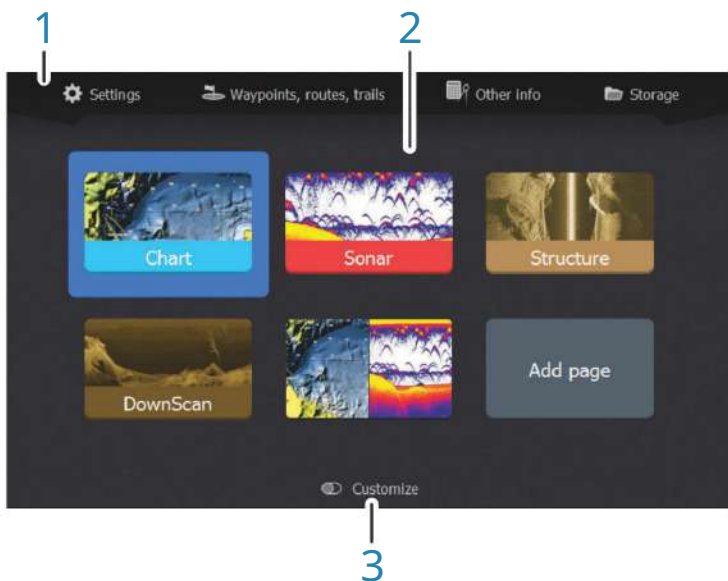
Odvisno od modela je čitalnik kartic nameščen ob strani ali spredaj.



## Domača stran Do domače

strani dostopate iz katere koli operacije s kratkim pritiskom na tipko Strani.

Ú **Opomba:** ikone strani na domači strani se razlikujejo glede na vrsto modela.



1 Plošča z orodji - izberite gumb za dostop do pogovornih oken, ki se uporabljajo za izvajanje opravila ali za brskanje po shranjenih informacijah.

2 Ikone strani aplikacij – izberite gumb za prikaz strani aplikacij.

3 Prilagodi - Aktivirajte način prilagajanja za brisanje ali spreminjanje strani po meri.

## Strani aplikacij



1 Ploščica z aplikacijami 2 Meni –

meni za posebno ploščo.

3 Pogovorno okno sistemskih krmilnikov - hiter dostop do osnovnega sistema nastavitve.

4 Pogovorno okno – Informacije za uporabnika ali vnos od uporabnika.

5 Alarmno sporočilo - Prikaže se, če pride do nevarnih situacij ali sistemskih napak.

Vsaka aplikacija, povezana s sistemom, je predstavljena na panelih.

Aplikacija je lahko predstavljena kot celostranska ali v kombinaciji z drugimi ploščami na strani z več ploščami.

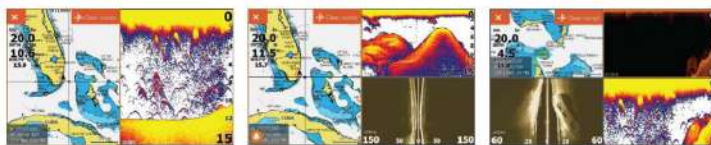
Vse strani aplikacije so dostopne z domače strani.

Strani po meri Sistem

je dobavljen z eno predhodno konfigurirano stranjo po meri, ustvarite pa lahko svojo lastno. Vse strani po meri je mogoče spremeniti in izbrisati. Če želite dodati stran po meri, glejte "Dodajanje novih strani po meri" na strani 20.

Če želite urediti ali izbrisati stran po meri, glejte "Urejanje ali brisanje strani po meri" na strani 21.

Strani po meri z več ploščami. Na strani po meri lahko imate do 4 plošče. Glejte "Dodajanje novih strani po meri" na strani 20.



2 panelna stran

Stran s 3 ploščami

Stran s 4 ploščami

Velikosti plošč na strani z več ploščami lahko prilagodite v pogovornem oknu System Controls. Glejte "Prilagoditev razdelitve na več straneh plošče" na strani 21. • Ko kazalec ni aktiven na nobeni plošči,

preklopite med aktivnimi ploščami s puščičnimi tipkami. Aktivna plošča je označena z oranžno obrobo.

- Povečajte aktivno ploščo s pritiskom na tipko menija/vnosa. Pritisnite tipko Izhod (X), da se vrnete na stran z več ploščami. • Če želite prikazati meni plošče, ga morate najprej povečati. Ko je povečano, pritisnite tipko menija/vnosa (ponovno), da prikažete meni za povečano podokno. Pritisnite tipko Izhod (X), da zaprete meni, znova pritisnite tipko Izhod (X), da se vrnete na stran z več ploščami.

- Aktivirajte kazalec na aktivni ali povečani plošči tako, da pritisnete tipko za kazalec/točko poti, nato uporabite puščične tipke, da postavite kazalec. Znova pritisnite tipko kazalec/točka poti, da odstranite kazalec.

# 2

## Osnovno delovanje

### Pogovorno okno System Controls

Pogovorno okno System Controls omogoča hiter dostop do osnovnih sistemskih nastavitvev. Pogovorno okno prikažete s kratkim pritiskom na tipko za vklop.

Ikone, prikazane v pogovornem oknu, se lahko razlikujejo. Na primer, možnost prilagajanja razdelitev je na voljo le, če si ogledujete stran z več ploščami, ko odprete pogovorno okno Sistemske kontrole.



### Aktiviranje funkcij Izberite

ikono funkcije, ki jo želite nastaviti ali vklopiti ali izklopiti.

Za tiste funkcije, ki se vklaplajo in izklaplajo, oranžna vrstica na vrhu ikone označuje, da je funkcija aktivirana, kot je prikazano na zgornji ikoni prekrivanja podatkov.

### Vklop in izklop sistema Sistem vklopite in izklopite

tako, da pritisnete in držite tipko za vklop. Enoto lahko izklopite tudi v pogovornem oknu System Controls.

Če tipko za vklop/izklop izpustite, preden je zaustavitev končana, se postopek izklopa prekliče.



### Način pripravljenosti

V stanju pripravljenosti sta sonar in osvetlitev zaslona in tipk izklopljena zaradi varčevanja z energijo. Sistem še naprej deluje v ozadju.



V pogovornem oknu System Controls izberete način pripravljenosti.

Preklopite iz stanja pripravljenosti v normalno delovanje s kratkim pritiskom na tipko za vklop.

## Osvetlitev zaslona



### Svetlost

Osvetlitev ozadja zaslona lahko kadar koli prilagodite v pogovornem oknu System Controls.

Prednastavljene ravni osvetlitve ozadja lahko spreminjate tudi s kratkimi pritiski na tipko za vklop.

### Nočni način

Možnost nočnega načina optimizira barvno paleto in osvetlitev ozadja za slabe svetlobne pogoje.

Ú **Opomba:** Podrobnosti na plošči bodo morda manj vidne, ko je izbran nočni način.



### Zaustavitev sonarja

Izberite možnost Ustavi sonar v pogovornem oknu Sistemske kontrole, da zaustavite pinganje vseh sonarjev. Uporabite možnost zaustavitve sonarja, kadar koli želite onemogočiti vse sonarje, vendar ne izklopiti enote.

## Uporaba menijev in pogovornih oken

### Meniji

Meni se uporablja za upravljanje sistema in prilagajanje nastavitev.

Pritisnite tipko Meni/Vnos, da prikazete meni strani. Ponovno pritisnite tipko Meni/Vnos, da zaprete meni.

S puščičnimi tipkami označite možnost menija, nato pritisnite tipko Meni/Vnos, da potrdite izbiro.

Drсни trakovi - aktivirajte drsni trak v meniju in ga prilagodite s puščičnimi tipkami. Pritisnite tipko menija/vnosa, da shranite prilagoditev.

Stanje kazalca (aktivno ali neaktivno) spremeni možnosti menija.

### Pogovorna okna

S puščičnimi tipkami označite možnost pogovornega okna, nato pritisnite tipko menija/vnosa, da potrdite izbiro.



Numerične in alfanumerične tipkovnice se samodejno prikažejo, ko so potrebne za vnos uporabniških informacij v pogovornih oknih.

Pogovorno okno se zapre s shranjevanjem ali preklicem vnosa. Pogovorno okno lahko zaprete tudi s pritiskom na tipko Izhod (X).

### Uporaba kazalca na plošči S kazalcem lahko

označite položaj in izberete elemente.

Kazalec privzeto ni prikazan na plošči.

Prikažite kazalec tako, da pritisnete tipko za kazalec/točko poti in uporabite puščične tipke za premikanje kazalca na plošči.

Ko je kazalec aktiven na strani grafikona, se prikaže okno položaja kazalca. Spodnja vrstica okna prikazuje razdaljo in smer od plovila do kazalca.

Ko je kazalec aktiven na strani sonarja, okno prikazuje tudi globino in temperaturo na kazalcu.

Če želite odstraniti kazalec in elemente kazalca s plošče, pritisnite tipko kazalec/točka poti.



N 59°01.280'  
E 13°37.148'  
110.5 mi, 104 °M

### Ustvarjanje smerne točke Človek v vodi

Če pride do izrednih razmer, lahko shranite točko Človek v vodi (MOB) na trenutno pozicijo plovila tako, da istočasno pritisnete obe tipki za povečavo.



Ko aktivirate funkcijo MOB, se samodejno izvedejo naslednja dejanja:

- Vmesna točka MOB se ustvari na položaju plovila
- Zaslon preklopi na povečano ploščo s središčem na plovilu.  
položaj
- Kazalec je postavljen na točko poti MOB in navigacijske informacije do točke poti MOB prikazane v oknu z informacijami o kazalcu.

Več točk MOB se shrani z večkratnim pritiskom tipk za povečavo. Okno z informacijami o kazalcu še naprej prikazuje navigacijske informacije do začetne točke poti MOB, dokler kazalca ne premaknete ali odstranite s plošče.

### Preključitev navigacije do MOB

Sistem še naprej prikazuje navigacijske informacije proti točki MOB, dokler ne prekličete navigacije v meniju.



### Prikaz informacij o točki poti MOB

Informacije o točki MOB lahko prikažete tako, da izberete točko poti MOB, da se prikaže pojavno okno točke poti MOB. Odprite meni in v meniju izberite možnost Info.

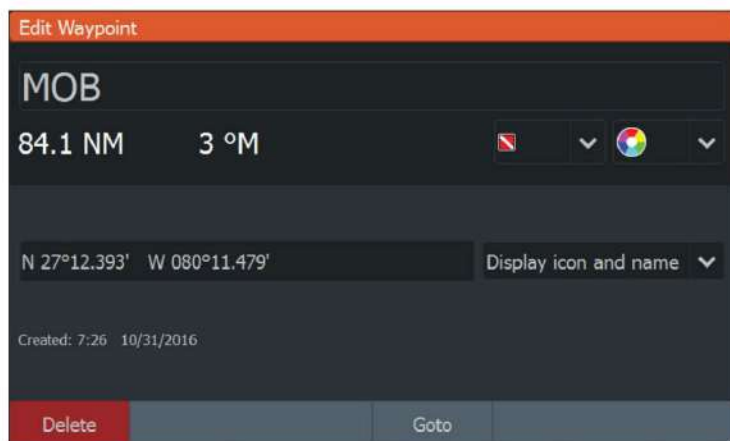
### Možnost menija točke poti MOB

Ko je točka MOB aktivirana, lahko uporabite točko poti

Možnost menija MOB, da:

- ga premaknete na ploščo •  
uredite njegove atribute
- izbrišete ga •  
pojdite nanj

Ko izberete možnost menija Uredi, se odpre pogovorno okno Uredi točko poti.



### Zajem zaslona Istočasno

pritisnite tipko Pages in tipko za vklop, da naredite zajem zaslona. Posnetki zaslona se shranijo v notranji pomnilnik.

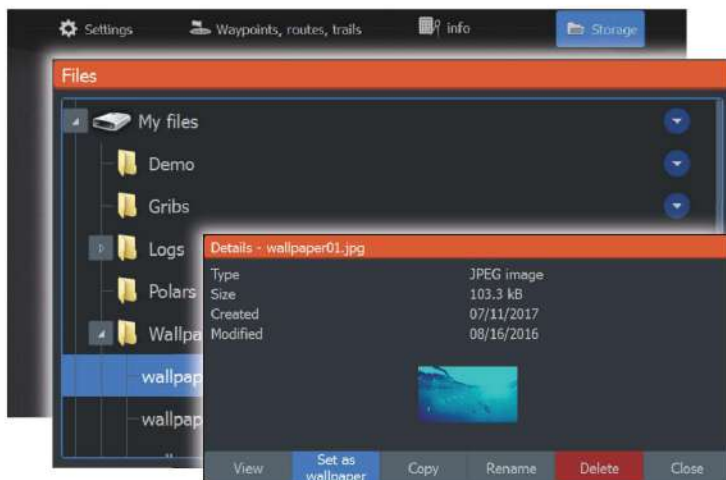
Za ogled datotek glejte "Datoteke" na strani 78.

# 3

## Prilagajanje vašega sistema

**Prilagajanje ozadja domače strani** Ozadje domače strani je mogoče prilagoditi. Izberete lahko eno od slik, vključenih v sistem, ali pa uporabite svojo sliko v formatu .jpg ali .png.

Slike so lahko na voljo na kateri koli lokaciji, ki jo lahko vidite v brskalniku datotek. Ko je slika izbrana za ozadje, se samodejno kopira v mapo Ozadje.



### Prekrivanje

**podatkov** Podatke lahko imate kot prekrivanje na strani.



Vklop in izklop prekrivanja podatkov Podatke

prekrivanja lahko vklopite ali izklopite za katero koli aktivno stran, tako da izberete ikono prekrivanja podatkov v pogovornem oknu sistemskih kontrolnikov. Ko je prekrivanje podatkov vklopljeno, se nad ikono prikaže oranžna vrstica.



### Urejanje prekrivnih

podatkov Uporabite možnost Urejanje prekrivnih elementov v pogovornem oknu sistemskih kontrolnikov za

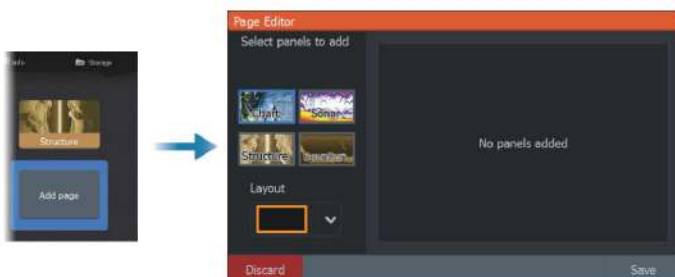
dostop do možnosti menija za urejanje, če želite: • Dodati novo prekrivne podatke na aktivno ploščo.

- Izbrišite izbrano prekrivanje podatkov. • Spremenite izbrano prekrivanje podatkov za prikaz drugačnih podatkov. • Konfigurirajte izbrani videz prekrivanja podatkov (digitalna velikost itd.).
- Ponovno poiščite element tako, da ga izberete in nato menijsko možnost Premakni. Za premikanje izbranega elementa uporabite puščične tipke.

### Dodajanje novih strani po meri Dovoljenih je največ

9 strani. Na strani po meri lahko imate do 4 plošče.

1. Izberite ikono za dodajanje strani na domači strani, da odprete pogovorno okno urejevalnika strani



2. S puščičnimi tipkami označite ploščo, nato pritisnite meni/ Tipka Enter. Panel je dodan na stran.
3. (Izbrino) Ponovite korak 2, da dodate dodatne plošče. Dovoljene so največ 4 plošče.

- Če želite spremeniti postavitev: s puščičnimi tipkami izberite možnost postavitve. S to možnostjo določite, kako želite prikazati plošče.
- Če želite odstraniti podokno: s puščičnimi tipkami izberite podokno desno stran pogovornega okna in označite ikono za brisanje (X) v zgornjem desnem kotu plošče. Pritisnite tipko Meni/Vnos. Ploščica je odstranjena iz podokna na desni strani pogovornega okna.
- Če želite premakniti ploščo: s puščičnimi tipkami izberite ploščo na desni strani pogovornega okna in označite ikono puščic v

zgornji levi kot plošče, ki jo želite premakniti. Pritisnite tipko Meni/Vnos. Prikaže se večja ikona puščice. Za premikanje označene plošče uporabite puščične tipke. Pritisnite tipko Meni/Vnos, da shranite prilagoditev.

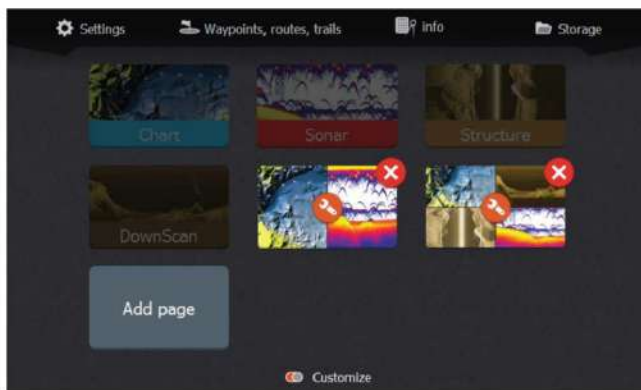
#### 4. Shranite postavitev strani.

Sistem prikaže novo stran po meri, na domači strani pa je vključena ikona za novo stran.

### Urejanje ali brisanje strani po meri 1. Na domači strani

s puščičnimi tipkami označite

možnost prilagajanja in pritisnite tipko Enter/Menu, da VKLOPITE možnost prilagajanja.



#### 2. S puščičnimi tipkami: - Izberite

možnost X na ikoni strani po meri in pritisnite tipko Meni/Vnos, da stran odstranite.

- Izberite možnost orodja na ikoni strani po meri in pritisnite

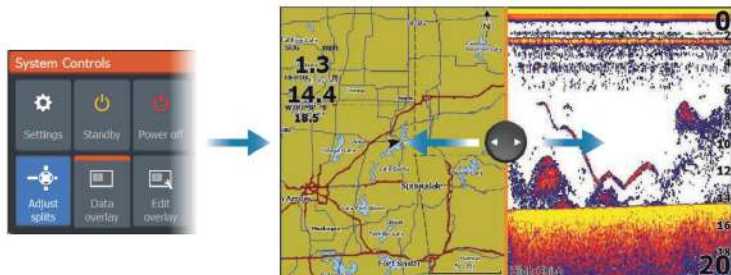
Tipka menija/vnosa za prikaz pogovornega okna urejevalnika strani

#### 3. Spremenite postavitev, dodajte in odstranite plošče z uporabo pogovornega okna urejevalnika strani po meri. Glejte 3. korak v "Dodajanje novih strani po meri" na strani 20.

#### 4. Shranite ali zavrzite spremembe, da zapustite način urejanja.

**Prilagajanje razdelitve na več straneh podokna 1.** Odprite stran z več podokni 2. Hitro pritisnite tipko za vklop/izklop, da odprete pogovorno okno Sistemske kontrole 3. Izberite možnost prilagoditve razdelkov. Ikona puščice kazalca se prikaže na strani z več ploščami.

4. S puščičnimi tipkami premaknite razdelek na želeni položaj. 5. Pritisnite tipko Meni/Vnos, da shranite prilagoditev razdelka.



# 4

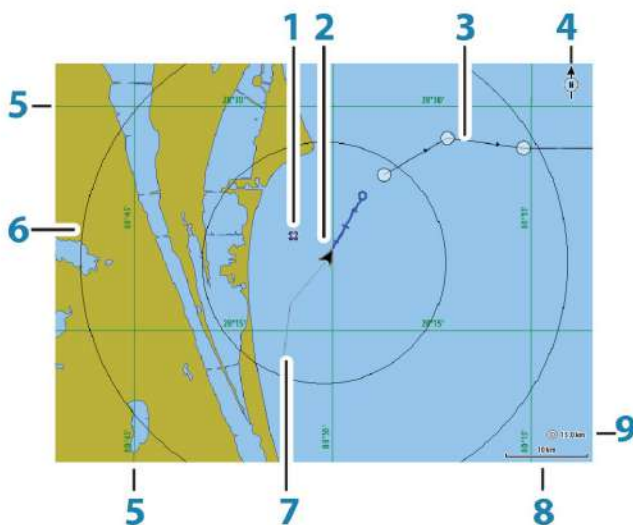
## Grafikoni

Ú **Opomba:** grafikoni niso na voljo pri modelih 7x TS. Namesto tega je na voljo funkcija GPS, glejte "GPS ploter" na strani 34.

Funkcija karte prikazuje položaj vašega plovila glede na kopno in druge predmete na karti. Na plošči karte lahko načrtujete poti in krmarite po njih ter postavljate točke poti.

Sliko StructureScan lahko prekrijete. Glejte "StructureMap" na strani 70.

## Plošča Grafikon



- 1 točka poti\*
- 2 Posoda s podaljškom (podaljšek ni obvezen)
- 3 pot\*
- 4 Indikator severa
- 5 mrežnih črt\*
- 6 strelnih obročev\*
- 7 pot\*

## 8 Lestvica obsega karte

### 9 Interval zvonjenja dosega (prikazano samo, ko so vklopljena zvonjenja dosega)

\* Izbirni elementi grafikona. Izbirne elemente grafikona vklopite/izklopite posamično v pogovornem oknu z nastavitvami grafikona.

#### Izbira vrste grafikona Določite vrsto

grafikona, prikazano na plošči Grafikon, tako da v pogovornem oknu z nastavitvami grafikona izberete eno od razpoložljivih vrst grafikona. Glejte "Nastavitve grafikona" na strani 32.

#### Simbol plovila Ko ima

sistem veljavno zaklepanje položaja GPS, simbol plovila označuje položaj plovila. Če položaj GPS ni na voljo, simbol plovila vključuje vprašaj.

#### Lestvica grafikona

Grafikon povečate in pomanjšate s tipkami za povečavo.

Lestvica razpona grafikona in interval obročev razpona (če je vklopljen) sta prikazana v spodnjem desnem kotu plošče grafikona.



#### Premikanje grafikona Grafikon

lahko premaknete v katero koli smer tako, da s puščičnimi tipkami premaknete kazalec na rob plošče grafikona v zeleni smeri.

Če želite odstraniti kazalec in elemente kazalca s plošče, pritisnite tipko kazalec/točka poti. To tudi centrirata grafikon na položaj plovila.

#### Točke poti, poti in poti Na strani lahko postavite in

upravljate točke poti, poti in poti. Za več informacij glejte "Točke poti, poti in poti" na strani 38.



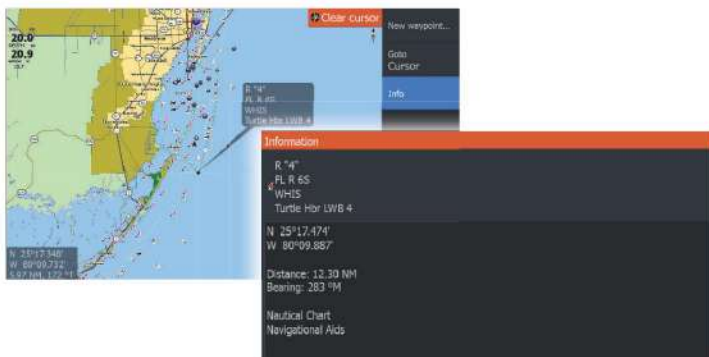
## Navigacija Stran

lahko uporabite za navigacijo do kazalca, do točke poti ali za navigacijo po poti. Glejte "Navigacija" na strani 46.

**Prikaz informacij o elementih karte** Ko postavite kazalec nad element karte, točko poti, pot ali pot, se osnovne informacije za izbran element prikažejo kot pojavno okno.

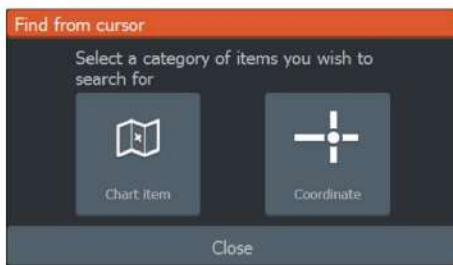
Ú **Opomba:** Pojavne informacije morajo biti omogočene v nastavitvah grafikona, če si želite ogledati osnovne informacije o predmetu.

Izberite možnost info v meniju, da prikažete seznam elementov blizu kazalca. Izberite element na seznamu, da prikažete vse razpoložljive informacije za ta element.



## Iskanje predmetov na ploščah grafikona

Izberite možnost menija za iskanje za iskanje elementov grafikona.



## Prekrivanje grafikona

Podatke o strukturi (StructureMap) lahko prikazete kot prekrivanje na plošči grafikona.

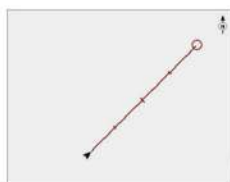
Ú **Opomba:** prekrivanje strukture (StructureMap) je na voljo samo pri modelih, ki imajo funkcijo TripleShot/SideScan.

Ko je izbrano prekrivanje strukture, se meni grafikona razširi in vključuje osnovne funkcije menija za prekrivanje. Glejte "StructureMap" na strani 70.

## Postavitev plovila na ploščo karte

### Orientacija grafikona

Na plošči lahko določite, kako se grafikon vrti. Simbol orientacije grafikona v zgornjem desnem kotu plošče označuje smer severa.



Sever gor



Seveda gor

#### Sever gor

Prikaže grafikon s severom navzgor.

#### Seveda gor

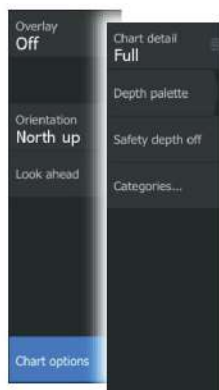
Smer karte je odvisna od tega, ali pluje ali ne: • med navigacijo: zelena linija tečaja je usmerjena navzgor • če ni navigacije: smer, v kateri plovilo dejansko potuje (COG) je usmerjen navzgor

#### Poglej naprej

Premakne ikono plovila na plošči, da poveča pogled pred plovilo.

## Možnosti karte, specifične za C-MAP

Možnosti prekrivanja, orientacije in pogleda naprej (prej opisane v tem razdelku) so skupne kartam C-MAP in Navionics. V nadaljevanju so opisane posebne možnosti grafikona C-MAP.



Podrobnosti grafikona

- Polno  
Vse razpoložljive informacije za grafikon v uporabi.
- Srednje  
Najmanjše informacije zadostujejo za navigacijo.
- Nizka  
Osnovna raven informacij, ki jih ni mogoče odstraniti in vključuje informacije, ki so zahtevane na vseh geografskih območjih. Ni predvideno, da bi zadostoval za varno plovbo.

Paleta globine

Nadzira paleto globine, uporabljeno na zemljevidu.

Globinski

filter: Filtrira globinske vrednosti, ki so nižje od izbrane omejitve globinskega filtra.

Karte varnostne

globine C-MAP uporabljajo različne odtenke modre za razlikovanje med plitvo (svetlejši odtenki) in globoko (temnejši odtenki) vode. Ko omogočite varnostno globino, določite zeleno mejo varnostne globine. Varnostna globina določa mejo, pri kateri bodo globine narisane brez modrega senčenja.

Kategorije grafikonov

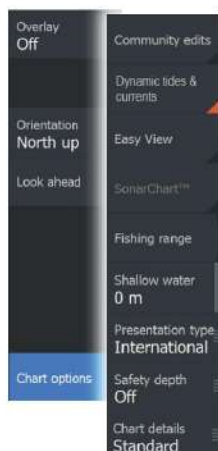
Vključenih je več kategorij in podkategorij. Kategorije lahko vklopite/izklopite posamično, odvisno od tega, katere informacije želite videti.



## Karte Navionics

Nekatere funkcije Navionics zahtevajo najnovejše podatke Navionics. Za te funkcije se prikaže sporočilo, da funkcija ni na voljo, če nimate vstavljenih ustreznih kart Navionics ali kartice s karto. Za več informacij o tem, kaj je potrebno za te funkcije, glejte [www.navionics.com](http://www.navionics.com).

Sporočilo lahko prejmete tudi, če poskusite uporabiti omejeno funkcijo, ko kartica karte Navionics ni aktivirana. Za aktivacijo kartice se obrnite na Navionics.



Možnosti karte, specifične za Navionics Možnosti prekrivanja, orientacije in pogleda naprej (prej opisane v tem razdelku) so skupne kartam C-MAP in Navionics. V nadaljevanju so opisane posebne možnosti karte Navionics.

#### Urejanja skupnosti

Preklopi na sloj karte, vključno z urejanji Navionics. To so uporabniški podatki ali popravki, ki jih uporabniki naložijo v skupnost Navionics in so na voljo v kartah Navionics.

Za več informacij glejte informacije Navionics, ki so vključene v vašo karto, ali spletno mesto Navionics: [www.navionics.com](http://www.navionics.com).

#### SonarChart v živo

SonarChart Live je funkcija v realnem času, kjer naprava ustvari prekrivanje globinskih kontur na podlagi vaših lastnih sonarskih sondiranj v živo.

V meniju karte Navionics izberite Overlay in nato SonarChart Live , da ga prikazete kot prekrivanje na karti.

Ko izberete prekrivanje SonarChart Live, se meni razširi in prikaže možnosti SonarChart Live. Z možnostmi nastavite prosojnost in najmanjšo globino.

#### Preglednost

Prekrivanje SonarChart Live je narisano na druge podatke grafikona. Podatki grafikona so v celoti pokriti z minimalno preglednostjo. Prilagodite prosojnost, da boste lahko videli podrobnosti grafikona.

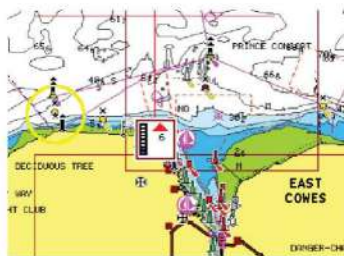
#### Najmanjša globina

Prilagodi, kaj upodabljanje SonarChart Live obravnava kot varnostno globino. To vpliva na obarvanost območja SonarChart Live. Ko se plovilo približuje varnostni globini, se območje SonarChart Live postopoma spremeni iz preproste sive/bele v rdečo.

#### Ikone dinamične plime in tokov Navionics

Prikazuje plimovanje in tokove z merilnikom in puščico namesto diamantnih ikon, ki se uporabljajo za statične plime in trenutne informacije.

Podatki o plimi in toku, ki so na voljo v kartah Navionics, so povezani z določenim datumom in uro. Sistem animira puščice in/ali merilnike, da prikaže razvoj plimovanja in tokov skozi čas.



Dinamične informacije o plimi



Dinamične trenutne informacije

Uporabljajo se naslednje ikone in simbologija:



Trenutna hitrost

Dolžina puščice je odvisna od hitrosti, simbol pa se vrti glede na smer toka. Stopnja pretoka je prikazana znotraj simbola puščice. Rdeči simbol se uporablja, ko trenutna hitrost narašča, modri simbol pa se uporablja, ko trenutna hitrost pada.



Višina plime in

oseke Merilnik ima 8 oznak in se nastavi glede na absolutno max/min vrednost ovrednotenega dne. Rdeča puščica se uporablja, ko plima narašča, modra puščica pa, ko plima pada.

**Ú Opomba:** Vse številске vrednosti so prikazane v ustreznih sistemskih enotah (mersko enoto), ki jo določi uporabnik.

Funkcija

Easy View Magnifying, ki poveča velikost elementov grafikona in besedila.

**Ú Opomba:** Na tabeli ni nobenega znaka, da je ta funkcija aktivna.

SonarChart

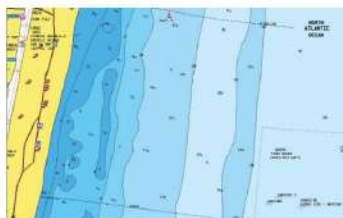
Sistem podpira funkcijo Navionics SonarChart.

SonarChart prikaže zemljevid batimetrije, ki prikazuje podrobnosti obrisov visoke ločljivosti in standardne navigacijske podatke. Za več informacij glejte [www.navionics.com](http://www.navionics.com).

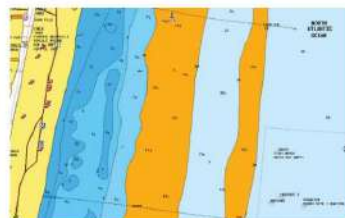
## Območje

ribolova Izberite razpon globlin, med katerimi Navionics zapolni z drugo barvo.

To vam omogoča, da poudarite določen razpon globlin za namene ribolova. Obseg je natančen le toliko, kot so natančni osnovni podatki grafikona, kar pomeni, da če grafikon vsebuje samo 5-metrске intervale za plastnice, se senčenje zaokroži na najbližjo razpoložljivo plastnico.



Brez obsega osvetlitve globine



Razpon osvetlitve globine: 6 m - 12 m

## Osvetlitev plitve vode

Poudari območja plitve vode.

To vam omogoča, da označite območja vode med 0 in izbrano globino (do 10 metrov/30 čevljev).



Plitva voda ni označena



Vrhunec plitve vode: 0 m - 3 m

## Vrsta predstavitve

Zagotavlja informacije o morskih kartah, kot so simboli, barve navigacijske karte in besedilo za mednarodno ali ameriško vrsto predstavitve.

## Varnostna

globina Karte Navionics uporabljajo različne odtenke modre za razlikovanje med plitvo in globoko vodo.

Varnostna globina, ki temelji na izbrani meji, je narisana brez modrega senčenja.

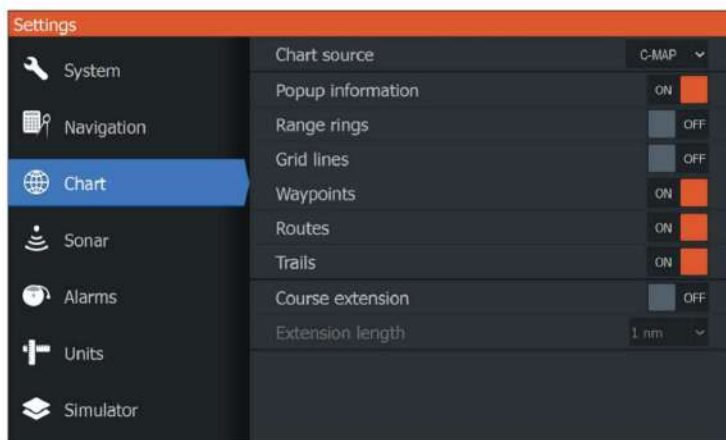
**Ú Opomba:** vgrajena zbirka podatkov Navionics vsebuje podatke do 20 m, po katerem je vse belo.

## Podrobnosti grafikona

Zagotavlja različne ravni informacij o geografski plasti.

## Nastavitve grafikona Izberite

možnost nastavitve v pogovornem oknu System Controls za dostop do pogovornega okna z nastavitvami grafikona.



## Vir grafikona

Spremenite vir grafikona, če je vstavljena kartica grafikona.

Pojavne informacije Izbere, ali

se osnovne informacije za elemente plošče prikažejo, ko izberete element.



#### Obroči za doseg

Obroke za doseg lahko uporabite za prikaz razdalje od vašega plovila do drugih predmetov na plošči.

Sistem samodejno nastavi lestvico obsega, da ustreza lestvici plošče.

#### Mrežne črte

Vklopi/izklopi ogled mrežnih črt dolžine in širine na plošči.

#### Točke poti, poti, poti Vklopi/izklopi

prikaz teh elementov na ploščah.

#### Podaljšek tečaja

Vklopi/izklopi prikaz podaljška proge nad zemljo (COG) na plošči. COG temelji na informacijah iz GPS-a.

#### Dolžina podaljška Ko je

možnost razširitve tečaja vklopljena, določite dolžino črte, ki naj bo prikazana.

#### Popravek plime SonarChart Live Ko je

izbrana, funkcija korekcije plime uporablja informacije iz bližnjih postaj za merjenje plime (če so na voljo), da prilagodi vrednosti globine, ki jih uporablja SonarChart Live, ko sonar posname.

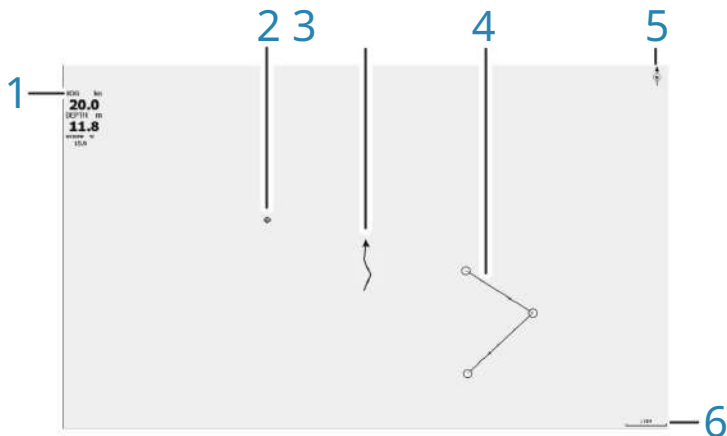
## 5

## GPS risalnik

Ú **Opomba:** stran GPS ploter je na voljo samo pri modelih 7x TS.

Stran GPS ploterja prikazuje položaj vašega plovila. Na strani ploterja GPS lahko načrtujete poti in navigirate po njih, vidite sled svojega plovila in postavljate točke poti.

### Stran GPS ploterja



1 Prekrivanje podatkov (lahko ga urejate, premikate ali odstranite. Glejte »Prekrivanje podatkov« na strani 19).

2 Točka poti\*

3 Plovilo s sledjo (prikaz sledi ni obvezen\*)

4 pot\*

5 Indikator severa

6 Lestvica razpona

\* Izbirni predmeti. Izbirne elemente vklopite/izklopite posamično v pogovornem oknu z nastavitvami GPS.

## Simbol plovila Ko

ima sistem veljavno zaklepanje položaja GPS, simbol plovila označuje položaj plovila. Če položaj GPS ni na voljo, simbol plovila vključuje vprašaj.

## Merilo strani GPS risalnika

**Stran** GPS risalnika povečate in pomanjšate s tipkami za povečavo.

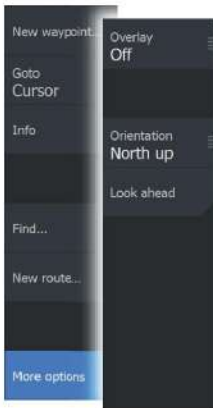
Lestvica razpona strani risalnika GPS in interval obročev dosega (ko je vklopljen) sta prikazana v spodnjem desnem kotu strani.

## Premikanje slike risalnika GPS Slika lahko

premikate v katero koli smer tako, da s puščičnimi tipkami premaknete kazalec na rob plošče v zeleni smeri.

Če želite odstraniti kazalec in elemente kazalca s strani, pritisnite tipko za kazalec/točko poti. To tudi centrira sliko na položaj plovila.

## Možnosti pogleda GPS



### Prekrivni GPS

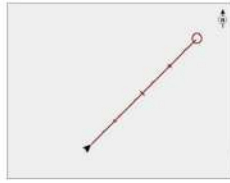
Podatki o strukturi (StructureMap) so lahko prikazani kot prekrivni na plošči vaše karte.

Ko izberete Struktura, se meni GPS razširi in vključuje osnovne funkcije menija za prekrivanje Struktura (StructureMap). Za več informacij glejte "StructureScan" na strani 60.

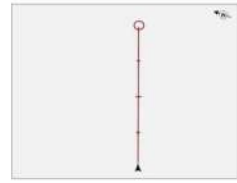
### Namestitev posode na stran

#### Usmerjenost slike GPS

Določite lahko, kako se slika GPS obrne na plošči. Simbol za orientacijo v zgornjem desnem kotu plošče označuje smer proti severu.



Sever gor



Seveda gor

### Sever

gor Prikaže sliko risalnika GPS s severom navzgor.

### Seveda gor

Smer slike GPS ploterja je odvisna od tega, ali navigira oz ne:

- med navigacijo: zelena smer je usmerjena navzgor
- če ni navigacije: smer, v kateri plovilo dejansko pluje (COG) je usmerjen navzgor

Glej naprej

Premakne ikono plovila na plošči, da poveča pogled pred plovilo.

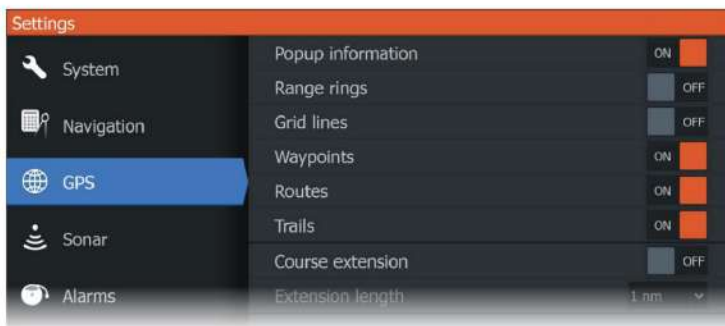
[Točke poti, poti in poti](#) Na strani lahko

postavite in upravljate točke poti, poti in poti. Za več informacij glejte "Točke poti, poti in poti" na strani 38.

### [Navigacija](#) Stran

lahko uporabite za navigacijo do kazalca, do točke poti ali za navigacijo po poti. Glejte "Navigacija" na strani 46.

## Nastavitve GPS risalnika



Pojavne informacije Izbere,

ali se osnovne informacije za elemente plošče prikažejo, ko izberete element.

Obroči za doseg

Obroke za doseg lahko uporabite za prikaz razdalje od vašega plovila do drugih predmetov na plošči.

Sistem samodejno nastavi lestvico obsega, da ustreza lestvici plošče.

Mrežne črte

Vklopi/izklopi ogled mrežnih črt dolžine in širine na plošči.

Točke poti, poti, poti Vklopi/izklopi

prikaz teh elementov na ploščah.

Podaljška proge Vklopi/izklopi

prikaz podaljška proge nad zemljo (COG) na plošči. COG temelji na informacijah iz GPS-a.

Dolžina podaljška Ko je

možnost razširitve tečaja vklopljena, določite dolžino črte, ki naj bo prikazana.

## 6

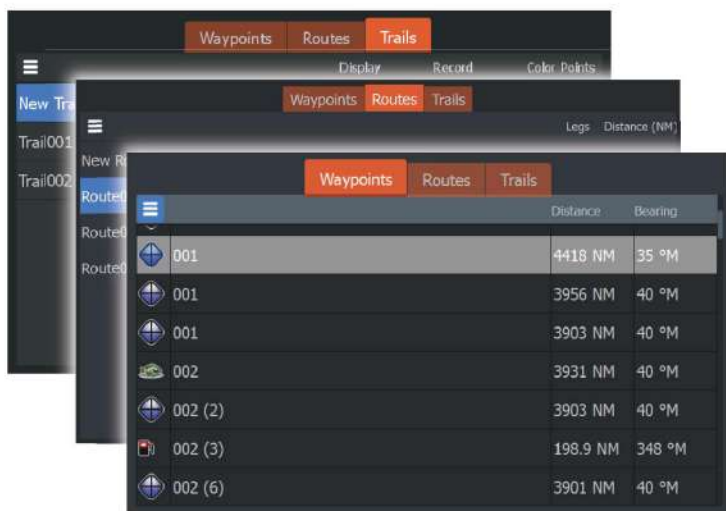
## Točke poti, poti in poti

### Pogovorna okna za točke poti, poti in poti

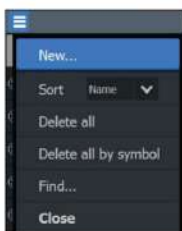
Pogovorna okna Waypoints, Routes in Trails omogočajo dostop do naprednih ureditve funkcije in nastavitve za te elemente.

Do pogovornih oken lahko dostopate s plošče Orodja na domači strani.

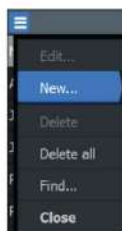
Waypoints, routes, trails



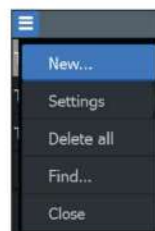
Za dostop do dodatnih možnosti izberite ikono menija v pogovornem oknu.



Možnosti točk poti



Možnosti poti



Možnosti poti

### Točke poti

Točka poti je uporabniško ustvarjena oznaka na karti ali GPS

plošča ploterja. Vsaka točka ima natančen položaj z zemljepisno širino in

koordinate dolžine. Točka poti se uporablja za označevanje položaja, na katerega se boste morda želeli pozneje vrniti. Dve ali več točk poti lahko tudi združite, da ustvarite pot.



### Shranjevanje točk poti

Pritisnite in držite tipko Kazalec/točka poti, da shranite novo točko poti.

- Ko je kazalec neaktiven, je točka poti postavljena na plovilo položaj
- Ko je kazalec aktiven, se točka poti postavi na položaj kazalca

### Premikanje točke poti 1.

Pritisnite tipko Kurzor/točka poti.

2. Premaknite kazalec tako, da je nad točko poti. 3.

Aktivirajte meni in izberite točko poti v meniju. Meni se razširi in vključuje možnost premikanja.

4. V meniju izberite možnost premika. 5. S

puščičnimi tipkami premaknite točko poti na nov položaj. 6. Pritisnite tipko Meni/Vnos.

Točka poti se shrani na novem položaju.

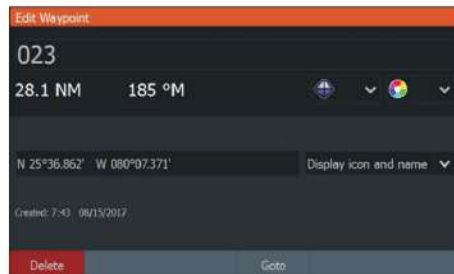
### Urejanje točke poti

Vse informacije o točki poti lahko urejate v pogovornem oknu

Urejanje točke poti.

Pogovorno okno se aktivira tako, da postavite kazalec nad točko poti, izberete točko poti v meniju in nato možnost menija Uredi.

Do pogovornega okna lahko dostopate tudi tako, da aktivirate pogovorno okno Waypoints, Routes, Trails na orodni plošči na domači strani. Izberite zavihek Waypoints in nato točko poti, ki jo želite urediti.



### Brisanje točke poti

Točko poti lahko izbrišete v pogovornem oknu Uredi točko poti ali tako, da izberete možnost menija Izbriši, ko je točka poti aktivirana.

Pogovorno okno Urejanje točke poti se aktivira tako, da postavite kazalec nad točko poti, izberete točko poti v meniju in nato možnost menija za brisanje.

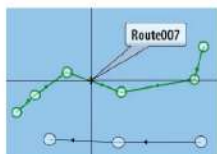
Do pogovornega okna Uredi točko poti lahko dostopate tudi tako, da aktivirate pogovorno okno Točke poti, poti, poti na orodni plošči na domači strani. Izberite zavihek Waypoints, točko poti, ki jo želite izbrisati, in nato možnost brisanja.

Točke MOB lahko izbrišete na enak način.

### Poti Pot je

sestavljena iz niza točk poti, vnesenih v vrstnem redu, v katerem želite navigirati.

Ko na plošči izberete pot, se obarva zeleno in prikaže se ime poti.



### Ustvarjanje nove poti na strani

1. V meniju izberite možnost nove poti.
2. Pritisnite tipko Kurzor/Točka poti, da aktivirate kazalec na panel
3. S puščičnimi tipkami postavite kazalec na prvo točko poti na plošči.
4. Pritisnite tipko menija/vnosa, da ustvarite točko poti.
5. Ponovite koraka 3 in 4, da nadaljujete s postavljanjem novih točk poti na plošči, dokler pot ni končana.
6. Ko končate, **pritisnite** tipko Izhod (X) in shranite pot.

### Urejanje poti na plošči Pot lahko

uredite tako, da postavite kazalec nad pot in nato izberete pot v meniju. V meniju izberite možnost urejanja.

S tem se odpre pogovorno okno Urejanje poti.

Do pogovornega okna lahko dostopate tudi tako, da aktivirate pogovorno okno Waypoints, Routes, Trails na orodni plošči na domači strani. Izberite zavihek Pot in nato pot, ki jo želite urediti.

Za urejanje poti s plošče:





1. Premaknite kazalec nad potjo na plošči. Prikaže se pojavno okno poti.
2. Pritisnite tipko Meni/Vnos in s puščičnimi tipkami izberite pot v meniju. Meni se razširi z dodatnimi možnostmi.
  - Možnost urejanja vam omogoča premikanje in odstranjevanje točk poti na plošči.
  - Možnost podrobnosti odpre pogovorno okno za urejanje poti, kjer lahko nastavite možnosti poti, preimenujete in upravljate podrobnosti.



3. S puščičnimi tipkami izberite možnost, ki jo želite uporabiti, in pritisnite tipko Meni/Vnos.
4. Sledite pozivom za spremembe in shranite spremembe.

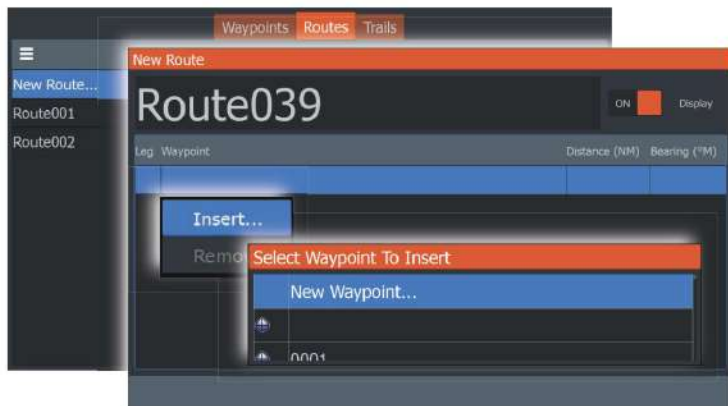
#### Brisanje poti Pot

lahko izbrišete tako, da postavite kazalec nad pot in nato izberete pot v meniju ter nato v razširjenem meniju izberete možnost brisanja.

#### Ustvarjanje poti z uporabo obstoječih točk poti Novo

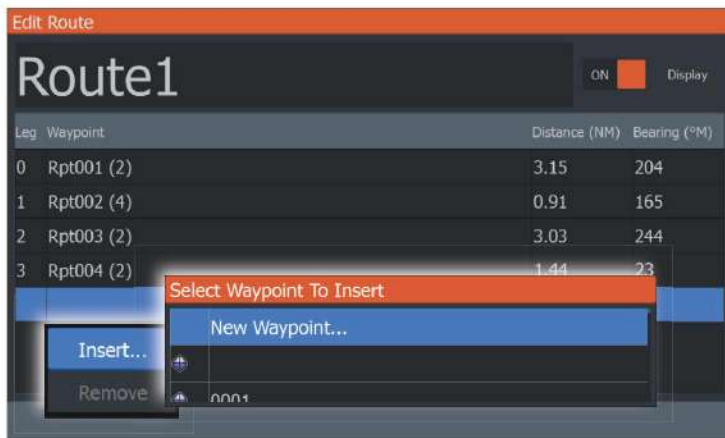
pot lahko ustvarite tako, da združite obstoječe točke poti iz pogovornega okna Nove poti.

Pogovorno okno se aktivira z izbiro zavihka poti v pogovornem oknu, ki se prikaže, ko na domači strani izberete orodje Točke poti, poti in poti. Nato izberite možnost Nova pot.



Prav tako lahko vstavite obstoječe točke poti v obstoječo pot iz pogovornega okna Urejanje poti.

V pogovornem oknu Urejanje poti izberite točko poti na seznamu, kamor želite vstaviti točko poti, in pritisnite tipko Meni/Vnos.

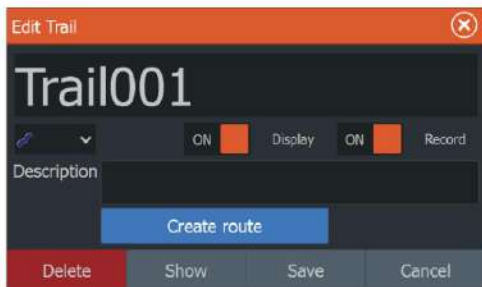


Pretvarjanje poti v poti Pot lahko

pretvorite v pot v pogovornem oknu Urejanje poti.

Do pogovornega okna dostopate tako, da v pogovornem oknu, ki se prikaže, ko na domači strani izberete orodje Waypoint, Tracks, Trails, izberete zavihek Trails in nato izberete sled, ki jo želite pretvoriti.

Izberite možnost ustvarjanja poti, da pot pretvorite v pot.



### Pogovorno okno Urejanje poti

S pogovornim oknom Urejanje poti lahko dodajate in odstranjujete točke poti ter spreminjate lastnosti poti.

To pogovorno okno aktivirate tako, da postavite kazalec nad pot in izberete pot v meniju.

Do pogovornega okna lahko dostopate tudi tako, da izberete zavihek poti v pogovornem oknu, ki se prikaže, ko na domači strani izberete orodje Waypoint, Routes, and Trails.

Izberite polje za ime, da spremenite ime. Vključite Zaslon, da prikažete pot na plošči.

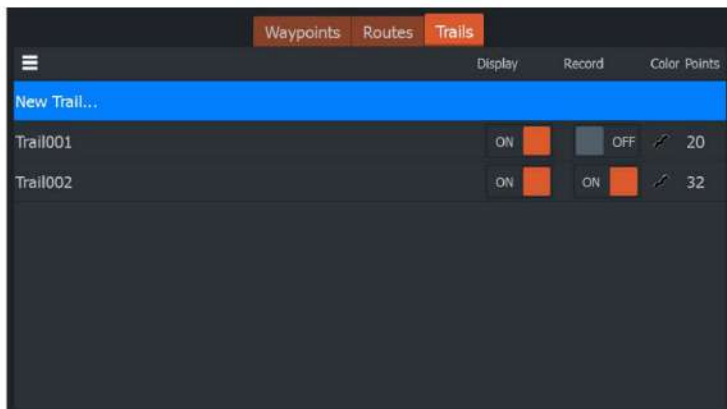


### Poti Poti



so grafična predstavitev zgodovinske poti plovila, ki vam omogoča, da se vrnete po poti, kjer ste potovali.

Poti lahko pretvorite v poti v pogovornem oknu Urejanje poti. Glejte "Pretvarjanje poti v poti" na strani 42.



Sistem je tovarniško nastavljen tako, da samodejno sledi gibanju plovila in ga nariše na ploščo. Sistem nadaljuje s snemanjem poti, dokler dolžina ne doseže največjega števila točk, nato pa samodejno začne prepisovati najstarejše točke.

Funkcijo samodejnega sledenja lahko izklopite v pogovornem oknu Urejanje sledi.

Ustvarjanje novih poti Novo

pot lahko začnete v pogovornem oknu Poti, ki ga aktivirate z uporabo orodja Waypoints, Routes, Trails na domači strani in izberete zavihek Trails.

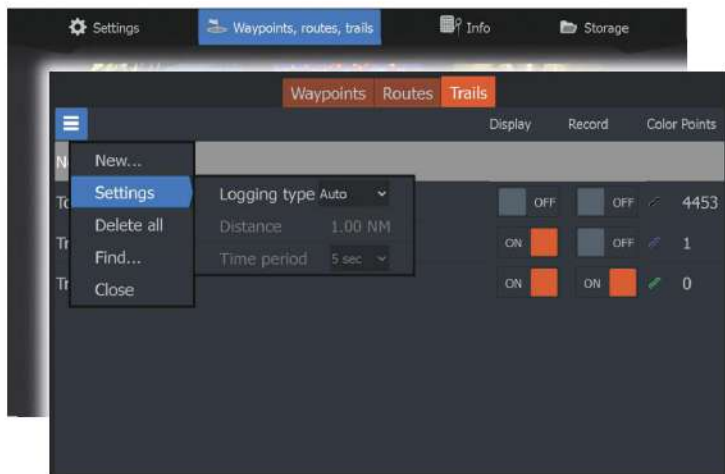
Nastavitve poti Sledi

so sestavljene iz serije točk, povezanih z odseki črt, katerih dolžina je odvisna od frekvence snemanja.

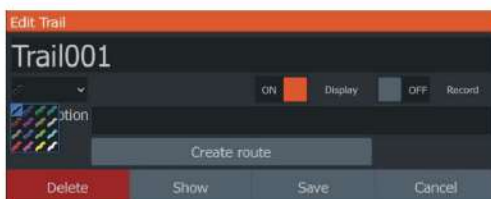
Izberete lahko položaj točk sledi na podlagi časovnih nastavitvev, razdalje ali tako, da dovolite sistemu, da samodejno postavi točko sledi, ko je zabeležena sprememba tečaja.

Če želite določiti, kako so točke sledi nameščene na sledi, izberite ikono menija v pogovornem oknu Sledi in nato možnost Nastavitve.

**Ú Opomba:** Možnost Trails mora biti vključena tudi v pogovornem oknu z nastavitvami plošče, da je vidna.



Poti lahko pobarvate tako, da izberete sled v pogovornem oknu Poti in nastavite barvo v pogovornem oknu Urejanje sledi.



# 7

## Navigacija

---

Navigacijska funkcija, vključena v sistem, vam omogoča navigacijo do položaja kazalca, do točke poti ali vzdolž vnaprej določene pot.

Za informacije o postavljanju točk poti in ustvarjanju poti glejte "Točke poti, poti in poti" na strani 38.

Ko izberete navigacijo do položaja kazalca, do točke poti ali vnaprej določene poti, se v meniju prikaže možnost Navigacija.

Izberite Navigacija za dostop do možnosti preklica, ponovnega zagona in preskoka točke poti.

### Navigacija do položaja kazalca Navigacijo do

položaja kazalca lahko začnete na kateri koli karti/ploterju GPS ali sonarju.

Kazalec postavite na izbran cilj na plošči in nato v meniju izberite možnost Goto Cursor.

**Ú Opomba:** Možnost menija Goto Cursor ni na voljo, če ste že navigira.

### Navigacija do točke poti Na plošči

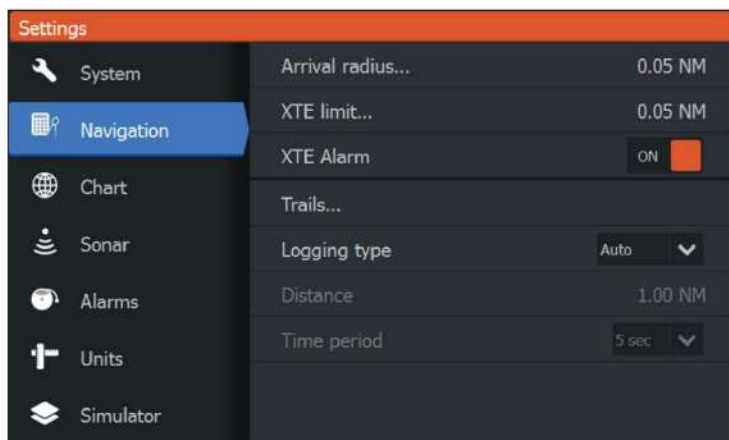
lahko začnete z navigacijo do točke poti. Postavite kazalec nad točko poti, izberite točko poti v meniju in nato možnost Goto waypoint v meniju.

### Navigacija po poti Po poti

na sliki lahko navigirate tako, da postavite kazalec nad pot, izberete pot v meniju in nato možnost začetka poti v meniju.

Ko se začne navigacija po poti, izberite možnost menija Navigacija za preklic navigacije, preskok točke poti in ponovni zagon poti s trenutnega položaja plovila.

## Nastavitve navigacije



### Radij prihoda

Nastavi neviden krog okoli ciljne točke poti.

Šteje se, da je plovilo prispelo na točko poti, ko je znotraj tega polmera.

### Meja XTE

Ta nastavev določa, kako daleč lahko plovilo odstopi od izbrane poti, če plovilo preseže to mejo, se aktivira alarm.

### Alarm XTE (napaka na prečni poti)

Vklopi/izklopi alarm XTE.

### Poti

Odpre pogovorno okno Poti, kjer je mogoče prilagoditi nastavitve poti in jih pretvoriti v poti za navigacijo. Glejte "Poti" na strani 43.

### Vrsta beleženja

Izberete lahko beleženje točk poti na podlagi časa, razdalje ali tako, da dovolite, da enota samodejno postavi točko, ko je zabeležena sprememba smeri.

Podajte eno od naslednjih vrst beleženja v Navigaciji

Pogovorno okno

- z nastavitvami:
- Samodejno - enota samodejno pozicionira točko, ko poteka sprememba je registrirana.
  - Razdalja - izberite polje Razdalja in vnesite razdaljo, ki jo želite zabeležiti.
  - Čas - izberite polje Čas in vnesite želeni čas zapis.

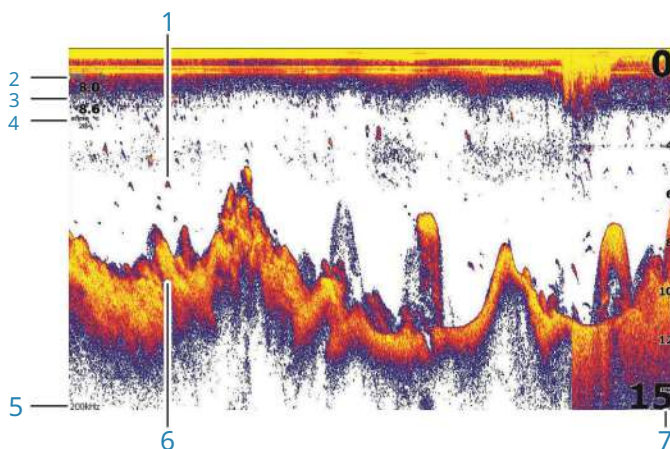


# 8

## Sonar

Funkcija sonar omogoča pogled na vodo in dno pod vašim plovilom, kar vam omogoča zaznavanje rib in pregledovanje strukture dna.

### Sonarska slika



- 1 Ribji loki
- 2 Hitrost nad tlemi\*
- 3 Globina\*
- 4 Temperatura vode\*
- 5 Frekvenca
- 6 Spodaj
- 7 Lestvica razpona

\* Izbirno prekrivanje podatkov sonarja, ki ga lahko spremenite. Glejte "Prekrivanje podatkov" na strani 19.

### Povečava slike Sliko lahko

povečate s tipkami za povečavo.

Stopnja povečave je prikazana na spodnji levi strani slike.

Pri povečavi brez aktivnega kazalca se morsko dno ohrani blizu dna zaslona. Če je kazalec aktiven, enota poveča, kamor je kazalec usmerjen.

Sliko lahko povečate tudi kot razdeljen zaslon in prikažete vrstice povečave. Glejte razdeljeni zaslon "Povečava" na strani 53.

### Ogled zgodovine Zgodovino

sonarja si lahko ogledate s premikanjem slike. Za premikanje po sliki postavite kazalec na sliko. To ustavi samodejno drsenje. • Uporabite levo

puščično tipko, da premaknete kazalec na levi rob

slika. Nadaljujte s pritiskom na levo puščično tipko, da se slika premakne v levo in se prikaže zgodovinska slika.

- Uporabite desno puščično tipko na enak način, da pomaknete sliko nazaj v desno in prikažete najnovejšo sliko. • Če želite nadaljevati z običajnim pomikanjem, pritisnite tipko kurzor/točka poti za odstranite kazalec s slike.

### Prilagodite nastavitve slike Enota je privzeto

nastavljena na samodejni način in večina nastavitvev je avtomatiziranih. Priporočljivo je, da samo izkušeni uporabniki sonarjev uporabljajo nastavitve prilagajanja za nadaljnje prilagajanje slike.

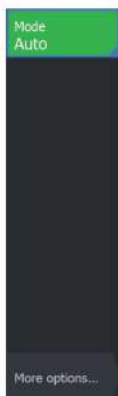
V meniju izberite Samodejno in preklopite v način po meri ali ribolov na ledu, da prilagodite nastavitve slike.

Uporabite Več možnosti v meniju, da nastavite dostop do dodatnih možnosti za sliko. Glejte "Več možnosti" na strani 53.

### Možnosti načina Custom in Ice Fishing Načina Custom in

Ice Fishing omogočata dostop do kontrolnikov za ročno nastavitvev sonarja.

Ú **Opomba:** Spodnje možnosti so vidne samo v načinu Custom ali Ice Fishing.





## Razpon

Nastavitev obsega določa globino vode, ki je vidna na zaslon.

## Frekvenca

Enota podpira več frekvenc pretvornika. Razpoložljive frekvence so odvisne od modela pretvornika, ki je povezan.

## Občutljivost

Povečanje občutljivosti prikaže več podrobnosti na zaslonu. Zmanjšanje občutljivosti prikaže manj. Preveč podrobnosti zamaši zaslon. Nasprotno pa želeni odmevi morda ne bodo prikazani, če je občutljivost nastavljena prenizko.

Ú **Opomba:** Samodejna občutljivost je prednostni način za večino pogojev.



### Samodejna

občutljivost Samodejna občutljivost samodejno prilagodi vrnitev sonarja na optimalne ravni. Samodejno občutljivost lahko prilagodite (+/-) svojim željam, medtem ko še vedno ohranjate funkcijo samodejne občutljivosti.

### Prilagajanje občutljivosti

1. Izberite možnost menija Samodejna občutljivost, da izklopite samodejno nastavitvev.
2. S puščičnimi tipkami označite menijsko možnost drsnega traku.
3. Pritisnite tipko menija/vnosa, da ga aktivirate.
4. Uporabite puščične tipke, da ga prilagodite.
5. Pritisnite tipko Meni/Vnos, da potrdite nastavitvev.
6. Pritisnite tipko Izhod (X), da zapustite meni.

## Napredne možnosti



### Hitrost

pinga Hitrost pinga nadzoruje hitrost prenosa signala pretvornika v vodo. Privzeto je hitrost pinga nastavljena na max. Morda bo treba prilagoditi hitrost pinga, da omejite motnje ali prilagodite posebnim pogojem ribolova.

### Hitrost

drsenja Izberete lahko hitrost drsenja slike na zaslonu. Visoka hitrost drsenja hitro posodobi sliko, nizka hitrost drsenja pa predstavlja daljšo zgodovino.

**Ú Opomba:** V določenih pogojih bo morda treba prilagoditi hitrost drsenja, da dobite uporabnejšo sliko. Na primer prilagoditev slike na večjo hitrost pri navpičnem ribolovu brez premikanja.

### Zavračanje

šuma Motnje signala zaradi drenažnih črpalk, tresljajev motorja in zračnih mehurčkov lahko motijo sliko.

Možnost zavrnitve šuma filtrira motnje signala in zmanjša nered na zaslonu.

### Jasnost

površine Valovanje, valovanje čolna in temperaturna inverzija lahko povzročijo nered na zaslonu blizu površine. Možnost površinske jasnosti zmanjša nered na površini z zmanjšanjem občutljivosti sprejemnika blizu površine.

### Colorline

Omogoča uporabniku prilagajanje barv zaslona za lažje razlikovanje mehkejših tarč od trših. Prilagoditev barvne linije lahko pomaga ločiti ribe in pomembne strukture na dnu ali blizu njega od dejanskega dna.

Uporabite smerni tipki gor in dol, da prilagodite drsni trak.

### Obnovi privzeti način

Ta možnost menija je na voljo, če prilagodite eno ali več nastavitev. Ko izberete, se vse prilagojene nastavitve spremenijo nazaj na privzete nastavitve.

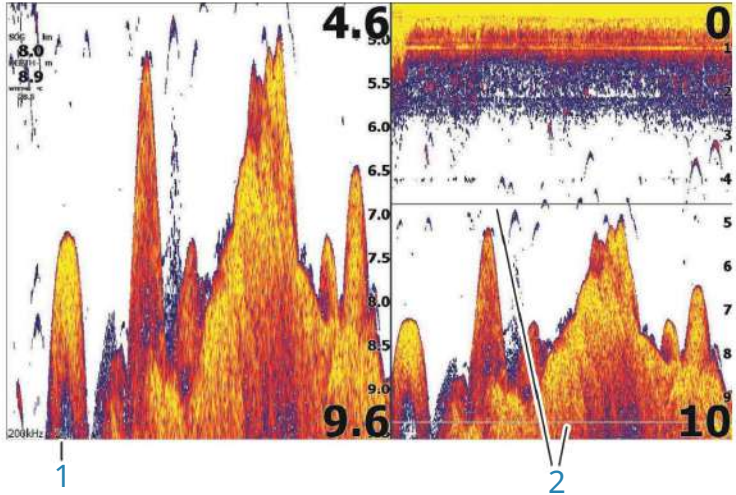
## Več možnosti



Možnosti razdeljenega zaslona

Možnosti razdeljenega zaslona so na voljo v podmeniju razdeljenega zaslona.

Zoom



1 Stopnja povečave

2 vrstici povečave

Način povečave predstavlja povečan pogled na sliko zvočnika na levi strani plošče.

Stopnja povečave je privzeto nastavljena na 2x.

Z uporabo tipk Zoom lahko povečate do 8x. Vrstice povečave obsega na desni strani zaslona prikazujejo obseg, ki je povečan. Če povečate faktor povečave, se obseg zmanjša. To vidite kot zmanjšano razdaljo med vrsticama povečave.

Spodnja ključavnica

Način zaklepanja dna je uporaben, če si želite ogledati odmeve blizu dna. V tem načinu je na levi strani plošče prikazana slika, kjer je spodnji del sploščen.

Lestvica razdalje se spremeni tako, da meri od morskega dna (0) in navzgor. Spodnja in ničelna črta sta vedno prikazani na levi sliki, neodvisno od

lestvica obsega. Faktor skaliranja za sliko na levi strani plošče se prilagodi, kot je opisano za možnost Povečava.

#### Utripalnik

Način Flasher prikazuje pogled sonarja v stilu bliskavice na levi plošči in običajni pogled sonarja na desni plošči.

#### Amplitudni obseg

Amplitudni obseg je prikaz odmevov v realnem času, kot so prikazani na plošči. Moč dejanskega odmeva je označena s širino in barvno intenzivnostjo.

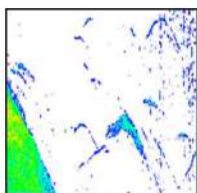
#### Palete

Izbirate lahko med več zaslonскими paletami, optimiziranimi za različne pogoje ribolova.

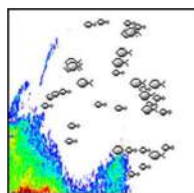
#### Fish ID

Izberete lahko, kako želite, da se odmevi prikažejo na zaslonu.

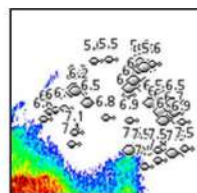
Izberete lahko tudi, ali želite biti obveščeni s piskom, ko se na plošči prikaže ID ribe.



Tradicionalni ribji odmevi



Ribji simboli



Simboli rib in navedba globine

Ú **Opomba:** Niso vsi simboli rib dejanske ribe.

#### Fish ID beeps

Ko je ta možnost izbrana, sistem zapiska, ko prepozna ribo.

#### Overlay downscan Ko je vir

DownScan povezan z vašim sistemom, lahko slike DownScan prekrijete z navadno sliko sonarja.

Ko je aktiviran, se meni Sonar razširi in vključuje osnovne možnosti DownScan.

Merjenje razdalje Kazalec lahko uporabite za merjenje razdalje med položajema dveh opazovanj na sliki.

1. Kazalec postavite na točko, od koder želite izmeriti razdaljo
2. Zaženite merilno funkcijo iz menija Več možnosti možnost

Ú **Opomba:** Merilna funkcija ni na voljo v meniju, razen če kazalec se postavi na sliko.

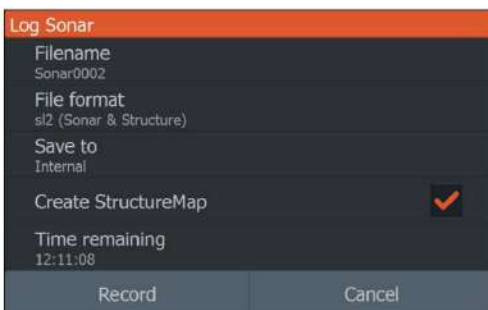
3. Kazalec postavite na drugo merilno točko  
- Črta je narisana med merilnimi točkami in razdaljo, navedeno v oknu z informacijami o kazalcu. 4. Po potrebi nadaljujte z izbiro novih merilnih točk. V meniju lahko spremenite položaj začetne in končne točke, dokler je merilna funkcija je aktiven.

Ko izberete Dokončaj meritev ali pritisnete tipko Izhod (X), se merilna funkcija ustavi. Pritisnite tipko za kazalec/točko poti, da odstranite kazalec s slike in slika se začne normalno premikati.

### Začnite snemati podatke dnevnika sonarja Začnete

lahko snemati podatke dnevnika sonarja in datoteko shranite interno v enoti ali jo shranite na kartico, vstavljeno v čitalnik kartic enote.

Pogovorno okno Log sonar se aktivira v sistemskih kontrolnikih ali v pogovornem oknu Nastavitve sonarja.



Ko se podatki snemajo, v zgornjem levem kotu utripa rdeč simbol, na dnu zaslona pa se občasno prikaže sporočilo.

Ime datoteke

Določite ime zapisa (dnevnik).

Format datoteke

V spustnem meniju izberite format datoteke, slg (samo sonar), xtf (samo struktura\*) ali sl2 (sonar in struktura).

Ú **Opomba:** Format XTF je za uporabo samo z izbranimi orodji za ogled sonarja tretjih oseb.

Shrani v

Izberite, ali naj se posnetek shrani interno ali na pomnilniško kartico v bralniku kartic.

Ustvari StructureMap

Ú **Opomba:** Ta možnost je na voljo samo pri modelih, ki imajo funkcijo TripleShot/StructureScan.

Če ima vaš model možnost TripleShot/StructureScan, lahko dnevnik .sl2 pretvorite v format StructureMap (.smf), ko je snemanje končano.

Dnevniško datoteko je mogoče pretvoriti tudi v format StructureMap z možnostjo Datoteke.

Preostali čas Prikazuje

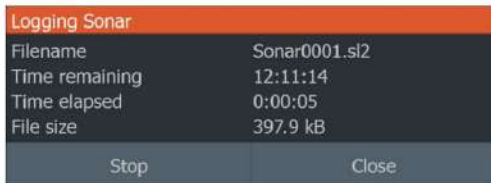
preostali dodeljeni prostor za snemanje.

Ustavitev beleženja podatkov dnevnika sonarja Izberite

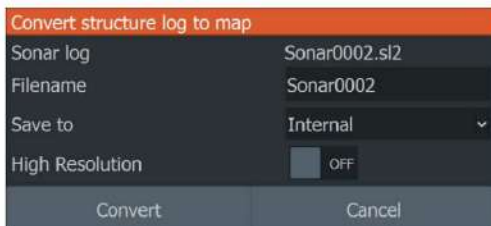
Stop logging v pogovornem oknu System Controls in nato Ustavi v pogovornem oknu Logging Sonar, da ustavite snemanje vseh podatkov dnevnika sonarja.





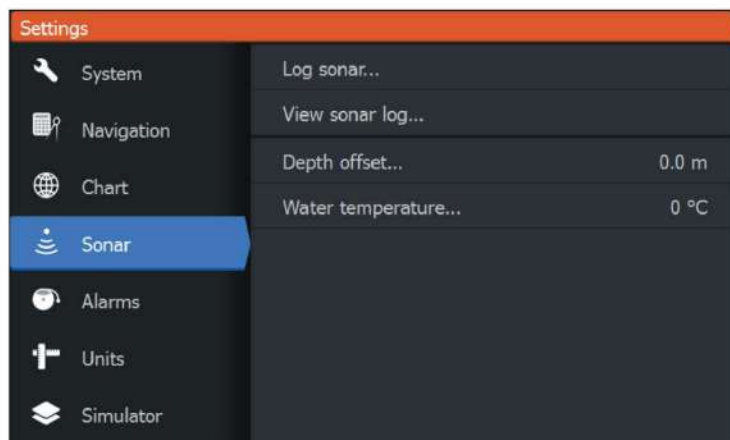


**Ú Opomba:** Če ste izbrali možnost Create StructureMap v pogovornem oknu snemanja sonarja, se pogovorno okno Pretvori dnevnika strukture v zemljevid prikaže, ko izberete Ustavi v pogovornem oknu beleženja sonarja. Izberite Pretvori, da ustvarite datoteko smf v mapi Dnevnik. Glejte "Datoteke" na strani 78.



**Ogled posnetih podatkov sonarja** Tako interno kot zunanje shranjene zapise sonarja je mogoče pregledati, ko je v pogovornem oknu z nastavitvami sonarja izbrana možnost ogled dnevnika sonarja. Glejte "Nastavitve sonarja" na strani 58.

## Nastavitve sonarja



### Log sonar

Izberite za začetek in konec snemanja podatkov sonarja. Za več informacij glejte "Začetek snemanja podatkov dnevnika sonarja" na strani 55.

### Ogled dnevnika sonarja

Uporablja se za ogled posnetkov sonarja.

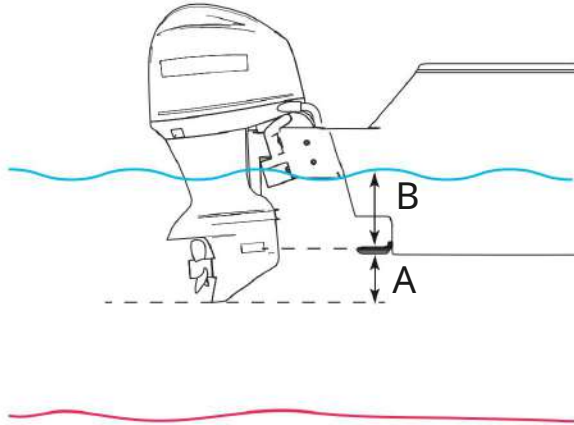
Dnevniška datoteka je prikazana kot zaustavljena slika. Drsenje in prikaz upravljate z možnostjo menija Control. Kazalec lahko uporabite na sliki za ponovno predvajanje in premikate sliko kot na običajni sliki sonarja.

Funkcijo pogleda zapustite s pritiskom na tipko Izhod (X).

### Odmik globine Vsi

pretvorniki merijo globino vode od pretvornika do dna. Posledično odčitki globine vode ne upoštevajo razdalje od pretvornika do najnižje točke čolna (na primer dna kobilice, krmila ali skega) v vodi ali od pretvornika do vodne površine.

Pred nastavitve odmik, izmerite razdaljo od pretvornika do najnižje točke čolna v vodi ali od pretvornika do vodne gladine.



A Najnižja točka odmika plovila: nastavite razdaljo od pretvornik na najnižjo točko čolna v vodi - to je treba nastaviti kot negativno vrednost. Na primer, - 0,3 m (-1 ft).

B Odmik globine pod gladino (vodna črta): Nastavite razdaljo od pretvornika do gladine - to mora biti nastavljen kot pozitivna vrednost. Na primer +0,5 m (+1,77 ft).

Za globino pod pretvornikom nastavite odmik na 0.

#### Kalibracija temperature vode Kalibracija

temperature se uporablja za nastavitve vrednosti temperature vode iz sonarnega pretvornika. Morda bo treba popraviti lokalne vplive na izmerjeno temperaturo.

Območje kalibracije:  $-9,9^{\circ}$  -  $+9,9^{\circ}$ . Privzeta vrednost je  $0^{\circ}$ .

**Ú Opomba:** Kalibracija temperature vode se pojavi le, če pretvornik omogoča temperaturo.

# 9

## StructureScan

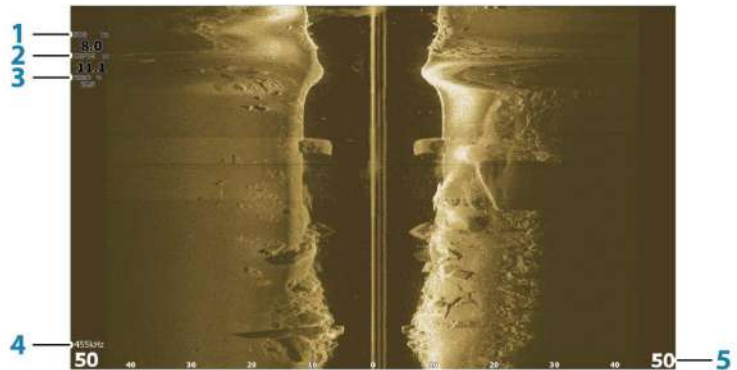
StructureScan uporablja visoke frekvence za zagotavljanje slike morskega dna v visoki ločljivosti.

Za uporabo funkcij StructureScan morate imeti omogočeno enoto TripleShot.

## Slika StructureScan

Pogled. Slika

StructureScan je mogoče nastaviti tako, da prikazuje levo stran, desno stran ali oboje, levo in desno stran skeniranja.



- 1 Hitrost glede na tla
- 2 Globina
- 3 Temperatura
- 4 Frekvenca
- 6 Lestvica razpona

[Povečanje slike StructureScan](#) Sliko StructureScan lahko povečate s tipkami povečavo.

Stopnja povečave je prikazana na spodnji levi strani plošče.

## Uporaba kazalca na plošči StructureScan

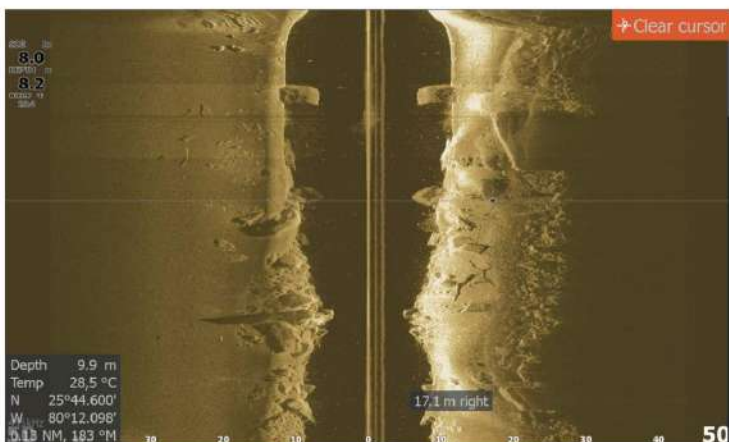
### Kazalec

privzeto ni prikazan na sliki StructureScan. Če želite kazalec postaviti na sliko, pritisnite tipko Kurzor/Točka poti.

Za postavitev kazalca uporabite puščične tipke.

Ko postavite kazalec na sliko SideScan, se zaslon začasno ustavi in okno z informacijami o kazalcu se aktivira. Na sliki SideScan sta levo/ desno razdalja od žile do kazalca prikazana na položaju kazalca.

Če želite odstraniti kazalec in elemente kazalca s plošče, pritisnite tipko kazalec/točka poti.



### Ogled zgodovine StructureScan Zgodovino

StructureScan si lahko ogledate s premikanjem slike. Za premikanje po sliki pritisnite tipko kazalec/točka poti, da postavite kazalec na sliko. To ustavi samodejno drsenje. • S puščično tipko

navzdol premaknite kazalec na spodnji rob slike. Nadaljujte s pritiskom na puščično tipko navzdol, da se slika pomakne navzdol in se prikaže zgodovinska slika.

- Na enak način uporabite tipko s puščico navzgor, da pomaknete sliko nazaj gor in prikaže najnovejšo sliko. • Če želite nadaljevati z običajnim pomikanjem, pritisnite tipko kurzor/točka poti za odstranitev kazalca s slike.

## Snemanje podatkov StructureScan Podatke

StructureScan lahko posnamete in datoteko shranite internno v enoti ali na pomnilniško kartico, kot je opisano v "Začetek snemanja podatkov sonarja" na strani 55.

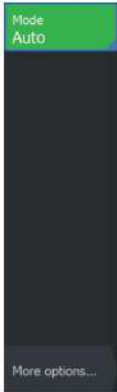
## Nastavitev slike StructureScan Privzeto je enota nastavljena

na samodejni način in večina nastavitev je avtomatiziranih. Priporočljivo je, da samo izkušeni uporabniki sonarjev uporabljajo nastavitve prilagajanja za nadaljnje prilagajanje slike. V meniju izberite Samodejno in preklopite v način po meri, da prilagodite nastavitve slike. Glejte "Možnosti po meri" na strani 62

Dodatne možnosti so na voljo za načina Auto in Custom.

Glejte "Več možnosti" na strani 64.

Ko je kazalec aktiven, se nekatere možnosti v meniju zamenjajo s funkcijami načina kazalca. Pritisnite tipko Kazalec/Točka poti, da odstranite kazalec s slike in možnosti menija kazalca.



## Možnosti po meri

Razpon Nastavitev obsega določa globino vode in obseg SideScan, ki je viden na zaslonu.

### Samodejni

obseg Ko je obseg nastavljen na Auto, sistem samodejno nastavi obseg glede na globino vode.

### Prednastavljene ravni

obsega Izbirate lahko med več prednastavljenimi nivoji obsega.

### Frekvence StructureScan

StructureScan podpira dve frekvenci. 455 kHz zagotavlja idealen obseg in kakovost slike v večini situacij, medtem ko se 800 kHz uporablja za zagotavljanje večjih podrobnosti v plitvi vodi.

### Kontrast

Določa razmerje svetlosti med svetlimi in temnimi območji zaslon.

Ú **Opomba:** priporočamo uporabo samodejnega kontrasta.

Če želite prilagoditi nastavitvev

kontrasta: 1. Izberite možnost kontrasta v meniju

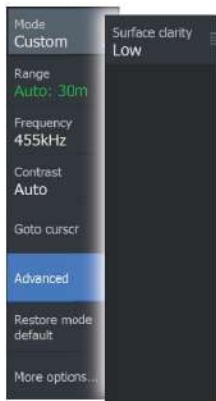
2. Izberite Samodejni kontrast in pritisnite tipko Meni/Vnos, da izklopite samodejni kontrast

3. S puščičnimi tipkami označite vrstico za prilagajanje in pritisnite tipko Meni/Vnos, da jo aktivirate 4. S

puščičnimi tipkami prilagodite nastavitvev 5. Pritisnite

tipko Meni/Vnos, da shranite nastavitve

Napredne nastavitve StructureScan



Jasnost površine

Valovanje, valovanje čolna in temperaturne inverzije lahko povzročijo nered na zaslonu blizu površine.

Možnost površinske jasnosti zmanjša nered na površini z zmanjšanjem občutljivosti sprejemnika blizu površine.

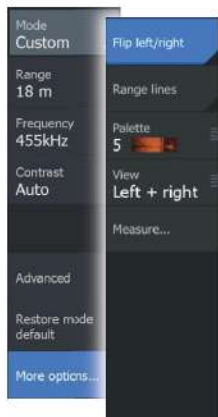
Ú **Opomba:** Površinska jasnost je privzeto nastavljena na Nizka, za optimalno vračanje in jasnost slike.

Obnovi privzeti način

Ta možnost menija je na voljo, če prilagodite eno ali več nastavitvev.

Ko izberete, se vse prilagojene nastavitve spremenijo nazaj na privzete nastavitve.

## Več možnosti



### Obračanje slike strukture levo/desno

Po potrebi je mogoče levo/desno sliko SideScanning obrniti, da se ujemajo s smerjo namestitve pretvornika.

### Črte razdalje

Sliki lahko dodate črte razdalje za lažjo oceno razdalje.

### Palete

Izbirate lahko med več zaslonskimi paletami, optimiziranimi za različne pogoje ribolova.

### Pogled

Stran StructureScan lahko nastavite kot samo levo, samo desno ali levo/desno stransko skeniranje.

### Merjenje razdalje

Kazalec lahko uporabite za merjenje razdalje med položajema dveh opazovanj na sliki.

1. Kazalec postavite na točko, od koder želite izmeriti razdaljo

2. Zaženite merilno funkcijo iz menija Več možnosti  
možnost

Ú **Opomba:** Merilna funkcija ni na voljo v meniju, razen če  
kazalec se postavi na sliko.

3. Kazalec postavite na drugo merilno točko

- Črta je narisana med merilnimi točkami in razdaljo, navedeno  
v oknu z informacijami o kazalcu. 4. Po potrebi

nadaljujte z izbiro novih merilnih točk. V meniju lahko  
spremenite položaj začetne in končne točke, dokler je merilna funkcija  
je aktiven.

Ko izberete Dokončaj meritev ali pritisnete tipko Izhod (X), se merilna  
funkcija ustavi. Pritisnite tipko za kazalec/točko poti, da odstranite kazalec  
s slike in slika se začne normalno premikati.

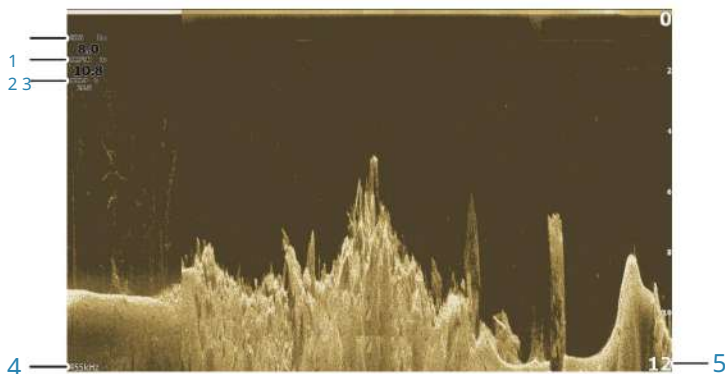


# 10

## DownScan

DownScan ponuja podrobne slike strukture in rib neposredno pod vašim čolnom, do 91 m (300 ft) pri 455 kHz in 46 m (150 ft) pri 800 kHz.

### Slika DownScan



- 1 Hitrost glede na tla
- 2 Globina
- 3 Temperatura
- 4 Frekvenca  
Globina
- 5 Lestvica razpona

[Povečava slike DownScan Slika DownScan](#)  
lahko povečate s tipkami za povečavo.

[Uporaba kazalca na plošči DownScan](#) Kazalec privzeto ni prikazan na sliki DownScan. Če želite kazalec postaviti na sliko, pritisnite tipko Kurzor/Točka poti.

Za postavitev kazalca uporabite puščične tipke. Ko postavite kazalec na sliko DownScan, se zaslon začasno ustavi in aktivira se okno z informacijami o kazalcu. Razdalja od plovila do

kazalec je prikazan v spodnji vrstici okna z informacijami o kazalcu.

Globina kazalca je prikazana levo od položaja kazalca.

Če želite odstraniti kazalec in elemente kazalca s plošče, pritisnite tipko kazalec/točka poti.

## Kazalec GoTo

Do izbranega položaja na sliki se lahko pomaknete tako, da postavite kazalec na ploščo in nato uporabite možnost Goto Cursor v meni.

### Ogled zgodovine DownScan Zgodovino

DownScan si lahko ogledate s premikanjem slike. Za premikanje po sliki pritisnite tipko kazalec/točka poti, da postavite kazalec na sliko. To ustavi samodejno drsenje. • Uporabite levo

puščično tipko, da premaknete kazalec na levi rob

slika. Nadaljujte s pritiskom na levo puščično tipko, da se slika premakne v levo in se prikaže zgodovinska slika.

- Uporabite desno puščično tipko na enak način, da pomaknete sliko nazaj v desno in prikažete najnovejšo sliko. • Če želite nadaljevati z običajnim pomikanjem, pritisnite tipko kurzor/točka poti za odstranite kazalec s slike.

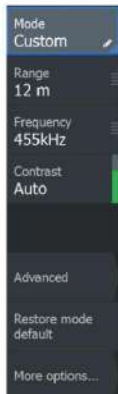
### Prilagodite nastavitve slike Enota je privzeto

nastavljena na samodejni način in večina nastavitvev je avtomatiziranih. Priporočljivo je, da samo izkušeni uporabniki sonarja uporabljajo nastavitve prilagajanja za dodatno prilagajanje slike sonarja. V meniju izberite Samodejno in preklopite v način po meri, da prilagodite nastavitve slike.

Dodatne možnosti so na voljo za načina Auto in Custom.

Glejte "Več možnosti" na strani 68.

Ko je kazalec aktiven, se nekatere možnosti v meniju zamenjajo s funkcijami načina kazalca. Pritisnite tipko Kazalec/Točka poti, da odstranite kazalec s slike in možnosti menija kazalca.



## Možnosti načina po meri

Razpon Nastavitev obsega določa globino vode, ki je vidna na sliki.

### Samodejni

obseg Privzeto je obseg nastavljen na Samodejno. Pri samodejnem načinu sistem samodejno prikaže celotno območje od vodne gladine do dna.

### Prednastavljene

ravni razpona Omogoča izbiro določenega razpona globine, ki ni vezan na globino vode.

### Frequency

DownScan se lahko uporablja pri 800 kHz ali 455 kHz. 800 kHz zagotavlja najvišjo ločljivost z manjšim dosegom. 455 kHz ima najboljši obseg, vendar z nižjo ločljivostjo.

### Obnovi privzeti način

Ta možnost menija je na voljo, če prilagodite eno ali več nastavitev. Ko izberete, se vse prilagojene nastavitve spremenijo nazaj na privzete nastavitve.

### Kontrast

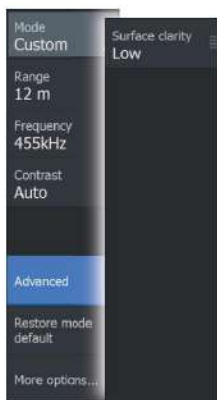
Določa razmerje svetlosti med svetlimi in temnimi območji zaslona.

**Ú Opomba:** priporočamo uporabo samodejnega kontrasta.

Če želite prilagoditi nastavitve

- kontrasta: 1. Izberite možnost kontrasta v meniju
2. Izberite Samodejni kontrast in pritisnite tipko Meni/Vnos, da izklopite samodejni kontrast
3. S puščičnimi tipkami označite vrstico za prilagajanje in pritisnite tipko Meni/Vnos, da jo aktivirate 4. S puščičnimi tipkami prilagodite nastavitve 5. Pritisnite tipko Meni/Vnos, da shranite nastavitve

## Napredne možnosti



### Jasnost

površine Valovanje, valovanje čolna in temperaturne inverzije lahko povzročijo nered na zaslonu blizu površine.

Možnost površinske jasnosti zmanjša nered na površini z zmanjšanjem občutljivosti sprejemnika blizu površine. [Ú](#)

**Opomba:** Površinska jasnost je privzeto nastavljena na Nizka, za optimalno vračanje in jasnost slike.

## Več možnosti

### Črte razdalje

Sliki lahko dodate črte razdalje za lažjo oceno globine.



### Paleta

Izbirate lahko med več zaslonskimi paletami, optimiziranimi za različne pogoje ribolova.

### Merjenje razdalje

Kazalec lahko uporabite za merjenje razdalje med položajema dveh opazovanj na sliki.

1. Kazalec postavite na točko, od koder želite izmeriti razdaljo
2. Zaženite merilno funkcijo iz menija Več možnosti možnost

**Ú Opomba:** Merilna funkcija ni na voljo v meniju, razen če kazalec se postavi na sliko.

3. Kazalec postavite na drugo merilno točko

- Črta je narisana med merilnimi točkami in razdaljo, navedeno v oknu z informacijami o kazalcu. 4. Po potrebi

nadaljujte z izbiro novih merilnih točk. V meniju lahko

spremenite položaj začetne in končne točke, dokler je merilna funkcija je aktiven.

Ko izberete Dokončaj meritev ali pritisnete tipko Izhod (X), se merilna funkcija ustavi. Za odstranitev pritisnite tipko kazalec/točka poti

kazalec s slike in slika se vrne v normalno stanje pomikanje.

# 11

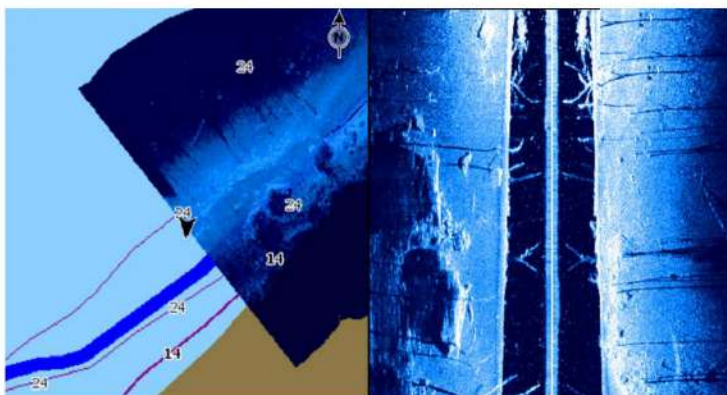
## StructureMap

Ú **Opomba:** prekrivanje StructureScan (StructureMap) je na voljo samo pri modelih, ki imajo pretvornike TripleShot.

Funkcija StructureMap prekriva slike SideScan iz vira StructureScan na zemljevidu. To olajša vizualizacijo podvodnega okolja glede na vaš položaj in pomaga pri interpretaciji slik SideScan.

[Slika StructureMap](#) Spodnji primer prikazuje

ploščo grafikona s prekrivno strukturo v kombinaciji s tradicionalno ploščo SideScan.



Ko imate prekrivno strukturo, se premikate po grafikonu kot običajno.

Za povečavo grafikona in optično prebrane slike uporabite tipke za povečavo.

[Aktiviranje strukturnega prekrivanja 1.](#) V meniju

grafikona vklopite Strukturno prekrivanje

- Meni grafikona se poveča za prikaz možnosti strukture - Podatki o strukturi se začnejo prikazovati na zaslonu grafikona takoj, ko je omogočeno prekrivanje strukture [2.](#) Izberite vir strukture

- Podatki v živo so privzeti

Ú **Opomba:** prekrivanje strukture lahko aktivirate tudi z izbiro shranjene datoteke StructureMap v brskalniku datotek.

#### Namigi za StructureMap • Če

želite dobiti sliko višjih struktur (razbitine itd.) — ne vozite čeznje, namesto tega usmerite čoln tako, da je struktura na levi ali desni strani vašega plovila.

- Ne prekrivajte sledi zgodovine, ko izvajate vzporedno skeniranje območja.

#### Snemanje podatkov StructureScan Podatke

StructureScan je mogoče posneti s plošče grafikona z omogočenim prekrivanjem strukture.

Posnetke StructureScan lahko zaženete tudi s plošče StructureScan.

Ko se podatki StructureScan snemajo, utripa rdeč simbol in občasno se prikaže sporočilo na dnu zaslona.

Ú **Opomba:** sporočilo vključuje informacije o velikosti datoteke. Naj bo velikost vaših dnevnikov 100 MB ali manj, da omogočite hitrejšo pretvorbo datotek.

Snemanje se prekine s ponovnim izborom funkcije snemanja.

Pretvarjanje podatkov StructureScan v format StructureMap Dnevniška datoteka StructureScan (.sl2) se po snemanju iz pogovornega okna za snemanje ali iz brskalnika datotek pretvori v format StructureMap (.smf).

Ustvarite lahko datoteke standardne ali visoke ločljivosti. Datoteke .smf z visoko ločljivostjo zajemajo več podrobnosti, vendar pretvorba traja dlje in so večje od datotek s standardno ločljivostjo.

Za prihranek prostora priporočamo, da po pretvorbi odstranite datoteke StructureScan (.sl2).

**Uporaba StructureMap s kartografskimi karticami** StructureMap vam omogoča, da ohranite popolno zmogljivost karte in se lahko uporablja s prednaloženo kartografijo, kot tudi C-MAP, Navionics in drugimi kartografskimi karticami tretjih oseb, ki so združljive s sistemom.

Ko uporabljate StructureMap s karticami za preslikavo, kopirajte datoteke StructureMap (.smf) v notranji pomnilnik enote. Priporočamo, da kopije datotek StructureMap hranite na zunanjih karticah za preslikavo.

### Strukturne možnosti Nastavitve

StructureMap prilagodite v meniju Strukturne možnosti. Meni je na voljo, ko je omogočeno prekrivanje strukture.

Če so kot vir uporabljene shranjene datoteke StructureMap, niso na voljo vse možnosti. Nerazpoložljive možnosti so sive.

### Transparency

Nastavi neprosojnost prekrivanja strukture. Z minimalnimi nastavitvami prosojnosti so podrobnosti grafikona skoraj skrite s prekrivanjem StructureMap.

### Paleta

Izbere paleto Struktura.

### Kontrast

Določa razmerje svetlosti med svetlimi in temnimi območji zaslona.

### Vodni stolpec

Prikaže/skrije vodni stolpec v načinu v živo.

Če je možnost IZKLOPLJENA, jate rib z vabami morda ne bodo vidne na sliki SideScan.

Če je vklopljen, lahko na natančnost slike SideScan na zemljevidu vpliva globina vode.

### Počisti zgodovino v živo

Z zaslona počisti obstoječe podatke zgodovine v živo in začne prikazovati samo najnovejše podatke.



# 12

## Alarmi

### Alarmni sistem

Sistem nenehno preverja nevarne situacije in sistemske napake med delovanjem sistema. Ko je alarmna situacija se na zaslonu pojavi alarmno sporočilo.

Če ste vključili sireno, alarmnemu sporočilu sledi opozorilo zvočni alarm.

Alarm je zabeležen na seznamu alarmov, tako da si lahko ogledate podrobnosti in izvedite ustrezne korektivne ukrepe.

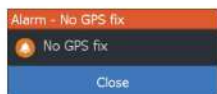
### Vrsta sporočil

Sporočila so razvrščena glede na to, kako poročajo o situaciji vpliva na vaše plovilo. Uporabljajo se naslednje barvne kode:

barva	Pomembnost
rdeča	Kritično
Oranžna	Pomembno
Rumena	Standardno
Modra	Opozorilo
Zelena	Svetlobno opozorilo

### Alarmna sporočila

Prikaže se alarmno sporočilo z imenom alarma kot naslov in s podrobnostmi za alarm.



### Potrditev sporočila

V pogovornem oknu alarma so na voljo naslednje možnosti potrditev sporočila:

- Zapri

Nastavi stanje alarma na potrjen, kar pomeni, da ste seznanjen s stanjem alarma. Sirena/brenčalo se ustavi in pogovorno okno alarma je odstranjeno.

Vendar pa alarm ostane aktiven na seznamu alarmov, dokler vzrok za alarm ni odstranjen. • Onemogoči Onemogoči trenutno

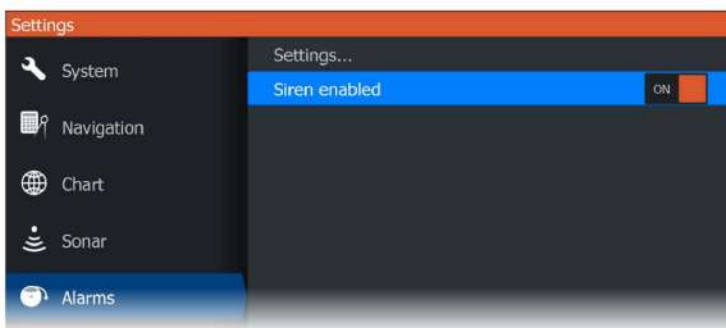
nastavitvev

alarmna. Alarm se ne prikaže več, razen če ga znova vklopite v pogovornem oknu Alarmi.

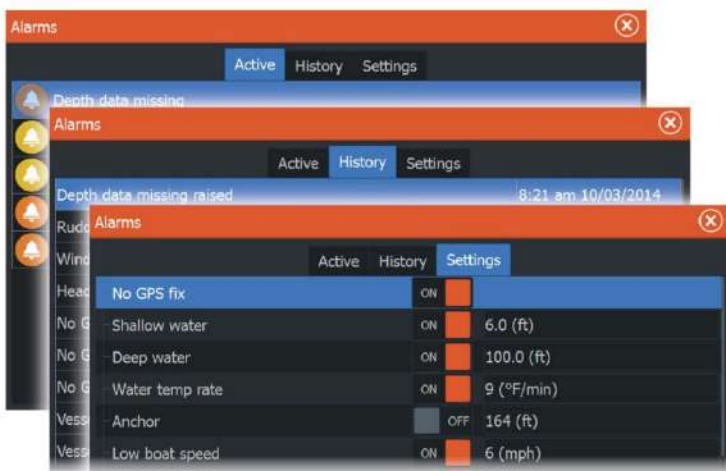
Za alarmno sporočilo ali sireno ni časovne omejitve. Ostajajo, dokler alarma ne potrdite ali dokler vzrok za alarm ni odstranjen.

### Pogovorno okno Alarmi

Omožite alarmno sireno v pogovornem oknu Alarmi.



Izberite možnost nastavitvev, da odprete pogovorno okno z nastavitvami alarmov. Vsi alarmi so nastavljeni v pogovornem oknu Nastavitve alarmov.



# 13

## Orodja

Plošča Orodja privzeto vključuje ikone za dostop do možnosti in orodij, ki niso značilna za nobeno ploščo.

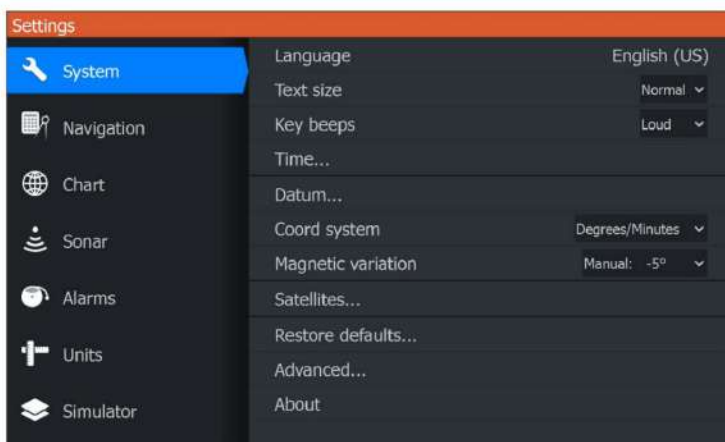
Plošča Orodja se nahaja na domači strani.



### Nastavitve

Omogoča dostop do aplikacij in sistemskih nastavitvev.

### Sistemske nastavitve



Sistemske nastavitve omogočajo dostop do naslednjega:

### Jezik

Nadzira jezik, ki se na tej enoti uporablja za plošče, menije in pogovorna okna. Spreminjanje jezika povzroči ponovni zagon enote.

### Velikost besedila

Uporablja se za nastavitve velikosti besedila v menijih in pogovornih oknih.

Privzeta nastavitve: Normal

### Piski tipk

Nadzira glasnost piska, ko pritisnete tipko.

Privzeta nastavitve: Glasno

### Čas

Nadzira odmik lokalnega časovnega pasu ter obliko časa in datuma.

### Datum

Ú **Opomba:** grafikoni niso na voljo pri modelih 7x TS.

Večina papirnatih kart je narejenih v formatu WGS84, ki ga uporablja tudi enota.

Če so vaše papirnate karte v drugačnem formatu, lahko ustrezno spremenite nastavitve referenčne točke, da se bodo ujemale z vašimi papirnatimi kartami.

### Koordinatni sistem

Za nadzor oblike koordinat zemljepisne širine in dolžine, prikazanih na plošči, lahko uporabite več koordinatnih sistemov.

### Magnetna variacija

Magnetna variacija je razlika med pravimi in magnetnimi smermi, ki jo povzročajo različne lokacije geografskega in magnetnega severnega pola. Vse lokalne anomalije, kot so usedline železa, lahko vplivajo tudi na magnetne ležaje.

Ko je nastavljen na Samodejno, sistem samodejno pretvori magnetni sever v pravi sever. Izberite ročni način, če morate vnesti svojo lokalno magnetno variacijo.

### Sateliti

Stran s stanjem za aktivne satelite.

### Obnovi privzete

nastavitve Omogoča vam, da izberete, katere nastavitve želite obnoviti na prvotne tovarniške nastavitve.

**⚠ Opozorilo:** Če so izbrane točke poti, poti in poti, se trajno izbrišejo.

## Napredno

Prikaže ploščo z naprednejšimi nastavitvami. Uporablja se za nastavitve, kako vaš sistem prikazuje različne informacije o uporabniškem vmesniku. Poleg tega nadzoruje, katere funkcije so prikazane v vmesniku.

## About

Prikaže informacije o avtorskih pravicah, različici programske opreme in tehničnih informacijah za to enoto.

Možnost Podpora dostopa do servisnega pomočnika, glejte "Servisni pomočnik" na strani 81.

## Navigacija Ponuja

možnosti in pogovorna okna, kjer določite nastavitve za vašo navigacijo, kot so radij prihoda, omejitev XTE, alarm XTE, poti in vrsta beleženja. Glejte "Nastavitve navigacije" na strani 47.

## grafikon

Ú **Opomba:** grafikon niso na voljo pri modelih 7x TS.

Nudi možnosti in pogovorna okna, kjer določite nastavitve za svoje grafikone. Nastavitve in možnosti prikaza na strani z nastavitvami grafikona so skupne za vse plošče grafikona. Glejte "Nastavitve grafikona" na strani 32.

## Sonar

Ponuja možnosti in pogovorna okna, v katerih določite nastavitve za svoj sonar. Glejte "Nastavitve sonarja" na strani 58.

## Alarmi

Omožča možnost vklopa sirene. Ponuja tudi pogovorno okno, v katerem določite vklop alarmov za elemente, in vključuje informacije o aktivnem alarmu in zgodovino alarmov. Glejte "Pogovorno okno alarmov" na strani 74.

## Enote

Omožča nastavitve merskih enot, ki se uporabljajo za različne vrste podatkov.

## Simulator

Omožča ročno upravljanje simulatorja. Za več informacij glejte "Simulator" na strani 85.

## Točke poti/poti/poti Seznam točk poti, poti in poti s podrobnostmi.

Izberite točko poti, pot ali pot, ki jo želite urediti ali izbrisati.

### Info

Dostop do informacij o soncu/luni, plimi in potovanju.

#### Sonce, luna

Prikaže sončni vzhod, sončni zahod, lunin vzhod in zahod za položaj na podlagi vnesenega datuma in zemljepisne širine/dolžine položaja.

#### Plimovanje

Ú **Opomba:** Plimovanje ni na voljo pri modelih 7x TS.

Prikaže podatke o plimi in oseki za postajo za merjenje plime, ki je najbližja vašemu plovilu. Razpoložljive postaje za merjenje plime lahko izberete v polju Postaja za plimovanje.

Če želite spremeniti datum, uporabite pušične tipke za dostop do datumskega polja in pritisnite tipko Meni/Vnos za dostop do funkcije koledarja.

#### Izlet

Zagotavlja informacije o potovanju. Uporabite za ponastavitev informacij o potovanju.

### Shranjevanje

Dostop do sistema za upravljanje datotek.

Datoteke Sistem za upravljanje datotek, ki se uporablja za brskanje po vsebini notranjega pomnilnika enote in vstavljene kartice SD.

#### Ogled datotek

Izberite datoteko na plošči Datoteke in nato možnost ogled datoteke v pogovornem oknu Podrobnosti .

#### Kopiranje datotek na kartico v bralniku kartic

Posnetke zaslona in dnevnike lahko kopirate na kartico v bralniku kartic.

Izvozite lahko tudi sistemske nastavitve, točke poti, poti in poti

na kartico. Izvoz datotek je obravnavan v razdelku "Vzdrževanje" na stran 80.

# 14

## Vzdrževanje

---

### Preventivno vzdrževanje

Enota ne vsebuje komponent, ki bi jih bilo mogoče servisirati na terenu. Zato mora upravljavec opraviti le zelo omejen obseg preventivnega vzdrževanja.

Priporočljivo je, da vedno namestite zaščitno zaščito pred soncem, ko enote ne uporabljate.

**Ú Opomba:** Zaščitna prevleka za sončenje je dodatna oprema (naprodaj ločeno). Oglejte si priročnik za namestitev, ki je priložen vaši enoti.

### Čiščenje prikazovalne enote

Za čiščenje zaslona:

- Za čiščenje zaslona uporabite krpo iz mikrovlakni ali mehko bombažno krpo. Uporabite veliko vode, da raztopite in odstranite ostanke soli. Kristalizirana sol, pesek, umazanija itd. lahko popraskajo zaščitni premaz, če uporabljate vlažno krpo. Uporabite rahel pršilec sveže vode, nato pa enoto obrišite do suhega z mikrovlakno ali mehko bombažno krpo. Ne pritiskajte s krpo.

Za čiščenje ohišja:

Uporabite toplo vodo s kančkom tekočega pomivalnega sredstva ali detergenta.

Izogibajte se uporabi abrazivnih čistil ali izdelkov, ki vsebujejo topila (aceton, mineralni terpentini itd.), kislino, amoniak ali alkohol, saj lahko poškodujejo zaslon in plastično ohišje.

Ne uporabljajte curka ali visokotlačnega pranja. Vaše enote ne poganjajte v avtopralnici.

**Preverjanje konektorjev** Konektorje je treba

preveriti le z vizualnim pregledom.

Potisnite vtiči priključka v priključek. Če so priključni vtiči opremljeni s ključem za položaj, se prepričajte, da je v pravilnem položaju.



## Servisni pomočnik Sistem

ima vgrajenega servisnega pomočnika, ki ustvari poročilo o enoti, ki vključuje različico programske opreme, serijsko številko in informacije iz nastavitvene datoteke za pomoč pri vprašanih tehnične podpore.

1. Vstavite prazno pomnilniško kartico v enoto.
  2. Odprite stran About v pogovornem oknu System settings 3. Izberite Support in nato Create report 4. Sledite navodilom 5.
- Shranite poročilo na pomnilniško

kartico.

Dodate lahko posnetke zaslona in dnevniške datoteke, ki bodo priložene poročilu. Za priloge poročila obstaja omejitev 20 MB. Če najprej pokličete tehnično podporo, lahko vnesete številko dogodka za pomoč pri sledenju.

Poročilo s pomnilniške kartice pošljite po e-pošti za podporo pri uporabi pametne naprave ali računalnika, povezanega z internetom.

## Nadgradnje programske opreme

Najnovejša programska oprema je na voljo za prenos z našega spletnega mesta [www.lowrance.com](http://www.lowrance.com)

Preden sprožite posodobitev same enote, varnostno kopirajte morebitne dragocene uporabniške podatke. Glejte »Varnostno kopiranje sistemskih podatkov« na strani 82.

Posodobite programsko opremo

**Ú Opomba:** Ne prenašajte posodobitev programske opreme na kartice za preslikavo.

Uporabite pomnilniško kartico brez preslikave z dovolj prostora za posodobitve programske opreme ali shranjevanje poročil ali datotek nanjo.

**Ú Opomba:** Ne izklopite enote, dokler posodobitev ni končana.

1. Prenesite posodobitev programske opreme z [www.lowrance.com](http://www.lowrance.com) na a pomnilniško kartico, vstavljeno v pametno napravo ali računalnik, povezan z internetom.
2. Izklopite enoto in nato vstavite kartico, ki vsebuje posodobitve programske opreme v vaši enoti.
3. Vključite enoto. Prikaže se vrstica napredka, ki prikazuje programska oprema se posodablja. Naj se posodobitev dokonča, ne

izklopite enoto. Kartice ne odstranite, dokler se enota znova ne zažene.

#### Varnostno kopiranje sistemskih podatkov Točke poti,

poti in poti, ki jih ustvarite, so shranjene v vašem sistemu. Priporočljivo je, da te datoteke in datoteke sistemskih nastavitev redno kopirate kot del rutine varnostnega kopiranja. Datoteke je mogoče kopirati na kartico, vstavljeno v čitalnik kartic.

Za datoteko sistemskih nastavitev ni možnosti izvozne oblike datoteke. Naslednji izhodni formati so na voljo za izvoz datotek poti, poti in poti:

- Datoteka z uporabniškimi podatki, različica 6

To se uporablja za uvoz in izvoz točk poti, poti in barvnih poti. • Datoteka z

uporabniškimi podatki različica 5

To se uporablja za uvoz in izvoz točk poti in poti s standardiziranim univerzalno edinstvenim identifikatorjem (UUID), ki je zelo zanesljiv in enostaven za uporabo. Podatki vključujejo informacije, kot sta čas in datum, ko je bila pot ustvarjena. • Datoteka z uporabniškimi

podatki različica 4

To je najbolje uporabiti pri prenosu podatkov iz enega sistema v drugega, saj vsebuje vse dodatne informacije, ki jih ti sistemi shranjujejo o elementih.

- Datoteka z uporabniškimi

podatki različica 3 (z globino)

Uporabljati ga je treba pri prenosu uporabniških podatkov iz enega sistema v starejši izdelek (Lowrance LMS, LCX) •

Datoteka z uporabniškimi podatki različice 2 (brez globine)

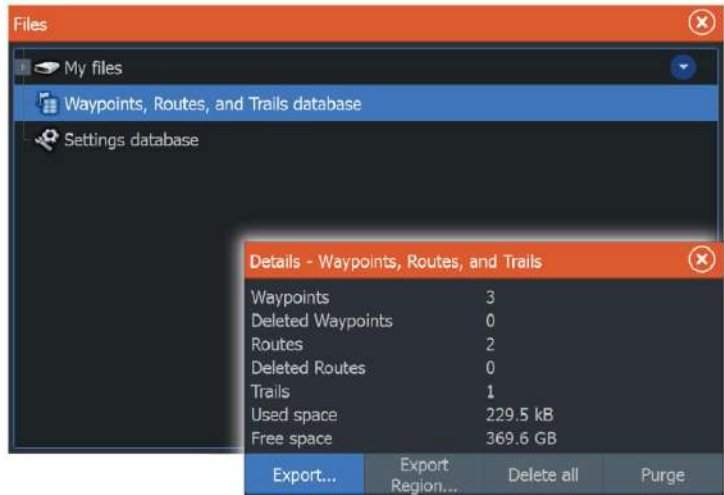
Lahko se uporablja pri prenosu uporabniških podatkov iz enega sistema v starejši izdelek (Lowrance LMS, LCX)

- GPX (izmenjava GPS, brez globine)

To je oblika, ki se najpogosteje uporablja v spletu in je enaka večini sistemov GPS na svetu. Uporabite to obliko, če prenašate podatke v konkurentovo enoto.

Izvoz vseh točk poti, poti in poti Uporabite možnost izvoza,

če želite varnostno kopirati vse točke poti, poti in poti v vašem sistemu.



### Izvozna regija

Možnost izvozne regije vam omogoča, da izberete območje, od koder želite izvoziti podatke.

#### 1. Izberite območje

izvoza. 2. Kazalec postavite nad enega od vogalov mejnega polja in pritisnite tipko za meni/vnos, da ga izberete

3. S pušičnimi tipkami premaknite izbrani kot mejnega okvira, da razširite okvir 4.

Pritisnite tipko Meni/Vnos, da postavite kot 5. Po

potrebi ponovite korake 2-4 do drugega kota mejnega okvira 6.

Pritisnite Izhod Tipka (X), ki označuje, da polje pokriva regijo, ki jo želite izvoziti. Odpre se pogovorno okno Export Region.

7. Izberite možnost izvoza. 8.

Izberite ustrezno obliko datoteke. 9.

Izberite Izvozi in sledite pozivom za določitev ciljne mape in imena datoteke.

### Čiščenje točk poti, poti in poti. Izbrisane točke

poti, poti in poti so shranjene v pomnilniku prikazovalne enote, dokler se podatki ne izbrišejo. Če imate številne izbrisane, neočiščene točke poti, lahko čiščenje izboljša delovanje vašega sistema.

Ú **Opomba:** Ko so uporabniški podatki izbrisani in/ali počiščeni iz pomnilnika, ga ni mogoče obnoviti.

Uvažanje varnostno kopiranih

datotek **1.** vstavite pomnilniško kartico z varnostno kopiranimi datotekami v čitalnik kartic enote.

**2.** Na orodni plošči odprite pogovorno okno Datoteke in izberite pomnilniško kartico.

**3.** Poiščite datoteko, ki jo želite uvoziti, in jo izberite. To odpre pogovorno okno s podrobnostmi.

**4.** Izberite možnost uvoza in sledite pozivom.

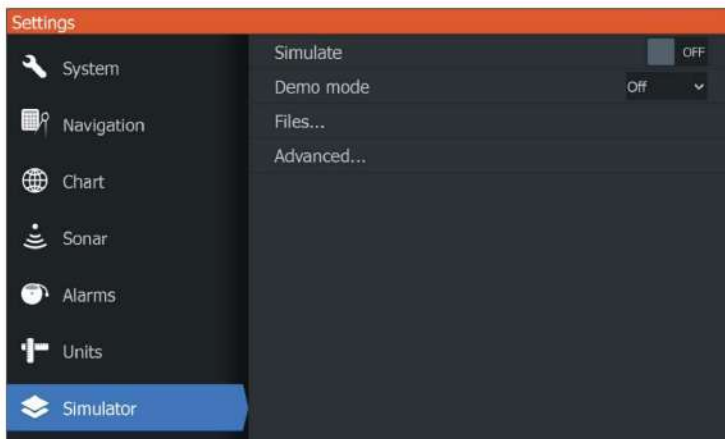
Ko je uvoz končan, se prikaže sporočilo.

## 15

## Simulator

Funkcija simulacije vam omogoča, da vidite, kako enota deluje v mirujočem položaju in brez povezave z drugimi napravami.

Do simulatorja dostopate iz orodja za nastavitve.



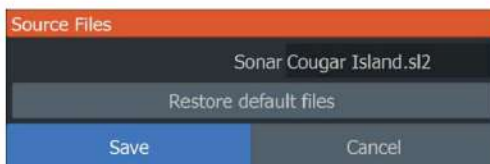
### Demo način V tem

načinu enota samodejno pregleda glavne funkcije izdelka; samodejno spreminja strani, prilagaja nastavitve, odpira menije itd.

Ú **Opomba:** Demo način je zasnovan za maloprodajo/razstavne prostore demonstracije.

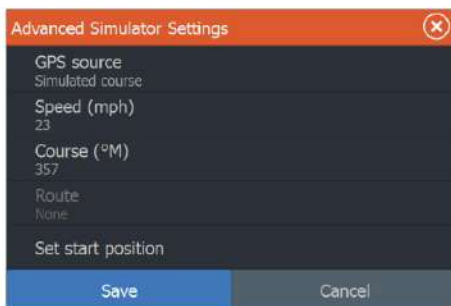
### Izvirne datoteke simulatorja

Izberete lahko, katere podatkovne datoteke sonarja uporablja simulator. Nabor izvornih datotek je vključen v vaš sistem, datoteke pa lahko uvozite s kartico, vstavljeno v čitalnik kartic. V simulatorju lahko uporabite tudi lastne posnete datoteke sonarskih dnevnikov.



## Napredne nastavitve simulatorja

Napredne nastavitve simulatorja omogočajo ročno upravljanje simulatorja.



### vir GPS

Izbere, od koder se generirajo podatki GPS.

#### Speed, Course and Route Uporablja

se za ročno vnašanje vrednosti, ko je vir GPS nastavljen na Simulated course ali Simulated route. V nasprotnem primeru podatki GPS, vključno s hitrostjo in smerjo, prihajajo iz izbrane izvorne datoteke.

#### Nastavi začetni položaj

Premakne vaše plovilo na trenutni položaj kazalca.

**Ú Opomba:** Ta možnost je na voljo samo, če je vir GPS nastavljen na Simulirano smer.

# Kazalo

---

## A

- O tej enoti 77
- Dodajanje strani po meri 20
- Prilagoditev razcepa
  - Več strani plošče 21
- Napredne sistemske nastavitve 77
- Alarmi
  - Ob priznanju 73
    - Pogovorno okno z nastavitvami alarma 74
  - Enkratni alarm 73
  - Vrsta sporočil 73
- Amplitudni obseg 54
- Strani aplikacije 13
- Radij prihoda 47
- Samodejna občutljivost
  - Sonar 51

## B

- Varnostno kopiranje sistemskih podatkov 82
- Spodnja ključavnica 53

## C

- Kartica
  - Kopiranje datotek na 78
- Grafi 23
  - Plošča grafikona 23
  - Lestvica grafikona 24
- Tečaj gor 26
  - Poišči predmete na grafikonu 25
- Poglej naprej 26, 36
- Možnosti karte Navionics 29
- Sever gor 26
- Prekrivanje 26
- Premikanje 24
- Postavitev plovila na ploščo s karto 26

- Izbira vrste grafikona 24
- Nastavitve 32
- Povečava 24
- Colorline
  - Sonar 52
- Konfiguriranje prekrivnih podatkov 20
- Pretvarjanje poti v poti 42
- Koordinatni sistem 76
- Kopiranje datotek na kartico 78
- Podaljšek proge 33, 37
- Kazalec 17
- Strani po meri 13
  - Dodajanje 20
  - Izbriši 21
  - Uredi 21
  - Več plošč 14
- Prilaganje vašega sistema 19

## D

- Prekrivanje podatkov 19
- Datum 76
- Demo način 85
- Globinski odmik 58
- Pogovorna okna 16
- Osvetlitev zaslona 16
- DownScan slika 65
- DownScan
  - Razpon 67
  - Uporaba kazalca 65
  - Poglej zgodovino 66

## E

- Ehosonda
  - Globinski odmik 58
- Izvozna regija 83
- Podaljšek
  - Proga nad zemljo (COG) 33, 37

## F

Funkcije, kako vklopiti 77  
Datoteke na kartico, kopiranje 78  
Datoteke, upravljanje 78  
Datoteke  
Ogled 78  
Utripalnik 54  
Frekvenca 51

## G

Pojdite na kazalec 66  
GPS 34  
Tečaj gor 36  
Sever gor 36

## H

Ozadje domače strani 19

-

Osvetlitev 16  
Izboljšanje delovanja  
sistema 83  
Info plošča 78

## K

Piski tipk 76

## L

Jezik 75  
Log sonar 58  
Zabeležite podatke sonarja 62  
Vrsta beleženja, nastavitve  
krmarjenja 47

## M

Magnetna variacija 76  
Človek čez krov

Prekliči navigacijo do  
MOB 18  
Ustvarjanje MOB 17  
Informacije na zaslonu 18  
Priročnik  
Približno 4  
Različica 5  
Merilna razdalja 55, 64, 68

Strani po meri z več  
ploščami 14  
Več strani plošče  
Prilagoditev razdelitve 21

## n

Navigacija 46  
Radij prihoda 47  
Datum 76  
Vrsta sečnje 47  
Poti 46  
Na položaj kazalca 46  
Do točke 46  
Poti 47  
XTE alarm 47  
Nastavitve navigacije 47  
Možnosti karte Navionics 29  
Zavračanje šuma 52

## O

Prekrivni podatki  
Konfiguracija 20  
vklop in izklop 19  
Prekrivno skeniranje navzdol 54  
Prekrivanje, informacije o podatkih 19

## p

Strani  
Strani po meri z več  
ploščami 14



Paleta 54, 64, 68  
Hitrost pinga 52  
Preventivno vzdrževanje 80

Čiščenje 83

## R

Razpon 51  
Snemanje  
    Začnite snemati podatke sonarja 55  
    Začnite snemati podatke dnevnika sonarja 55  
Obnovi privzete nastavitve 76  
Poti 40  
    Ustvarjanje nove poti na strani 40  
  
    Ustvarjanje poti iz obstoječih točk poti 41  
    Izbriši 41  
    Dialog 38  
    Uredite v plošči 40  
    Pogovorno okno za urejanje poti 43  
    Navigacija 46

## S

Sateliti, sistemske nastavitve 76  
Shranjevanje točk poti 39  
Zajem zaslona 18  
Hitrost drsenja 52  
Občutljivost  
    Sonar 51  
Servisni pomočnik 81  
nastavitve  
    Orodja 75  
    Merska enota 77  
Simulator 85  
    Demo način 85  
    Izvirne datoteke 85  
SL2 format 56  
SLG format 56

Nadgradnja programske opreme 81  
Različica programske opreme 5

### Programska oprema

Kako posodobiti 81  
Sonar 49  
    Samodejni način 50  
    Samodejna občutljivost 51  
    Colorline 52  
    Prilagodite nastavitve 50  
    Slika 49  
    Občutljivost 51  
    Razdeljen zaslon 53  
    Razdeli povečavo 53  
    Začnite snemati podatke sonarja 55  
    Ustavi beleženje podatkov dnevnika 56  
    Ustavi sonar 16  
    Čistost površine 52  
    Oglejte si posnete podatke 57  
    Vrstica povečave 50  
    Povečava 50  
Razdeljen zaslon  
    Možnosti 53  
    Sonar 53  
Ustavi sonar 16  
Zemljevid strukture 56, 70  
    Aktiviraj 70  
    Slika 70  
    Kartice z zemljevidi 71  
    Možnosti 72  
    Nasveti 71  
StructureScan 60  
    Napredne nastavitve 63  
    Samodejni obseg 62  
    Kontrast 62, 67  
    Pretvori podatke v  
    Format StructureMap 71  
    Obračanje slike 64  
    Frekvence 62  
    Slika 60  
    Prednastavljene ravni obsega 62

Razpon 62	Nastavitve krmarjenja 47
Dometne črte 64	Nastavitve 44
Snemanje podatkov 71	Vklop in izklop enote 15
Čistost površine 63, 68	
Uporaba kazalca 61	<b>U</b>
Pogled navzdol ali ob strani 64	
Poglej zgodovino 61	Enota
Ogled možnosti 60	Preverjanje
Povečava 60	konektorjev 80
Površinska jasnost	Merske enote, nastavitvev 77
Sonar 52	Posodobite programsko opremo 81
Pogovorno okno sistemskih kontrolnikov 15	
Sistemske nastavitve 75	<b>V</b>
O avtorskih pravicah in tej enoti 77	Simbol plovila 24, 35
Napredno 77	Oglejte si dnevnik sonarja 58
Koordinatni sistem 76	Ogled datotek 78
Datum 76	
Piski tipk 76	<b>W</b>
Jezik 75	Ozadje, prilagajanje 19
Magnetna variacija 76	Garancija 4
Obnovi privzete nastavitve 76	Kalibracija temperature vode 59
Sateliti 76	Točka poti
Velikost besedila 75	Pomaknite se do 46
Čas 76	Točke poti, poti in poti
<b>T</b>	Izvoz 82
Velikost besedila 75	Čiščenje 83
Čas 76	Točke poti 38
Orodja 75	Izbrisi 40
Orodja	Dialog 38
Poti 78	Uredi 39
Nastavitve 75	Selitev 39
Poti 78	Shranjevanje 39
Točke poti 78	
Poti	<b>X</b>
Pretvarjanje poti v poti 42	XTE alarm
Ustvarjanje novega 44	Nastavitve krmarjenja 47
Dialog 38	XTE limit 47 xtf format 56

Z

Zoom

Sonar 53

# LOWRANCE®