

LOWRANCE

Serija Hook Reveal Priročnik za uporabo

ANGLÉŠČINA



Predgovor

Zavrnitev odgovornosti

Ker Navico nenehno izboljšuje ta izdelek, si pridržujemo pravico, da kadar koli naredimo spremembe izdelka, ki se morda ne bodo odražale v tej različici priročnika. Če potrebujete dodatno pomoč, se obrnite na najbližjega distributerja.

Lastnik je izključno odgovoren za namestitev in uporabo opreme na način, ki ne bo povzročil nesreč, osebnih poškodb ali materialne škode. Uporabnik tega izdelka je izključno odgovoren za upoštevanje pomorskih varnostnih praks.

NAVICO HOLDING AS IN NJEGOVE PODRUŽNICE, PODRUŽNICE IN PODRUŽNICE ZAVRAČAJO VSE ODGOVORNOSTI ZA KAKRŠNO KOLI UPORABO TEGA IZDELKA NA NAČIN, KI LAHKO POVZROČI NESREČE, ŠKODO ALI KRŠI ZAKONODAJE.

Ta priročnik predstavlja izdelek v času tiskanja.

Navico Holding AS in njegove hčerinske družbe, podružnice in podružnice si pridržujejo pravico do sprememb specifikacij brez predhodnega obvestila.

Veljavni jezik Ta izjava, vsi

priročniki z navodili, uporabniški priročniki in druge informacije v zvezi z izdelkom (Dokumentacija) se lahko prevedejo ali so prevedene iz drugega jezika (Prevod). V primeru kakršnega koli spora med katerim koli prevodom dokumentacije bo angleška jezikovna različica dokumentacije uradna različica dokumentacije.

Blagovne znamke

Navico® je registrirana blagovna znamka Navico Holding AS.

Lowrance® je registrirana blagovna znamka Navico Holding AS.

C-MAP® je registrirana blagovna znamka družbe Navico Holding AS.

Navionics® je registrirana blagovna znamka Navionics, Inc.

SD™ in microSD™ sta blagovni znamki ali registrirani blagovni znamki SD-3C, LLC v Združenih državah, drugih državah ali obojih.

Reference izdelkov Navico

Ta priročnik se nanaša na naslednje izdelke Navico: • DownScan

Imaging™ (DownScan)

- DownScan Overlay™ (Prekrivanje)
 - FishReveal™ (FishReveal) •
- Genesis® (Genesis) •
StructureMap™ (StructureMap)

Avtorske pravice

Copyright © 2019 Navico Holding AS.

Garancija

Garancijski list je priložen kot ločen dokument. V primeru kakršnih koli vprašanj se obrnite na spletno mesto znamke vaše enote ali sistema: www.lowrance.com

Izjave o skladnosti


Izjave

Ustrezne izjave o skladnosti so na voljo na:
www.lowrance.com

Evropi

Navico s polno odgovornostjo izjavlja, da je izdelek v skladu z zahtevami: • CE pod RED 2014/53/EU

Združene države Amerike

 **Opozorilo:** Uporabnika opozarjamo, da morebitne spremembe oz spremembe, ki jih stranka, odgovorna za skladnost, ni izrecno odobrila, lahko razveljavijo uporabnikovo pooblastilo za uporabo opreme.

Avstralija in Nova Zelandija

Navico s polno odgovornostjo izjavlja, da je izdelek v skladu z zahtevami:

- naprave 2. stopnje za radiokomunikacije (elektromagnetne Združljivost) standard 2017

O tem priročniku Ta priročnik je

referenčni vodnik za uporabo enote serije Hook Reveal. Zaradi razlik v velikosti se posnetki zaslona menijev in pogovornih oken morda ne bodo ujemali z videzom vaše enote.

Te enote so zmožne samo sonarskih pogledov in frekvenc, navedenih v specifikaciji, vključeni v priročniku za namestitev pretvornika za pretvornik, ki je priložen enoti.

Pretvorniki, dodani prek enega od izbirnih adapterskih kablov pretvornikov, bodo še vedno imeli samo razpoložljive poglede in frekvence, za katere je zaslon zasnovan za delo. Pretvorniki Airmar niso podprti prek adapterskega kabla.

V priročniku je pomembno besedilo, ki zahteva posebno pozornost bralca, poudarjeno takole:

Ú **Opomba:** Uporablja se za opozarjanje bralca na komentar oz nekaj pomembnih informacij.

⚠ Opozorilo: Uporablja se, ko je treba osebe opozoriti, da morajo ravnati previdno, da preprečijo tveganje za poškodbe in/ali škodo na opremi/osebju.

Ročna različica

Ta priročnik je napisan za prvo različico programske opreme, dobavljeno s serijo Hook Reveal. Priročnik se nenehno posodablja, da ustreza novim izdajam programske opreme. Najnovejšo razpoložljivo različico priročnika lahko prenesete s spletnega mesta www.lowrance.com.

Različica programske opreme Različico

programske opreme, ki je trenutno na tej enoti, lahko najdete v pogovornem oknu About. Pogovorno okno O programu je na voljo v pogovornem oknu Sistemske nastavitve.

Za informacije o nadgradnji programske opreme glejte »Posodobitve programske opreme« na strani 78.

Vsebina

11 Uvod

11 Sprednje kontrole

12 Domača stran

13 aplikacijskih strani

14 Registracija naprave

15 Osnovno delovanje

15 Vkllop in izklop sistema

15 Pogovorno okno Sistemske kontrole

16 Stanje pripravljenosti

16 Osvetlitev zaslona

16 Uporaba menijev in pogovornih oken

17 Uporaba kazalca na plošči

Točka 17 Človek v vodi

18 Zajem zaslona

19 Prilagajanje vašega sistema

19 Prilagajanje ozadja domače strani

19 Prekrivanje podatkov

20 strani po meri

21 Prilagoditev razdelitve na več strani plošče

23 grafikonov

23 Plošča Grafikon

23 Podatki grafikona

24 Izbira vrste grafikona

24 Simbol plovila

24 Lestvica grafikona

24 Premikanje grafikona

24 točk poti, poti in poti

24 Navigacija

24 Prikaz informacij o elementih grafikona

25 Poiščite predmete na grafikonih

26 Več možnosti

28 kart C-MAP

29 kart Navionics

33 Nastavitve grafikona

35 Točke poti, poti in poti
35 Pogovorna okna točk poti, poti in poti
35 točk poti
37 poti
41 poti

44 Navigacija
44 O navigaciji
44 Možnosti menija
44 Pomik do položaja kazalca
45 Navigirajte do točke poti
45 Navigacija po poti
45 Nastavitve navigacije

47 Sonar
47 Sonarska slika
47 Povečanje slike
48 Uporaba kazalca na sliki
48 Ogled zgodovine
48 Začnite snemati podatke dnevnika sonarja
49 Prenehajte snemati podatke dnevnika sonarja
50 Ogled posnetih podatkov sonde
50 Prilagodite nastavitve slike
50 možnosti načina za ribolov po meri in ribolov na ledu
53 Več možnosti
55 Nastavitve sonarja

58 SideScan
58 O SideScan
58 Slika SideScan
58 Povečanje slike
59 Uporaba kazalca na plošči
59 Ogled zgodovine
60 Snemanje podatkov SideScan
60 Nastavitve slike SideScan

63 DownScan
63 O DownScan

63	Plošča DownScan
63	Povečava slike DownScan
63	Uporaba kazalca na plošči DownScan
64	Ogled zgodovine DownScan
64	Snemanje podatkov DownScan
64	Prilagodite nastavitve slike
68	Zemljevid strukture
68	O StructureMap
68	Slika StructureMap
69	nasvetov StructureMap
69	Snemanje podatkov StructureMap
69	Uporaba StructureMap s karticami za preslikavo
70	Možnosti strukture
71	Alarmi
71	Alarmni sistem
71	Vrste sporočil
71	Alarmna sporočila
71	Potrditev sporočila
72	Pogovorno okno Alarmi
73	Orodja
73	Nastavitve
76	točk poti/poti/poti
76	Informacije
76	Shranjevanje
77	Vzdrževanje
77	Preventivno vzdrževanje
77	Čiščenje enote zaslona
77	Preverjanje priključkov
77	Servisni pomočnik
78	Posodobitve programske opreme
78	Varnostno kopiranje sistemskih podatkov
81	Uvažanje varnostno kopiranih datotek
82	Simulator
82	Maloprodajni način

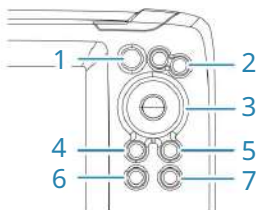
82 Izvirne datoteke simulatorja

83 Napredne nastavitve simulatorja

1

Uvod

Sprednje kontrole

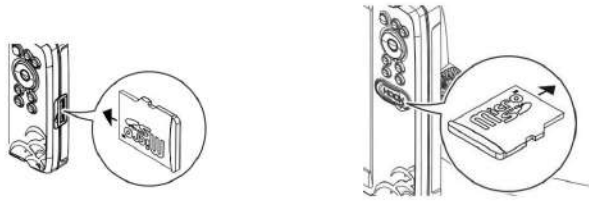


- 1 Strani - Pritisnite za aktiviranje domače strani.
- 2 Povečaj/pomanjšaj - Pritisnite za povečavo slike.
Pritisnite obe tipki hkrati, da ustvarite točko MOB (Man Over Board) na položaju plovila.
- 3 puščice - Na kateri koli celozaslonski strani: pritisnite, da postavite ikono kazalec na sliki. Pritisnite za premikanje slike v katero koli smer.
Na več straneh plošče: pritisnite za izbiro plošče.
V menijih in pogovornih oknih: pritisnite, da označite možnost.
- 4 Izhod (X) - Na povečani strani z več ploščami: pritisnite za vrnitev na stran z več ploščami.
V menijih in pogovornih oknih: pritisnite za vrnitev na prejšnjo raven menija in za izhod iz pogovornega okna.
- 5 Meni/vnos – na kateri koli celozaslonski strani brez aktivnega menija ali pogovornega okna: pritisnite za prikaz menija.
Na več straneh plošče: pritisnite, da povečate trenutno izbrano ploščo.

V menijih in pogovornih oknih: pritisnite za potrditev izbire.
- 6 Kazalec/točka poti - pritisnite, da aktivirate/deaktivirate kazalec.
Pritisnite in držite, da shranite točko poti.
- 7 Napajanje - Pritisnite, da prikažete pogovorno okno Sistemske kontrole.
Pritisnite in držite za vklop/izklop enote.

Kartica Micro SD

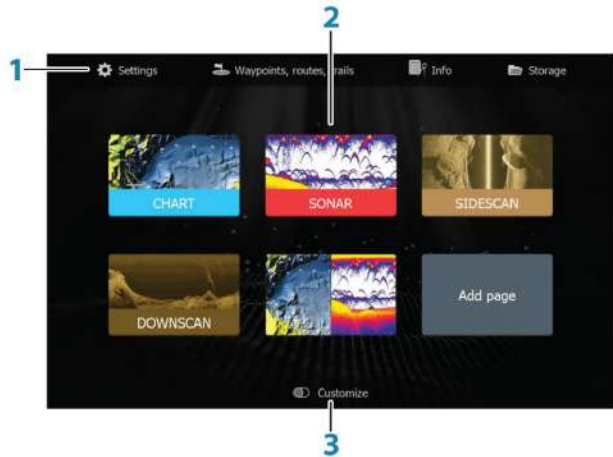
Odvisno od modela je čitalnik kartic nameščen ob strani ali spredaj.



Domača stran Do

domače strani dostopate iz katere koli operacije s kratkim pritiskom na tipko Strani.

Ú **Opomba:** ikone strani na domači strani se razlikujejo glede na vrsto modela.



- 1 Plošča z orodji - izberite gumb za dostop do pogovornih oken, ki se uporabljajo za izvajanje opravila ali za brskanje po shranjenih informacijah.
- 2 Ikone strani aplikacij – izberite gumb za prikaz strani aplikacij.
- 3 Prilagodi - Aktivirajte način prilagajanja za brisanje ali spreminjanje strani po meri.

Strani aplikacij



1 Plošča z aplikacijami 2 Meni -

meni za posebno ploščo.

3 Pogovorno okno sistemskih krmilnikov - hiter dostop do osnovnega sistema nastavitve.

4 Pogovorno okno - Informacije za uporabnika ali vnos od uporabnika.

5 Alarmno sporočilo - Prikaže se, če pride do nevarnih situacij ali sistemskih napak.

Vsaka aplikacija, povezana s sistemom, je predstavljena na panelih.

Aplikacija je lahko predstavljena kot celostranska ali v kombinaciji z drugimi ploščami na strani z več ploščami.

Vse strani aplikacije so dostopne z domače strani.

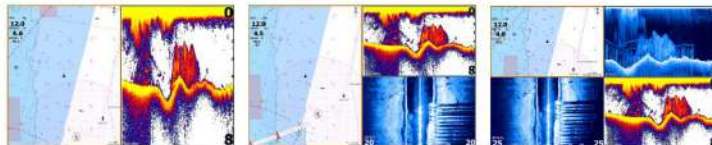
Strani po meri Sistem

je dobavljen z eno predhodno konfigurirano stranjo po meri, ustvarite pa lahko svojo lastno. Vse strani po meri je mogoče spremeniti in izbrisati. Če želite dodati stran po meri, glejte "Dodajanje novih strani po meri" na strani 20.

Če želite urediti ali izbrisati stran po meri, glejte "Urejanje ali brisanje strani po meri" na strani 21.

Strani po meri z več ploščami. Na strani po

meri lahko imate do 4 plošče. Glejte "Dodajanje novih strani po meri" na strani 20.



2 panelna stran

Stran s 3 ploščami

Stran s 4 ploščami

Velikosti plošč na strani z več ploščami lahko prilagodite v pogovornem oknu System Controls. Glejte "Prilagoditev razdelitve na več straneh plošče" na strani 21. • Ko kazalec ni aktiven na nobeni plošči,

preklopite med aktivnimi ploščami tako, da

s puščičnimi tipkami. Aktivna plošča je označena z oranžno obrobo.

- Povečajte aktivno ploščo s pritiskom na tipko menija/vnosa. Pritisnite tipko Izhod (X), da se vrnete na stran z več ploščami. • Če želite prikazati meni plošče, ga morate najprej povečati. Ko je povečano, pritisnite tipko menija/vnosa (ponovno), da prikažete meni za povečano podokno. Pritisnite tipko Izhod (X), da zaprete meni, znova pritisnite tipko Izhod (X), da se vrnete na stran z več ploščami.

- Aktivirajte kazalec na aktivni ali povečani plošči tako, da pritisnete tipko za kazalec/točko poti, nato uporabite puščične tipke, da postavite kazalec. Znova pritisnite tipko kazalec/točka poti, da odstranite kazalec.

Registracija naprave Med zagonom boste

pozvani, da registrirate svojo napravo. Registrirate se lahko tudi tako, da v pogovornem oknu Sistemske nastavitve izberete možnost registracije. Registracija se lahko izvede:

- Iz pametne naprave z dostopom do interneta • Po telefonu

2

Osnovno delovanje

Vklop in izklop sistema Sistem vklopite s pritiskom na tipko za vklop.

Pritisnite in držite tipko za vklop, da izklopite enoto.

Če tipko spustite, preden je izklop končan, se postopek izklopa prekliče.

Enoto lahko izklopite tudi v pogovornem oknu System Controls.

Prvi zagon Ko enoto

zažene prvič ali po ponastavitvi, enota prikaže niz pogovornih oken. Odgovorite na pozive pogovornega okna, da izvedete osnovne nastavitve.

Izvedete lahko nadaljnjo nastavitve in pozneje spremenite nastavitve v pogovornih oknih sistemskih nastavitvev.

Pogovorno okno System Controls

Pogovorno okno System Controls omogoča hiter dostop do osnovnih sistemskih nastavitvev. Pogovorno okno prikažete s kratkim pritiskom na tipko za vklop.

Ikone, prikazane v pogovornem oknu, se lahko razlikujejo. Na primer, možnost prilagajanja razdelitev je na voljo le, če si ogledujete stran z več ploščami, ko odprete pogovorno okno Sistemske kontrole.



Aktiviranje funkcij Izberite

ikono funkcije, ki jo želite nastaviti ali vklopiti ali izklopiti.

Za tiste funkcije, ki se vklaplajo in izklaplajo, oranžna vrstica na vrhu ikone označuje, da je funkcija aktivirana, kot je prikazano na zgornji ikoni prekrivanja podatkov.

Način pripravljenosti

V stanju pripravljenosti sta sonar in osvetlitev zaslona izklopljena zaradi varčevanja z energijo. Sistem še naprej deluje v ozadju.

V pogovornem oknu System Controls izberete način pripravljenosti.

Preklopite iz stanja pripravljenosti v normalno delovanje s kratkim pritiskom na tipko za vklop.

Osvetlitev zaslona

Svetlost

Prednastavljene ravni osvetlitve ozadja lahko spreminjate s kratkimi pritiski na tipko za vklop.

Osvetlitev zaslona je mogoče prilagoditi tudi v pogovornem oknu System Controls.

Nočni način

Nočni način lahko aktivirate v pogovornem oknu System Controls.

Možnost nočnega načina optimizira barvno paleto za slabe svetlobne pogoje.

Uporaba menijev in pogovornih oken

Meniji

Meni se uporablja za upravljanje sistema in prilagajanje nastavitev.

Pritisnite tipko Meni/Vnos, da prikažete meni strani. Ponovno pritisnite tipko Meni/Vnos, da zaprete meni.

S puščičnimi tipkami označite možnost menija, nato pritisnite tipko Meni/Vnos, da potrdite izbiro.

Drсни trakovi - aktivirajte drsni trak v meniju in ga prilagodite s puščičnimi tipkami. Pritisnite tipko menija/vnosa, da shranite prilagoditev.

Stanje kazalca (aktivno ali neaktivno) spremeni možnosti menija.

Pogovorna okna

S puščičnimi tipkami označite možnost pogovornega okna, nato pritisnite tipko menija/vnosa, da potrdite izbiro.

Numerične in alfanumerične tipkovnice se samodejno prikažejo, ko so potrebne za vnos uporabniških informacij v pogovornih oknih.

Pogovorno okno se zapre s shranjevanjem ali preklicem vnosa. Pogovorno okno lahko zaprete tudi s pritiskom na tipko Izhod (X).

Uporaba kazalca na plošči S kazalcem lahko

označite položaj in izberete elemente.

Kazalec privzeto ni prikazan na plošči.

Prikažite kazalec tako, da pritisnete tipko za kazalec/točko poti in uporabite puščične tipke za premikanje kazalca na plošči.

Ko je kazalec aktiven na plošči grafikona, se prikaže okno položaja kazalca. Spodnja vrstica okna prikazuje razdaljo in smer od plovila do kazalca.

Ko je kazalec aktiven na plošči sonarja, okno prikazuje tudi globino in temperaturo na kazalcu.

Če želite odstraniti kazalec in elemente kazalca s plošče, pritisnite tipko kazalec/točka poti.



N 59°01.280'
E 13°37.148'
110.5 mi, 104 °M

Točka poti Človek v vodi Če pride do izrednih

razmer, lahko shranite točko poti Človek v vodi (MOB) na trenutnem položaju plovila.

Ustvarite MOB

Če želite ustvariti točko poti Človek v vodi (MOB):

- Istočasno pritisnite tipki za povečavo (+) in pomanjšanje (-).

Ko aktivirate funkcijo MOB, se samodejno izvedejo naslednja dejanja:

- Vmesna točka MOB se

ustvari na položaju plovila • Zaslon preklopi na povečano ploščo karte, osredotočeno na položaj plovila •

Sistem prikaže navigacijske informacije nazaj v MOB točka poti

Ustvarite lahko več točk MOB. Plovilo še naprej prikazuje navigacijske informacije do začetne točke MOB.

Navigacijo do naslednjih točk poti MOB je treba izvesti ročno.

Izbriši MOB

Točko MOB lahko izbrišete iz menija, ko je MOB aktiviran.



Ustavitev navigacije do

MOB Sistem še naprej prikazuje navigacijske informacije proti točki MOB, dokler ne prekličete navigacije v meniju.

Zajem zaslona

Za zajem zaslona: •

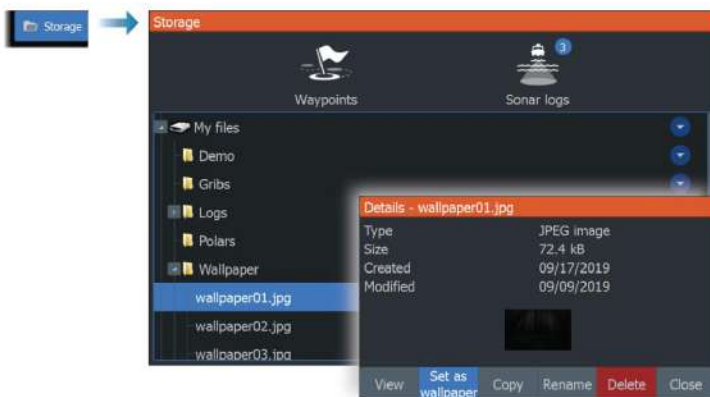
Istovčasno pritisnite tipko strani in tipko za vklop

3

Prilagajanje vašega sistema

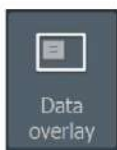
Prilagajanje ozadja domače strani Ozadje domače strani je mogoče prilagoditi. Izberete lahko eno od slik, vključenih v sistem, ali pa uporabite svojo sliko v formatu .jpg ali .png.

Slike so lahko na voljo na kateri koli lokaciji, ki jo lahko vidite v brskalniku datotek. Ko je slika izbrana za ozadje, se samodejno kopira v mapo Ozadje.



Prekrivanje podatkov

Podatkovne informacije lahko imate kot prekrivanje na strani.



Vklop in izklop prekrivanja podatkov Podatke

prekrivanja lahko vklopite ali izklopite za katero koli aktivno stran, tako da izberete ikono prekrivanja podatkov v pogovornem oknu sistemskih kontrolnikov. Ko je prekrivanje podatkov vklopljeno, se nad ikono prikaže oranžna vrstica.

Urejanje prekrivnih podatkov



Uporabite možnost Urejanje prekrivnih elementov v pogovornem oknu sistemskih kontrolnikov za dostop do možnosti menija

za urejanje, če želite: • Dodati novo prekrivne podatke na aktivno ploščo. • Izbrišite izbrano prekrivanje podatkov.

- Spremenite izbrano prekrivanje podatkov za prikaz drugačnih podatkov.

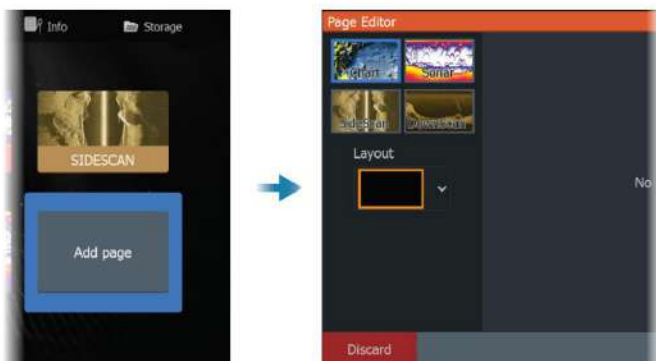
- Konfigurirajte izbrani videz prekrivanja podatkov (digitalni ali analogni, velikost itd.).
- Ponovno poiščite element tako, da ga izberete in nato menijsko možnost Premakni. Za premikanje izbranega elementa uporabite puščične tipke.

Strani po meri

Dodajanje novih strani po meri Dovoljenih

je največ 9 strani. Na strani po meri lahko imate do 4 plošče.

1. Izberite ikono za dodajanje strani na domači strani, da odprete pogovorno okno urejevalnika strani



2. S puščičnimi tipkami označite ploščo, nato pritisnite meni/ Tipka Enter. Panel je dodan na stran.
3. (Izbirno) Ponovite korak 2, da dodate dodatne plošče. Dovoljene so največ 4 plošče.

- Če želite spremeniti postavitev: s puščičnimi tipkami izberite možnost postavitev. S to možnostjo določite, kako želite prikazati plošče.
- Za odstranitev plošče: s puščičnimi tipkami izberite podokno na desni strani pogovornega okna in označite ikono za brisanje (X) v zgornjem desnem kotu plošče. Pritisnite tipko Meni/Vnos. Ploščica je odstranjena iz podokna na desni strani pogovornega okna.
- Če želite premakniti ploščo: s puščičnimi tipkami izberite podokno na desni strani pogovornega okna in označite ikono puščice v zgornjem levem kotu plošče, ki jo želite premakniti. Pritisnite tipko Meni/Vnos. Prikaže se večja ikona puščice. Uporabi

Puščične tipke za premikanje označene plošče. Pritisnite tipko Meni/Vnos, da shranite prilagoditev.

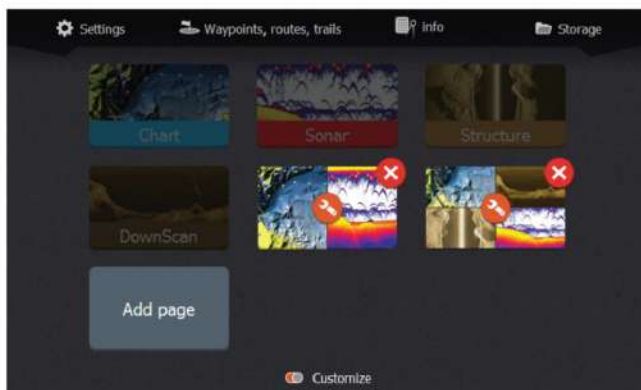
4. Shranite postavitev strani.

Sistem prikaže novo stran po meri, na domači strani pa je vključena ikona za novo stran.

Urejanje ali brisanje strani po meri 1. Na

domači strani s puščičnimi tipkami označite

možnost prilagajanja in pritisnite tipko Enter/Menu, da VKLOPITE možnost prilagajanja.



2. S puščičnimi tipkami: -

Izberite možnost X na ikoni strani po meri in pritisnite tipko Meni/Vnos, da stran odstranite.

- Izberite možnost orodja na ikoni strani po meri in pritisnite tipko Meni/Enter, da prikažete pogovorno okno urejevalnika strani. 3.

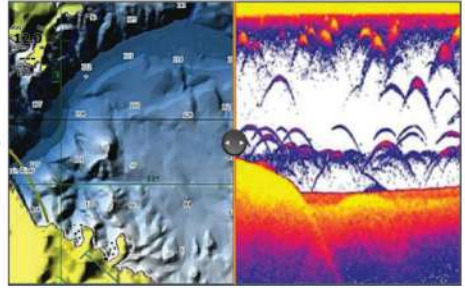
Spremenite postavitev, dodajte in odstranite plošče s pogovornim oknom urejevalnika strani po meri. Glejte 3. korak v "Dodajanje novih strani po meri" na strani 20.

4. Shranite ali zavrzite spremembe, da zapustite način urejanja.

Prilagajanje razdelitve na več straneh podokna 1. Odprite stran z več podokni 2.

Hitro pritisnite tipko za vklop/izklop, da odprete pogovorno okno sistemskih kontrolnikov 3. Izberite možnost Prilagodi razdelitve. Ikona puščice kazalca se prikaže na strani z več ploščami.

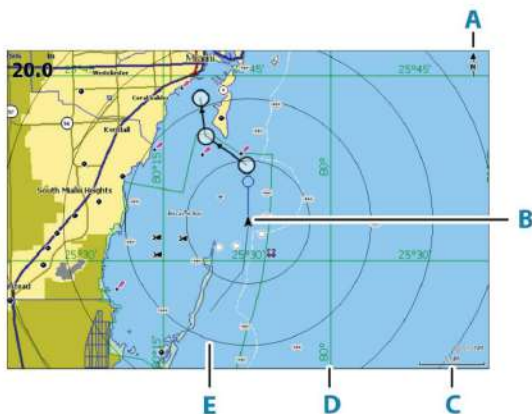
4. S puščičnimi tipkami premaknite razdelek na zeleni položaj. 5. Pritisnite tipko Meni/Vnos, da shranite prilagoditev razdelka.



4

Grafikoni

Plošča Grafikon



Indikator severa

B Plovilo

C Lestvica obsega karte

D Mrežne črte*

Prstani serije E *

* Izbirni elementi grafikona. Izbirne elemente grafikona lahko posamično vklopite/ izklopite v pogovornem oknu z nastavitvami grafikona.

Podatki grafikona

Sistem se lahko dobavi s prednaloženo kartografijo.

Za celoten izbor podprtih grafikonov obiščite spletno mesto izdelka.

Ú **Opomba:** Možnosti menija grafikona se razlikujejo glede na grafikon, na katerem ste uporabo.

Ú **Opomba:** sistem ne preklopi samodejno na prednaloženo kartografijo, če je karta odstranjena. Grafikon z nizko ločljivostjo bo prikazan, dokler znova ne vstavite kartice ali ročno preklopite nazaj na vnaprej naloženo kartografijo.

Izbira vrste grafikona Določite vrsto

grafikona, prikazano na plošči Grafikon, tako da v pogovornem oknu z nastavitvami grafikona izberete eno od razpoložljivih vrst grafikona. Glejte "Nastavitve grafikona" na strani 33.



Simbol plovila Ko ima

sistem veljavno zaklepanje položaja GPS, simbol plovila označuje položaj plovila. Če položaj GPS ni na voljo, simbol plovila vključuje vprašaj.

Lestvica grafikona

Grafikon povečate in pomanjšate s tipkami za povečavo.

Lestvica razpona grafikona in interval obročev razpona (če je vklopljen) sta prikazana v spodnjem desnem kotu plošče grafikona.



Premikanje grafikona Grafikon

lahko premaknete v katero koli smer tako, da s puščičnimi tipkami premaknete kazalec na rob plošče grafikona v zeleni smeri.

Če želite odstraniti kazalec in elemente kazalca s plošče, pritisnite tipko kazalec/točka poti. To tudi centrira grafikon na položaj plovila.

Točke poti, poti in poti Na strani lahko postavite in

upravlja točke poti, poti in poti. Za več informacij glejte "Točke poti, poti in poti" na strani 35.

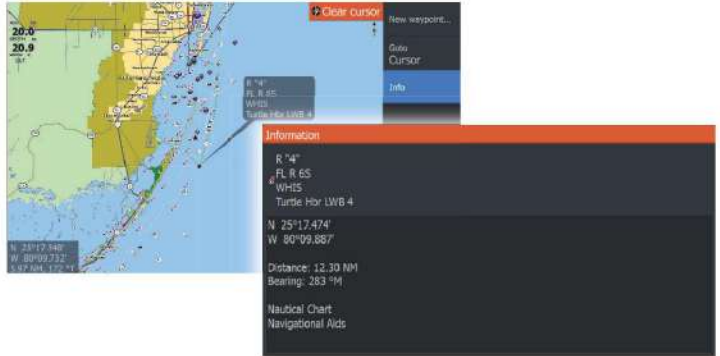
Navigacija Stran

lahko uporabite za navigacijo do kazalca, do točke poti ali za navigacijo po poti. Glejte "Navigacija" na strani 44.

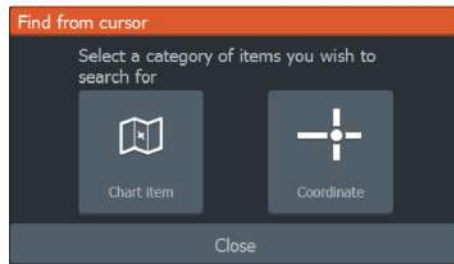
Prikaz informacij o elementih karte Ko postavite kazalec nad element karte, točko poti, pot ali pot, se osnovne informacije za izbran element prikažejo kot pojavno okno.

Ú **Opomba:** Pojavne informacije morajo biti omogočene v nastavitvah grafikona, če si želite ogledati osnovne informacije o predmetu.

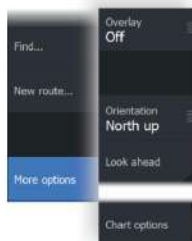
Izberite možnost info v meniju, da prikažete seznam elementov blizu kazalca. Izberite element na seznamu, da prikažete vse razpoložljive informacije za ta element.



Iskanje predmetov na ploščah grafikona Izberite možnost menija za iskanje za iskanje elementov grafikona.



Več možnosti



Prekrivni grafikon

Na podoknu grafikona lahko dodate prekrivanja.

Ko je izbrano prekrivanje, se meni grafikona razširi in vključuje osnovne možnosti menija za izbrano prekrivanje.

Informacije o možnostih prekrivnega menija so podrobneje opisane spodaj ali v njihovih ločenih razdelkih v tem priročniku.

Prekrivanje strukture

Podatke o strukturi (StructureMap) je mogoče prikazati kot prekrivanje na plošči grafikona.

Ú Opomba: prekrivanje strukture (StructureMap) je na voljo samo pri modelih TripleShot, ki imajo možnost SideScan.

Ko je izbrano prekrivanje strukture, se meni grafikona razširi in vključuje osnovne funkcije menija za prekrivanje. Glejte "StructureMap" na strani 68.

Genesis v živo

Ú Opomba: Na voljo samo pri ogledu karte Lowrance ali C-MAP vir.

Genesis live je funkcija v realnem času, kjer enota ustvari prekrivanje zemljevidov globinskih kontur na podlagi sonarskih sondiranja v živo. Sondiranja sonarja Genesis v živo se posamejno na pomnilniško kartico enote in si jo ogledajo.

Če pomnilniško kartico kadar koli odstranite ali zmanjka prostora, se bo funkcija sama izklopila in možnost je v meniju onemogočena. • Več prehodov območja, vključenih v dnevnik sonarnih sondiranja v živo, ima za posledico boljše zemljevide Genesis v živo. •

Genesis live je natančen do 20 vozlov.

Ú Opomba: podatki Genesis Live niso prilagojeni za plimski odmik.



Možnosti menija Genesis v živo

Prosojnost

Prilagodi prosojnost prekrivanja.

Konturni interval

Določa gostoto prikazanih živih kontur globine.

Paleta globine

Nadzira barvno paletu, ki se uporablja za barvanje območij

globine. • Sinhronizacija grafikona – sinhronizira živo plast Genesis z isto paletu, kot je paleta globine grafikona, določena v meniju grafikona (pod možnostmi grafikona, Pogled, Paleta globine). Ta možnost omogoča tudi definiranje palet po meri v meniju grafikona in uporabo na

slouju Genesis. • Navigacija – uporablja navigacijsko

paletu. • Globinsko senčenje – uporablja paletu globinskega

senčenja. • Papirnati grafikon – uporablja paletu

papirnatih grafikonov. • Varnostno senčenje – uporablja nastavev varnostne globine za senčenje barve nižje od nastavljenе varnostne globine.

Omogoči tudi možnost varnostne globine v meniju Genesis live.

Varnostna

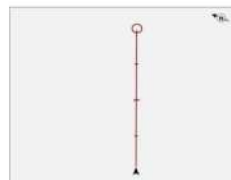
globina Nastavi varnostno globino. Območja, ki so plitvejša od najmanjše varne globine, so zasenčena. Ta možnost je na voljo samo, če je izbrana paleta Varnostno senčenje.

Orientacija grafikona

Na plošči lahko določite, kako se grafikon vrti. Simbol orientacije grafikona v zgornjem desnem kotu plošče označuje smer severa.



Sever gor



Seveda gor

Sever gor

Prikaže grafikon s severom navzgor.

Seveda gor

Smer karte je odvisna od tega, ali pluje ali ne: • med navigacijo: želena linija tečaja je usmerjena navzgor • če ni navigacije: smer, v kateri plovilo dejansko potuje (COG) je usmerjen navzgor

Poglej naprej

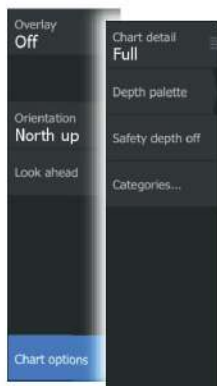
Premakne ikono plovila na plošči, da poveča pogled pred plovilo.

C-MAP karte

Vse možne možnosti menija za karte C-MAP so opisane spodaj. Razpoložljive funkcije in možnosti menija se lahko razlikujejo glede na grafikone, ki jih uporabljate. Ta razdelek prikazuje menije iz grafikona C-MAP.

Ú **Opomba:** možnost menija je zatemnjena, če funkcija ni na voljo na prikazanem grafikonu.

Posebne možnosti grafikona C-MAP



Podrobnosti grafikona

- Polno - prikaže vse razpoložljive informacije za uporabljeni grafikon.
- Srednje - prikaže minimalne informacije, ki zadostujejo za navigacijo.
- Nizka - prikaže osnovno raven informacij, ki jih ni mogoče odstraniti, in vključuje informacije, ki so zahtevane na vseh geografskih območjih. Ni predvideno, da bi zadostoval za varno plovbo.

Sloj Genesis Sloj

Genesis prikazuje obrise visoke ločljivosti, ki so jih prispevali uporabniki Genesis in so opravili preverjanje kakovosti.

Ta možnost vklopi/izklopi plast Genesis na sliki grafikona.

Na voljo samo, če grafikon C-MAP vsebuje podatke plasti Genesis.

Paleta globine

Nadzira paleto globine, uporabljeno na zemljevidu.

Globinski

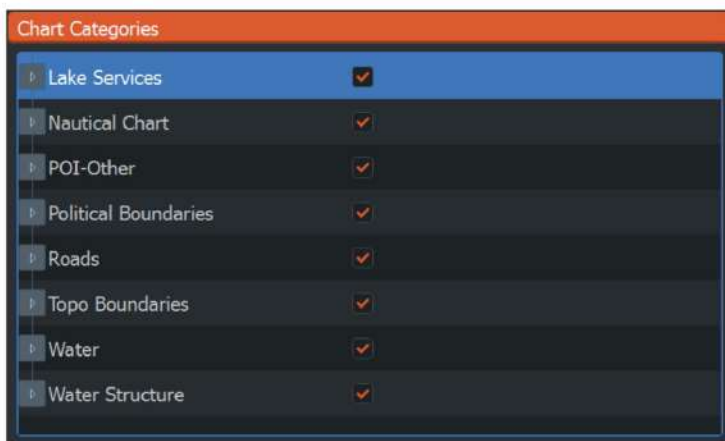
filter Filtrira globinske vrednosti, ki so nižje od izbrane omejitve globinskega filtra.

Karte varnostne

globine uporabljajo različne odtenke modre za razlikovanje med plitvo (svetlejši odtenki) in globoko (temnejši odtenki) vode. Ko omogočite paleto globine varnostnega senčenja, določite zeleno omejitev globine varnosti. Varnostna globina določa mejo, pri kateri bodo globine narisane brez modrega senčenja.

Kategorije grafikonov

Vključenih je več kategorij in podkategorij. Kategorije lahko vklopite/izklopite posamično, odvisno od tega, katere informacije želite videti.



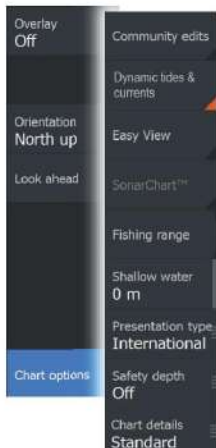
Karte Navionics Nekateri

funkcije Navionics zahtevajo najnovejše podatke Navionics. Za te funkcije se prikaže sporočilo, da funkcija ni na voljo, če nimate vstavljenih ustreznih kart Navionics ali kartice s karto. Za več informacij o tem, kaj je potrebno za te funkcije, glejte www.navionics.com.

Sporočilo lahko prejmete tudi, če poskusite uporabiti omejeno funkcijo, ko kartica karte Navionics ni aktivirana. Za aktivacijo kartice se obrnite na Navionics.

Možnosti karte, specifične za Navionics

Možnosti prekrivanja, orientacije in pogleda naprej (prej opisane v tem razdelku) so skupne kartam C-MAP in Navionics. V nadaljevanju so opisane posebne možnosti karte Navionics.



Urejanja skupnosti

Preklopi na sloj karte, vključno z urejanji Navionics. To so uporabniški podatki ali popravki, ki jih uporabniki naložijo v skupnost Navionics in so na voljo v kartah Navionics.

Za več informacij glejte informacije Navionics, ki so vključene v vašo karto, ali spletno mesto Navionics: www.navionics.com.

SonarChart

Sistem podpira funkcijo Navionics SonarChart.

SonarChart prikaže zemljevid batimetrije, ki prikazuje podrobnosti obrisov visoke ločljivosti in standardne navigacijske podatke. Za več informacij glejte www.navionics.com.

SonarChart v živo

SonarChart Live je funkcija v realnem času, kjer naprava ustvari prekrivanje globinskih kontur na podlagi vaših lastnih sonarskih sondiranj v živo.

Ko izberete prekrivanje SonarChart Live, se meni razširi in prikaže možnosti SonarChart Live.



Preglednost

Prekrivanje SonarChart Live je narisano na druge podatke grafikona. Podatki grafikona so v celoti pokriti z minimalno preglednostjo. Prilagodite prosojnost, da boste lahko videli podrobnosti grafikona.

Najmanjša globina

Prilagodi, kaj upodabljanje SonarChart Live obravnava kot varnostno globino. To vpliva na obarvanost območja SonarChart Live. Ko se plovilo približuje varnostni globini, se območje SonarChart Live postopoma spremeni iz preproste sive/bele v rdečo.

Zgodovina

SCL Izberite za prikaz predhodno zabeleženih podatkov na prekrivanju grafikona.

SC gostota

Nadzoruje gostoto SonarChart in SonarChart Live konture.

Navionics Dinamično plimovanje in trenutne ikone

Prikazuje plimovanje in tokove z merilnikom in puščico namesto diamantnih ikon, ki se uporabljajo za statične plime in trenutne informacije.

Podatki o plimi in toku, ki so na voljo v kartah Navionics, so povezani z določenim datumom in uro. Sistem animira puščice in/ali merilnike, da prikaže razvoj plimovanja in tokov skozi čas.



Dinamične informacije o plimi



Dinamične trenutne informacije

Uporabljene so naslednje ikone in simbologija:

Trenutna hitrost



Dolžina puščice je odvisna od hitrosti, simbol pa se vrti glede na smer toka. Stopnja pretoka je prikazana znotraj simbola puščice. Rdeči simbol se uporablja, ko trenutna hitrost narašča, modri simbol pa se uporablja, ko trenutna hitrost pada.

Višina plime in



oseke Merilnik ima 8 oznak in se nastavi glede na absolutno max/min vrednost ovrednotenega dne. Rdeča puščica se uporablja, ko plima narašča, modra puščica pa, ko plima pada.

Ú Opomba: Vse številске vrednosti so prikazane v ustreznih sistemskih enotah (mersko enoto), ki jo določi uporabnik.

Funkcija

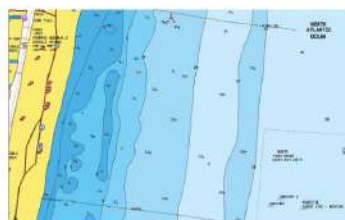
Easy View Magnifying, ki poveča velikost elementov grafikona in besedila.

Ú **Opomba:** Na tabeli ni nobenega znaka, da je ta funkcija aktivna.

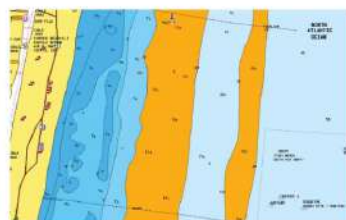
Območje ribolova

Izberite razpon globin, med katerimi Navionics zapolni z drugo barvo.

To vam omogoča, da poudarite določen razpon globin za namene ribolova. Obseg je natančen le toliko, kot so natančni osnovni podatki grafikona, kar pomeni, da če grafikon vsebuje samo 5-metrске intervale za plastnice, se senčenje zaokroži na najbližjo razpoložljivo plastnico.



Brez obsega osvetlitve globine



Razpon osvetlitve globine: 6 m - 12 m

Označevanje plitve vode To

poudari območja plitve vode med 0 in izbrano globino (do 10 metrov/30 čevljev).



Plitva voda ni označena



Vrhunec plitve vode: 0 m - 3 m

Vrsta predstavitve Prikaže

informacije o morskih kartah, kot so simboli, barve navigacijske karte in besedilo za mednarodno ali ameriško vrsto predstavitve.

Varnostna globina

Karte Navionics uporabljajo različne odtenke modre za razlikovanje med plitvo in globoko vodo.

Varnostna globina, ki temelji na izbrani meji, je narisana brez modrega senčenja.

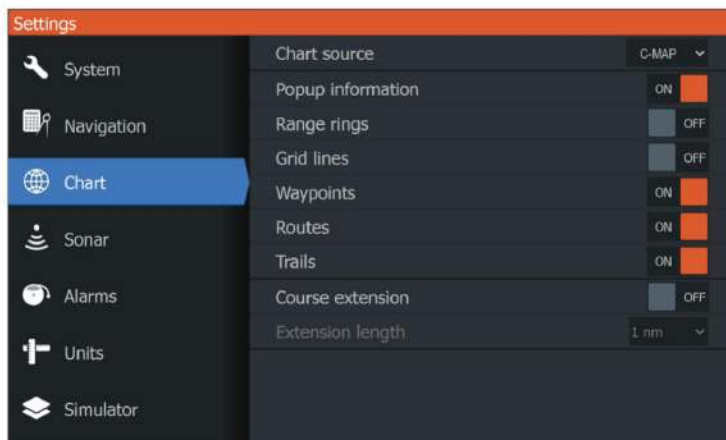
Ú **Opomba:** vgrajena zbirka podatkov Navionics vsebuje podatke do 20 m, po katerem je vse belo.

Podrobnosti

grafikona Zagotavlja različne ravni informacij o geografski plasti.

Nastavitve grafikona Izberite

možnost nastavitve v pogovornem oknu System Controls za dostop do pogovornega okna z nastavitvami grafikona.



Vir grafikona

Spremenite vir grafikona, če je vstavljena kartica z grafikonom.

Pojavne informacije Določa,
ali so osnovne informacije za elemente plošče prikazane, ko izberete element.

Obroči za doseg

Obroke za doseg lahko uporabite za prikaz razdalje od vašega plovila do drugih predmetov na plošči.

Sistem samodejno nastavi lestvico obsega, da ustreza lestvici plošče.

Mrežne črte

Vklopi/izklopi ogled mrežnih črt dolžine in širine na plošči.

Točke poti, poti, poti Vklopi/izklopi

prikaz teh elementov na ploščah.

Podaljška proge Vklopi/izklopi

prikaz podaljška proge nad zemljo (COG) na plošči. COG temelji na informacijah iz GPS-a.

Dolžina podaljška Ko je

možnost razširitve tečaja vklopljena, določite dolžino črte, ki naj bo prikazana.

Popravek plime SonarChart Live Ko je

izbrana, funkcija korekcije plime uporablja informacije iz bližnjih postaj za merjenje plime (če so na voljo), da prilagodi vrednosti globine, ki jih uporablja SonarChart Live, ko sonar posname.

5

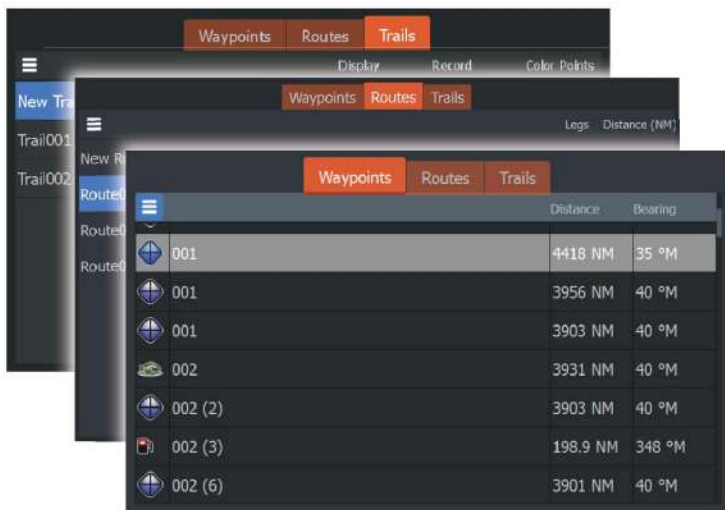
Točke poti, poti in poti

Pogovorna okna za točke poti, poti in poti

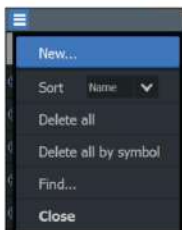
Pogovorna okna Waypoints, Routes in Trails omogočajo dostop do naprednih ureditve funkcije in nastavitve za te elemente.

Do pogovornih oken lahko dostopate s plošče Orodja na domači strani.

Waypoints, routes, trails



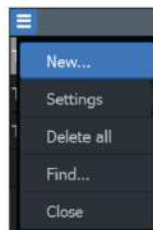
Za dostop do dodatnih možnosti izberite ikono menija v pogovornem oknu.



Možnosti točk poti



Možnosti poti



Možnosti poti

Točke poti

Točka poti je oznaka, ki jo ustvari uporabnik in je nameščena na plošči karte.

Vsaka točka ima natančen položaj s koordinatami zemljepisne širine in dolžine. Točka poti se uporablja za označevanje položaja, na katerega se boste morda želeli pozneje vrniti. Dve ali več točk poti lahko tudi združite, da ustvarite pot.



Shranjevanje točk poti

Pritisnite in držite tipko Kazalec/točka poti, da shranite novo točko poti.

- Ko je kazalec neaktiven, je točka poti postavljena na plovilo položaj
- Ko je kazalec aktiven, se točka poti postavi na položaj kazalca

Premikanje točke poti 1.

Pritisnite tipko Kurzor/točka poti.

2. Premaknite kazalec tako, da je nad točko poti. 3.

Aktivirajte meni in izberite točko poti v meniju. Meni se razširi in vključuje možnost premikanja.

4. V meniju izberite možnost premika. 5. S

puščičnimi tipkami premaknite točko poti na nov položaj. 6. Pritisnite tipko Meni/Vnos.

Točka poti se shrani na novem položaju.

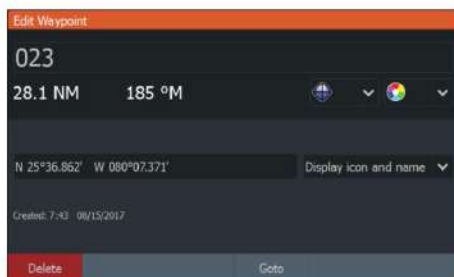
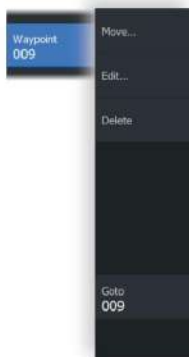
Urejanje točke poti

Vse informacije o točki poti lahko urejate v pogovornem oknu

Urejanje točke poti.

Pogovorno okno se aktivira tako, da postavite kazalec nad točko poti, izberete točko poti v meniju in nato možnost menija Uredi.

Do pogovornega okna lahko dostopate tudi tako, da aktivirate pogovorno okno Waypoints, Routes, Trails na orodni plošči na domači strani. Izberite zavihek Waypoints in nato točko poti, ki jo želite urediti.



Brisanje točke poti

Točko poti lahko izbrišete v pogovornem oknu Uredi točko poti ali tako, da izberete možnost menija Izbriši, ko je točka poti aktivirana.

Pogovorno okno Urejanje točke poti se aktivira tako, da postavite kazalec nad točko poti, izberete točko poti v meniju in nato možnost menija za brisanje.

Do pogovornega okna Uredi točko poti lahko dostopate tudi tako, da aktivirate pogovorno okno Točke poti, poti, poti na orodni plošči na domači strani. Izberite zavihek Waypoints, točko poti, ki jo želite izbrisati, in nato možnost brisanja.

Točke MOB lahko izbrišete na enak način.

Nastavitve alarma točke poti

Nastavite lahko radij alarma za vsako posamezno točko poti, ki jo ustvarite.

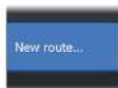
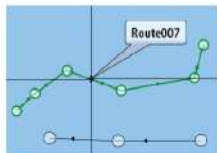
Alarm je nastavljen v pogovornem oknu Urejanje točke poti .

Ú Opomba: Alarm radiusa točke poti mora biti v pogovornem oknu alarma VKLOPLJEN, da aktivirate alarm, ko se vaše plovilo približa definiranemu radiju. Za več informacij glejte "Pogovorno okno alarmov" na strani 72.

Poti

Pot je sestavljena iz niza točk poti, vnesenih v vrstnem redu, po katerem želite navigirati.

Ko na plošči izberete pot, se obarva zeleno in prikaže se ime poti.



Ustvarjanje nove poti na strani

1. V meniju izberite možnost nove poti.
2. Pritisnite tipko Kurzor/Točka poti, da aktivirate kazalec na panel
3. S puščičnimi tipkami postavite kazalec na prvo točko poti na plošči. Pritisnite tipko menija/vnosa, da ustvarite točko poti.
5. Ponovite koraka 3 in 4, da nadaljujete s postavljanjem novih točk poti na plošči, dokler pot ni končana.
- 6 Ko končate, **pritisnite** tipko Izhod (X) in shranite pot.

Urejanje poti na plošči Pot lahko

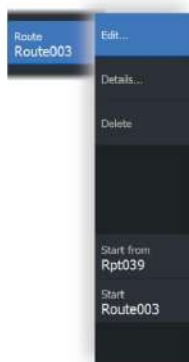
uredite tako, da postavite kazalec nad pot in nato izberete pot v meniju. V meniju izberite možnost urejanja.

S tem se odpre pogovorno okno Urejanje poti.

Do pogovornega okna lahko dostopate tudi tako, da aktivirate pogovorno okno Waypoints, Routes, Trails na orodni plošči na domači strani. Izberite zavihek Pot in nato pot, ki jo želite urediti.

Za urejanje poti s plošče:

1. Premaknite kazalec nad potjo na plošči. Pot pop-gor se prikaže.
2. Pritisnite tipko Meni/Vnos in s puščičnimi tipkami izberite pot v meniju. Meni se razširi z dodatnimi možnostmi.
 - Možnost urejanja vam omogoča premikanje in odstranjevanje točk poti na plošči.
 - Možnost podrobnosti odpre pogovorno okno za urejanje poti, kjer lahko nastavite možnosti poti, preimenujete in upravljate podrobnosti.



3. S puščičnimi tipkami izberite možnost, ki jo želite uporabiti, in pritisnite tipko Meni/Vnos.
4. Sledite pozivom za spremembe in shranite spremembe.

Izbrišite pot

Pot lahko izbrišete tako, da postavite kazalec nad pot in nato izberete pot v meniju ter nato v razširjenem meniju izberete možnost brisanja.

Ustvarjanje poti z uporabo obstoječih točk poti

Novo pot lahko ustvarite tako, da združite obstoječe točke poti iz pogovornega okna Nove poti.

Pogovorno okno se aktivira z izbiro zavihka poti v pogovornem oknu, ki se prikaže, ko na domači strani izberete orodje Točke poti, poti in poti. Nato izberite možnost Nova pot.



Prav tako lahko vstavite obstoječe točke poti v obstoječo pot iz pogovornega okna Urejanje poti.

V pogovornem oknu Urejanje poti izberite točko poti na seznamu, kamor želite vstaviti točko poti, in pritisnite tipko Meni/Vnos.



Pretvarjanje poti v poti Pot lahko pretvorite v pot v pogovornem oknu Urejanje poti. Pogovorno okno se aktivira tako, da aktivirate pot, nato izberete pojavno okno poti ali možnost menija Pot.

Do pogovornega okna za urejanje poti lahko dostopate tudi z izbiro orodja Waypoints na domači strani.



Pogovorno okno Urejanje poti

S pogovornim oknom Urejanje poti lahko dodajate in odstranjujete točke poti ter spreminjate lastnosti poti.

To pogovorno okno aktivirate tako, da postavite kazalec nad pot in izberete pot v meniju.

Do pogovornega okna lahko dostopate tudi tako, da izberete zavihek poti v pogovornem oknu, ki se prikaže, ko na domači strani izberete orodje Waypoint, Routes, and Trails.

Izberite polje za ime, da spremenite ime. Vključite Zaslon, da prikažete pot na plošči.

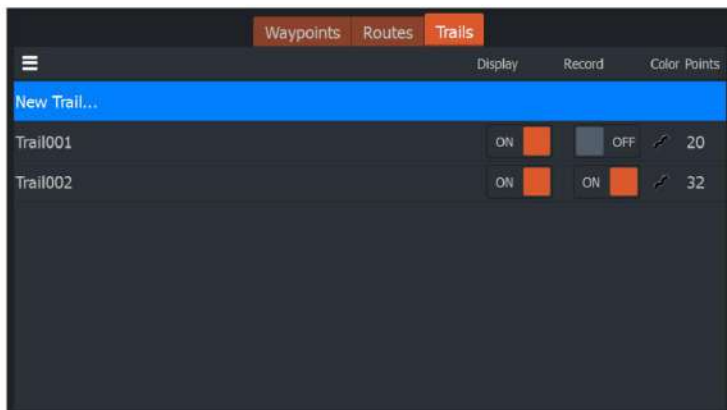


Poti



Poti so grafična predstavitev zgodovinske poti plovila, ki vam omogoča, da se vrnete po poti, kjer ste potovali.

Poti lahko pretvorite v poti v pogovornem oknu Urejanje poti. Glejte "Pretvarjanje poti v poti" na strani 40.



Sistem je tovarniško nastavljen tako, da samodejno sledi gibanju plovila in ga nariše na ploščo. Sistem nadaljuje s snemanjem poti, dokler dolžina ne doseže največjega števila točk, nato pa samodejno začne prepisovati najstarejše točke.

Funkcijo samodejnega sledenja (zapis) lahko izklopite v pogovornem oknu Urejanje sledi.

Ustvarjanje novih poti

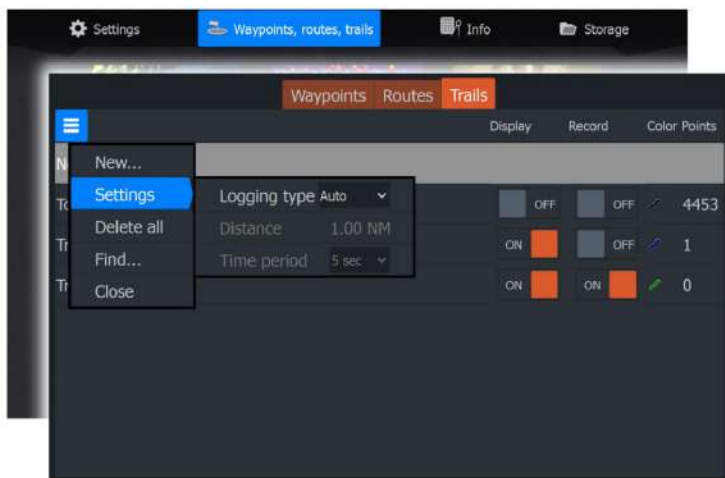
Novo pot lahko začnete v pogovornem oknu Poti, ki ga aktivirate z uporabo orodja Waypoints, Routes, Trails na domači strani in izberete zavihek Trails.

Nastavitve poti

Sledi so sestavljene iz serije točk, povezanih z odseki črt, katerih dolžina je odvisna od frekvence snemanja.

Izberete lahko položaj točk sledi na podlagi časovnih nastavitev, razdalje ali tako, da dovolite sistemu, da samodejno postavi točko sledi, ko je zabeležena sprememba tečaja.

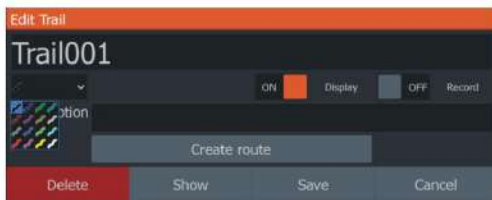
Ú **Opomba:** Možnost Trails mora biti vklopljena tudi v pogovornem oknu z nastavitvami plošče, da je vidna.



Barvanje poti

Za barvanje poti:

- Izberite sled v pogovornem oknu Trails in nastavite barvo za celotno sled v pogovornem oknu Edit Trail.



6

Navigacija

O navigaciji Funkcija

navigacije, ki je vključena v sistem, vam omogoča navigacijo do položaja kazalca, do točke poti ali po vnaprej določeni poti.

Za informacije o postavljanju točk poti in ustvarjanju poti glejte "Točke poti, poti in poti" na strani 35.

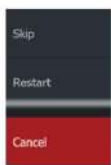
Možnosti menija

Možnosti menija lahko uporabite za:



- navigacija do kazalca
- navigacija na točko poti • navigacija po poti

Med navigacijo se meni razširi in ponuja možnosti za:



- preskoči točke poti med navigacijo po poti • znova zaženi navigacijo do kazalca, točke poti ali poti • prekliči navigacijo do kazalca, točke poti ali poti

Navigacija do položaja kazalca

Navigacijo do položaja kazalca lahko začnete na kateri koli karti/ploterju GPS ali sonarju.

Kazalec postavite na izbran cilj na plošči in nato v meniju izberite možnost Goto Cursor.

Ú Opomba: Možnost menija Goto Cursor ni na voljo, če že navigirate.

Navigacija do točke poti Na

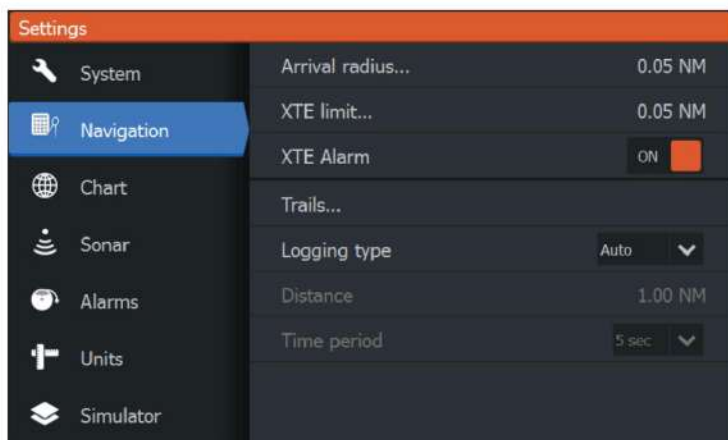
plošči lahko začnete z navigacijo do točke poti. Postavite kazalec nad točko poti, izberite točko poti v meniju in nato možnost Goto waypoint v meniju.

Navigacija po poti Po

poti na sliki lahko navigirate tako, da postavite kazalec nad pot, izberete pot v meniju in nato možnost začetka poti v meniju.

Ko se začne navigacija po poti, izberite možnost menija Navigacija za preklic navigacije, preskok točke poti in ponovni zagon poti s trenutnega položaja plovila.

Nastavitve navigacije



Polmer prihoda

Nastavi neviden krog okoli ciljne točke poti.

Šteje se, da je plovilo prispelo na točko poti, ko je znotraj tega polmera.

Meja XTE

Ta nastavev določa, kako daleč lahko plovilo odstopi od izbrane poti, če plovilo preseže to mejo, se aktivira alarm.

Alarm XTE (napaka na prečni poti)

Vklopi/izklopi alarm XTE.

Poti

Odpre pogovorno okno Poti, kjer lahko prilagodite nastavitve poti in jih pretvorite v poti za navigacijo. Glejte "Poti" na strani 41.

Vrsta beleženja

Izberete lahko beleženje točk poti na podlagi časa, razdalje ali tako, da dovolite, da enota samodejno postavi točko, ko je zabeležena sprememba smeri.

Določite eno od naslednjih vrst beleženja v pogovornem oknu Navigacijske

nastavitve: • Samodejno - enota samodejno postavi točko, ko tečaj sprememba je registrirana.

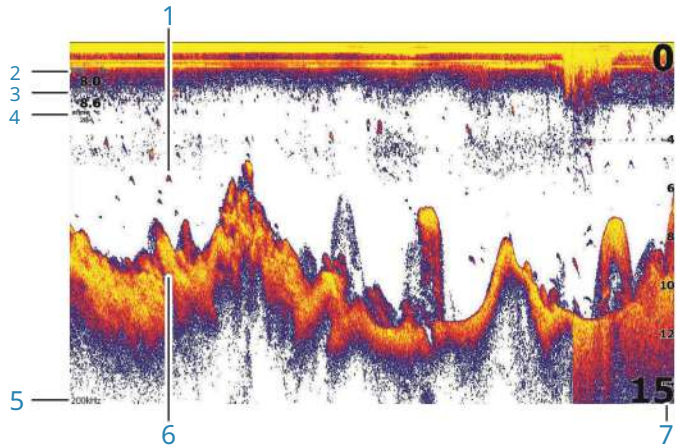
- Razdalja - izberite polje Razdalja in vnesite svojo razdaljo želite posneti.
- Čas - izberite polje Čas in vnesite želeni čas zapis.

7

Sonar

Funkcija sonar omogoča pogled na vodo in dno pod vašim plovilom, kar vam omogoča zaznavanje rib in pregledovanje strukture dna.

Sonarska slika



- 1 Ribji loki
- 2 Hitrost nad tlemi*
- 3 Globina*
- 4 Temperatura vode*
- 5 Frekvenca
- 6 Spodaj
- 7 Lestvica razpona

* Izbirno prekrivanje podatkov sonarja, ki ga lahko spremenite. Glejte "Prekrivanje podatkov" na strani 19.

[Povečava slike](#) Sliko lahko

povečate s tipkami za povečavo.

Stopnja povečave je prikazana na spodnji levi strani slike.

Pri povečavi brez aktivnega kazalca se morsko dno ohrani blizu dna zaslona. Če je kazalec aktiven, enota poveča, kamor je kazalec usmerjen.

Sliko lahko povečate tudi kot razdeljen zaslon in prikažete vrstice povečave. Glejte razdeljeni zaslon "Povečava" na strani 53.

Uporaba kazalca na sliki Ko postavite kazalec na sliko, se zaslon začasno ustavi, prikaže se globina na položaju kazalca in aktivirata se okno z informacijami in vrstica zgodovine.

Ogled zgodovine Zgodovino

sonarja si lahko ogledate s premikanjem slike. Za premikanje po sliki postavite kazalec na sliko. To ustavi samodejno drsenje. • Uporabite levo

puščično tipko, da premaknete kazalec na levi rob

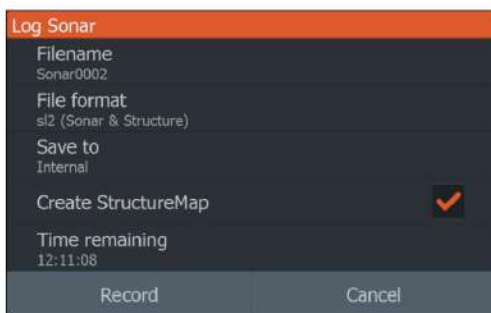
slika. Nadaljujte s pritiskom na levo puščično tipko, da se slika premakne v levo in se prikaže zgodovinska slika.

- Uporabite desno puščično tipko na enak način, da pomaknete sliko nazaj v desno in prikažete najnovejšo sliko. • Če želite nadaljevati z običajnim pomikanjem, pritisnite tipko kursor/točka poti za odstranite kazalec s slike.

Začnite snemati podatke dnevnika sonarja Začnete

lahko snemati podatke dnevnika sonarja in datoteko shranite interno v enoti ali jo shranite na kartico, vstavljeno v čitalnik kartic enote.

Pogovorno okno Log sonar se aktivira v sistemskih kontrolnikih ali v pogovornem oknu Nastavitve sonarja.



Ko se podatki snemajo, v zgornjem levem kotu utripa rdeč simbol, na dnu zaslona pa se občasno prikaže sporočilo.

Ime datoteke

Določite ime zapisa (dnevnika).

Format datoteke

V spustnem meniju izberite format datoteke, slg (samo sonar), xtf (samo struktura*) ali sl2 (sonar in struktura).

Ú **Opomba:** Format XTF je za uporabo samo z izbranimi orodji za ogled sonarja tretjih oseb.

Shrani v

Izberite, ali naj se posnetek shrani interno ali v pomnilniško napravo, ki je povezana z enoto.

Ustvari StructureMap

Ú **Opomba:** Ta možnost je na voljo samo pri modelih TripleShot, ki imajo funkcijo SideScan.

Ko je snemanje končano, lahko dnevnik SideScan (.sl2) pretvorite v format StructureMap (.smf).

Dnevniške datoteke SideScan je mogoče pretvoriti tudi v format StructureMap s funkcijo orodne vrstice Storage.

Preostali čas Prikažuje

preostali dodeljeni prostor za snemanje.

Ustavitve beleženja podatkov dnevnika sonarja Izberite

Stop logging v pogovornem oknu System Controls in nato Ustavi v pogovornem oknu Logging Sonar, da ustavite snemanje vseh podatkov dnevnika sonarja.



Logging Sonar	
Filename	Sonar0001.sl2
Time remaining	12:11:14
Time elapsed	0:00:05
File size	397.9 kB
Stop	
Close	

Ogled posnetih podatkov sonarja Tako interno kot zunanje shranjene zapise sonarja je mogoče pregledati, ko je v pogovornem oknu z nastavitvami sonarja izbrana možnost ogled dnevnika sonarja. Glejte "Nastavitve sonarja" na strani 55.

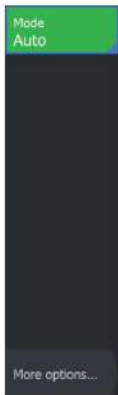
Prilagodite nastavitve slike Enota je privzeto nastavljena na samodejni način in večina nastavitvev je avtomatiziranih. Priporočljivo je, da samo izkušeni uporabniki sonarjev uporabljajo nastavitve prilagajanja za nadaljnje prilagajanje slike.

V meniju izberite Samodejno in preklopite v način po meri ali ribolov na ledu, da prilagodite nastavitve slike.

Uporabite Več možnosti v meniju, da nastavite dostop do dodatnih možnosti za sliko. Glejte "Več možnosti" na strani 53.

Možnosti načina Custom in Ice Fishing Načina Custom in Ice Fishing omogočata dostop do kontrolnikov za ročno nastavitvev sonarja.

Ú Opomba: Spodnje možnosti so vidne samo v načinu Custom ali Ice Fishing.





Razpon

Nastavitev obsega določa globino vode, ki je vidna na zaslon.

Frekvenca

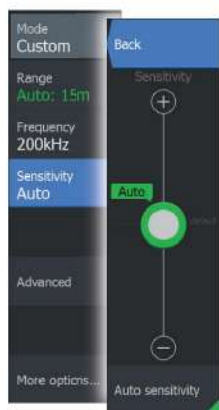
Enota podpira več frekvenc pretvornika. Razpoložljive frekvence so odvisne od modela pretvornika, ki je povezan.

Občutljivost

Povečanje občutljivosti prikaže več podrobnosti na zaslonu. Zmanjšanje občutljivosti prikaže manj. Preveč podrobnosti zamaši zaslon.

Nasprotno pa želeni odmevi morda ne bodo prikazani, če je občutljivost nastavljena prenizko.

Ú **Opomba:** Samodejna občutljivost je prednostni način za večino pogojev.



Samodejna občutljivost

Samodejna občutljivost samodejno prilagodi vrnitev sonarja na optimalne ravni.

Samodejno občutljivost lahko prilagodite (+/-) svojim željam, medtem ko še vedno ohranjate funkcijo samodejne občutljivosti.

Prilagajanje občutljivosti 1.

Izberite možnost menija Samodejna občutljivost, da izklopite samodejno nastavitvev.

2. S puščičnimi tipkami označite menijsko možnost drsnega traku.
3. Pritisnite tipko menija/vnosa, da ga aktivirate.
4. Uporabite puščične tipke, da ga prilagodite.
5. Pritisnite tipko Meni/Vnos, da potrdite nastavitvev.
6. Pritisnite tipko Izhod (X), da zapustite meni.

Napredne možnosti



Hitrost pinga

Hitrost pinga nadzoruje hitrost prenosa signala pretvornika v vodo. Privzeto je hitrost pinga nastavljena na max. Morda bo treba prilagoditi hitrost pinga, da omejite motnje.

Hitrost drsenja

Izberete lahko hitrost drsenja slike na zaslonu. Visoka hitrost drsenja hitro posodobi sliko, nizka hitrost drsenja pa predstavlja daljšo zgodovino.

Ú Opomba: V določenih pogojih bo morda treba prilagoditi hitrost drsenja, da dobite uporabnejšo sliko. Na primer prilagoditev slike na večjo hitrost pri navpičnem ribolovu brez premikanja.

Zavračanje šuma

Motnje signala zaradi drenažnih črpalk, tresljajev motorja in zračnih mehurčkov lahko motijo sliko.

Možnost zavrnitve šuma filtrira motnje signala in zmanjša nered na zaslonu.

Jasnost površine

Valovanje, valovanje čolna in temperaturna inverzija lahko povzročijo nered na zaslonu blizu površine. Možnost površinske jasnosti zmanjša nered na površini z zmanjšanjem občutljivosti sprejemnika blizu površine.

Colorline

Omogoča uporabniku prilagajanje barv zaslona za lažje razlikovanje mehkejših tarč od trših. Prilagoditev barvne linije lahko pomaga ločiti ribe in pomembne strukture na dnu ali blizu njega od dejanskega dna.

Uporabite smerni tipki gor in dol, da prilagodite drsni trak.

Obnovi privzeti način

Ta možnost menija je na voljo, če prilagodite eno ali več nastavitev. Ko izberete, se vse prilagojene nastavitve spremenijo nazaj na privzete nastavitve.

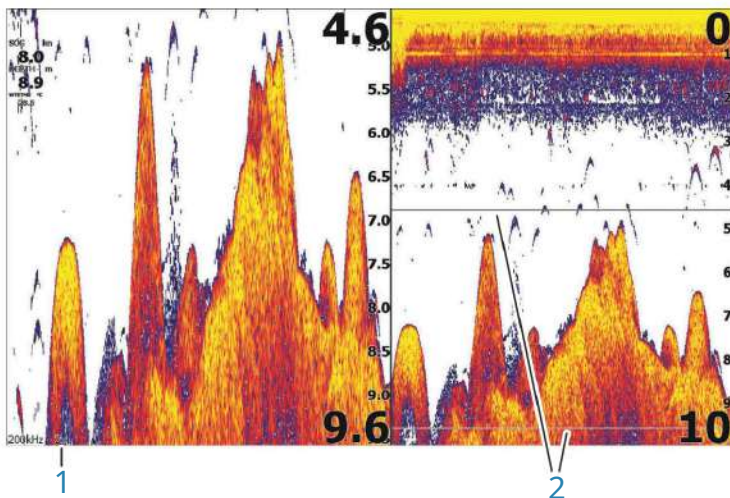
Več možnosti



Možnosti razdeljenega zaslona

Možnosti razdeljenega zaslona so na voljo v podmeniju razdeljenega zaslona.

Zoom



1 Stopnja povečave

2 vrstici povečave

Način povečave predstavlja povečan pogled na sliko zvočnika na levi strani plošče.

Stopnja povečave je privzeto nastavljena na 2x.

Z uporabo tipk Zoom lahko povečate do 8x. Vrstice povečave obsega na desni strani zaslona prikazujejo obseg, ki je povečan. Če povečate faktor povečave, se obseg zmanjša. To vidite kot zmanjšano razdaljo med vrsticama povečave.

Zaklepanje dna

Način zaklepanja dna je uporaben, ko želite videti cilje blizu dna. V tem načinu je na levi strani plošče prikazana slika, kjer je spodnji del sploščen. Lestvica razdalje se spremeni tako, da meri od morskega dna (0) in navzgor. Spodnja in ničelna črta sta vedno prikazani na levi sliki, neodvisno od

lestvica obsega. Faktor skaliranja za sliko na levi strani plošče se prilagodi, kot je opisano za možnost Povečava.

Utripalnik

Način Flasher prikazuje pogled sonarja v stilu bliskavice na levi plošči in običajni pogled sonarja na desni plošči.

Amplitudni obseg

Amplitudni obseg je prikaz odmeva na plošči.

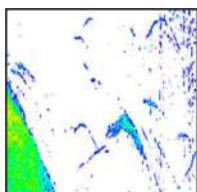
Moč dejanskih odmevov označujeta širina in barvna intenzivnost.

Paleta

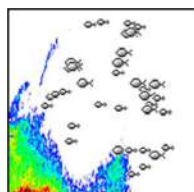
Izbirate lahko med več zaslonскими paletami.

Fish ID

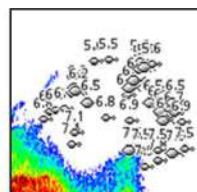
Izberete lahko, kako želite, da so ribje tarče prikazane na zaslonu. Izberete lahko tudi, ali želite biti obveščeni s piskom, ko se na plošči prikaže ID ribe.



Tradicionalni ribji loki



Ribji simboli



Simboli rib in navedba globine

Ú Opomba: Niso vsi simboli rib dejanske ribe.

Fish ID beeps Ko

je ta možnost izbrana, sistem zapiska, ko prepozna ribo.

Prekrivanje DownScan Ko

je na vaš sistem priključen pretvornik, ki podpira DownScan, lahko slike DownScan prekrijete z običajno sliko sonarja.

Ko je aktiviran prekrivni DownScan, se meni plošče Sonar razširi in vključuje osnovne možnosti DownScan.

Merjenje razdalje Kazalec

lahko uporabite za merjenje razdalje med položajema dveh opazovanj na sliki.

1. Kazalec postavite na točko, od koder želite izmeriti razdaljo.
2. Zaženite funkcijo

merjenja v meniju Več možnosti
možnost

Ú **Opomba:** Merilna funkcija ni na voljo v meniju, razen če
kazalec se postavi na sliko.

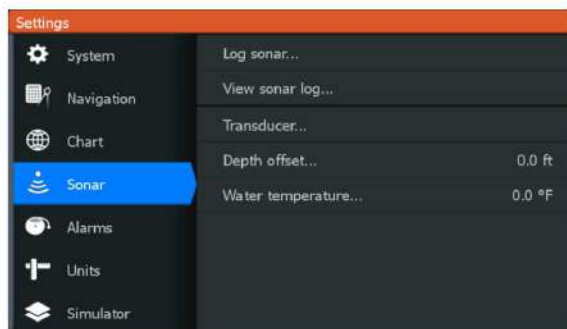
3. Kazalec postavite na drugo merilno točko

- Črta je narisana med merilnimi točkami in razdaljo, navedeno v oknu z informacijami o kazalcu.

4. Po potrebi nadaljujte z izbiro novih merilnih točk. V meniju lahko spremenite položaj začetne in končne točke, dokler je merilna funkcija je aktiven.

Ko izberete Dokončaj meritev ali pritisnete tipko Izhod (X), se merilna funkcija ustavi. Pritisnite tipko za kazalec/točko poti, da odstranite kazalec s slike in slika se začne normalno premikati.

Nastavitve sonarja



Log sonar

Izberite za začetek in konec snemanja podatkov sonarja. Za več informacij glejte "Začetek snemanja podatkov dnevnika sonarja" na strani 48.

Ogled dnevnika sonarja

Uporablja se za ogled posnetkov sonarja.

Dnevniška datoteka je prikazana kot zaustavljena slika. Drsenje in prikaz upravljate z možnostjo menija Control. Kazalec lahko uporabite na sliki za ponovno predvajanje in premikate sliko kot na običajni sliki sonarja.

Funkcijo pogleda zapustite s pritiskom na tipko Izhod (X).

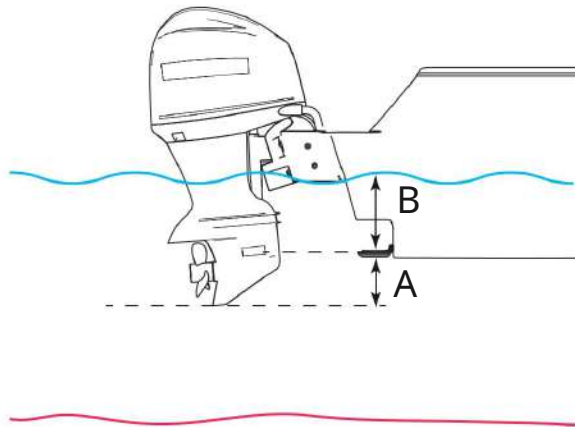
Pretvornik

Izberite model pretvornika, priključenega na enoto. Izbrani pretvornik bo določil razpoložljive aplikacije (Sonar, DownScan in SideScan) in katere frekvence je mogoče izbrati med delovanjem sonarja.

Odmik globine

Vsi pretvorniki merijo globino vode od pretvornika do dna. Posledično odčitki globine vode ne upoštevajo razdalje od pretvornika do najnižje točke čolna (na primer dna kobilice, krmila ali skega) v vodi ali od pretvornika do vodne površine.

Preden nastavite odmik, izmerite razdaljo od pretvornika do najnižje točke čolna v vodi ali od pretvornika do vodne gladine.



A Najnižja točka odmika plovila: nastavite razdaljo od pretvornik na najnižjo točko čolna v vodi - to je treba nastaviti kot negativno vrednost. Na primer, - 0,3 m (-1 ft).

B Odmik globine pod gladino (vodne črte): nastavite razdaljo od pretvornik na površino - to je treba nastaviti kot pozitivno vrednost. Na primer +0,5 m (+1,77 ft).

Za globino pod pretvornikom nastavite odmik na 0.

Kalibracija temperature vode Kalibracija

temperature se uporablja za nastavitve vrednosti temperature vode iz sonarnega pretvornika. Morda bo treba popraviti lokalne vplive na izmerjeno temperaturo.

Območje kalibracije: $-9,9^{\circ}$ - $+9,9^{\circ}$. Privzeta vrednost je 0° .

Ú **Opomba:** Kalibracija temperature vode se pojavi le, če pretvornik omogoča temperaturo.

8

SideScan

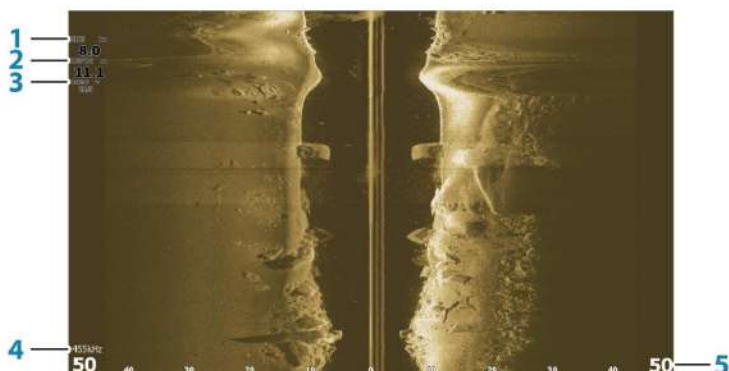
O SideScanu

SideScan zagotavlja široko pokritost z velikimi podrobnostmi morskega dna do bokov vašega čolna.

Ú **Opomba:** SideScan je na voljo samo pri modelih TripleShot s priključenim pretvornikom, ki podpira SideScan.

Slika SideScan Slika SideScan

lahko nastavite tako, da prikaže levo stran, desno stran ali oboje, levo in desno stran.



- 1 Hitrost glede na tla
- 2 Globina
- 3 Temperatura
- 4 Frekvenca
- 5 Lestvica razpona

Povečanje slike

Če želite določiti razdaljo levo in desno od središča, prikazanega na sliki: • uporabite tipke za povečavo • uporabite nastavev menija obsega

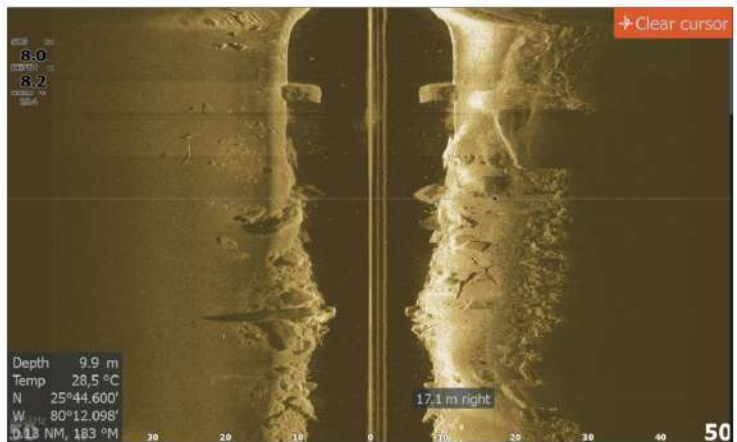
Sprememba obsega povzroči povečavo ali pomanjšanje slike.

Uporaba kazalca na plošči

Kazalec privzeto ni prikazan na sliki. Če želite kazalec postaviti na sliko, pritisnite tipko Kurzor/Točka poti. Za postavitev kazalca uporabite puščične tipke.

Ko postavite kazalec na sliko, se zaslon začasno ustavi in aktivira se okno z informacijami o kazalcu. Leva/desna razdalja od plovila do kazalca sta prikazani na položaju kazalca.

Če želite odstraniti kazalec in elemente kazalca s plošče, pritisnite tipko kazalec/točka poti.



Ogled zgodovine

Zgodovino si lahko ogledate s premikanjem slike. Za premikanje po sliki pritisnite tipko kazalec/točka poti, da postavite kazalec na sliko. To ustavi samodejno

- S puščično tipko navzdol premaknete kazalec na spodnji rob slike. Nadaljujte s pritiskom na puščično tipko navzdol, da se slika premakne navzdol in se prikaže zgodovinska slika.
- Na enak način uporabite tipko s puščico navzgor, da pomaknete sliko nazaj navzgor in prikažete najnovejšo sliko.

Če želite nadaljevati z običajnim pomikanjem, pritisnite tipko kurzor/točka poti za odstranitev kazalca s slike.

Snemanje podatkov SideScan Podatke

SideScan lahko posnamete in datoteko shranite interno v enoti ali na pomnilniško kartico, kot je opisano v "Začnite snemati podatke sonarja" na strani 48.

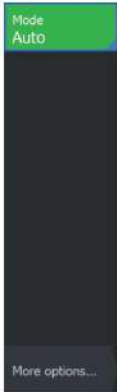
Nastavitev slike SideScan Privzeto je enota

nastavljena na samodejni način in večina nastavitev je avtomatiziranih. Priporočljivo je, da samo izkušeni uporabniki sonarjev uporabljajo nastavitve prilagajanja za nadaljnje prilagajanje slike. V meniju izberite Samodejno in preklopite v način po meri, da prilagodite nastavitve slike. Glejte "Možnosti po meri" na

strani 60 Dodatne možnosti so na voljo za načina Auto in Custom.

Glejte "Več možnosti" na strani 62.

Ko je kazalec aktiven, se nekatere možnosti v meniju zamenjajo s funkcijami načina kazalca. Pritisnite tipko Kazalec/Točka poti, da odstranite kazalec s slike in možnosti menija kazalca.



Možnosti po meri

Razpon

Nastavitev obsega določa globino vode in obseg SideScan, ki je viden na zaslonu.

Samodejni

obseg Ko je obseg nastavljen na Auto, sistem samodejno nastavi obseg glede na globino vode.

Prednastavljene ravni

obsega Izbirate lahko med več prednastavljenimi nivoji obsega.

Frekvence

Podprti sta dve frekvenci. 455 kHz zagotavlja idealen obseg in kakovost slike v večini situacij, medtem ko se 800 kHz uporablja za zagotavljanje večjih podrobnosti v plitvi vodi.

Kontrast

Določa razmerje svetlosti med svetlimi in temnimi območji zaslon.

Ú **Opomba:** priporočamo uporabo samodejnega kontrasta.

Če želite prilagoditi nastavitvev

kontrasta: 1. Izberite možnost kontrasta v meniju

2. Izberite Samodejni kontrast in pritisnite tipko Meni/Vnos, da izklopite samodejni kontrast

3. S puščičnimi tipkami označite vrstico za prilagajanje in pritisnite tipko Meni/Vnos, da jo aktivirate 4. S

puščičnimi tipkami prilagodite nastavitvev 5. Pritisnite tipko Meni/Vnos, da shranite nastavitve

Napredne nastavitve



Jasnost površine

Valovanje, valovanje čolna in temperaturne inverzije lahko povzročijo nered na zaslonu blizu površine.

Možnost površinske jasnosti zmanjša nered na površini z zmanjšanjem občutljivosti sprejemnika blizu površine.

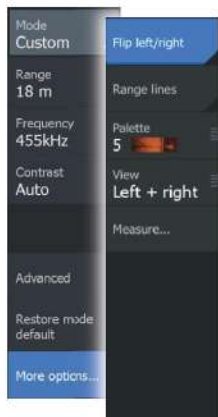
Ú **Opomba:** Površinska jasnost je privzeto nastavljena na Nizka, za optimalno vračanje in jasnost slike.

Obnovi privzeti način

Ta možnost menija je na voljo, če prilagodite eno ali več nastavitvev.

Ko izberete, se vse prilagojene nastavitve spremenijo nazaj na privzete nastavitve.

Več možnosti



Obračanje slike levo/desno Po potrebi obrne levo/desno stran slike, da se ujema s smerjo namestitve pretvornika.

Črte razdalje

Sliki lahko dodate črte razdalje za lažjo oceno razdalje.

Palete

Izbirate lahko med več zaslonskimi paletami.

Pogled Določa, ali stran SideScan prikazuje samo levo stran slike, samo desno stran ali levo in desno stran hkrati.

Merjenje razdalje

Kazalec lahko uporabite za merjenje razdalje med položajema dveh opazovanj na sliki.

1. Kazalec postavite na točko, od koder želite izmeriti razdaljo

2. Zaženite merilno funkcijo iz menija Več možnosti možnost

Ú **Opomba:** Merilna funkcija ni na voljo v meniju, razen če kazalec se postavi na sliko.

3. Kazalec postavite na drugo merilno točko

- Črta je narisana med merilnimi točkami in razdaljo, navedeno v oknu z informacijami o kazalcu. 4. Po potrebi

nadaljujte z izbiro novih merilnih točk. V meniju lahko spremenite položaj začetne in končne točke, dokler je merilna funkcija je aktiven.

Ko izberete Dokončaj meritev ali pritisnete tipko Izhod (X), se merilna funkcija ustavi. Pritisnite tipko za kazalec/točko poti, da odstranite kazalec s slike in slika se začne normalno premikati.

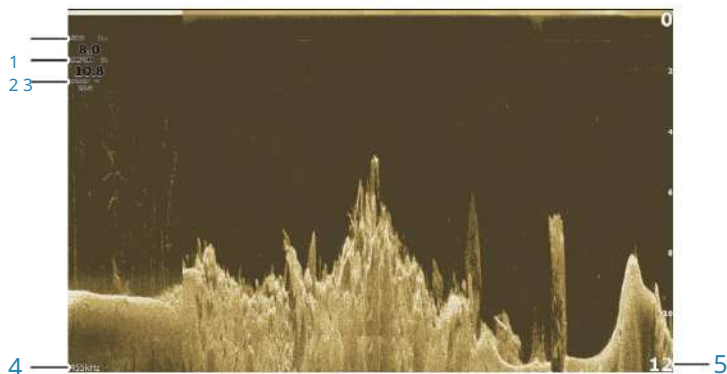
9

DownScan

O DownScan

DownScan ponuja podrobne slike strukture in rib neposredno pod vašim čolnom. Plošča DownScan je na voljo, ko je na sistem priključen pretvornik, ki podpira DownScan.

Plošča DownScan



- 1 Hitrost glede na tla
- 2 Globina
- 3 Temperatura
- 4 Frekvenca
Globina
- 5 Lestvica razpona

Povečava slike DownScan Sliki

DownScan lahko povečate s tipkami za povečavo.

Uporaba kazalca na plošči DownScan Kazalec privzeto ni prikazan na sliki DownScan. Če želite kazalec postaviti na sliko, pritisnite tipko Kurzor/Točka poti.

Za postavitev kazalca uporabite puščične tipke. Ko postavite kazalec na sliko DownScan, se zaslon začasno ustavi in aktivira se okno z informacijami o kazalcu. Razdalja od plovila do kazalca je prikazana v spodnji vrstici informacijskega okna kazalca.

Globina kazalca je prikazana levo od položaja kazalca.

Če želite odstraniti kazalec in elemente kazalca s plošče, pritisnite tipko kazalec/točka poti.

Pojdi na kazalec

Do izbranega položaja na sliki se lahko pomaknete tako, da postavite kazalec na ploščo in nato uporabite možnost Goto cursor v meni.

[Ogled zgodovine DownScan](#) [Zgodovino DownScan](#)

si lahko ogledate s premikanjem slike. Za premikanje po sliki pritisnite tipko kazalec/točka poti, da postavite kazalec na sliko. To ustavi samodejno drsenje. • Uporabite levo puščično tipko, da premaknete

kazalec na levi rob

slika. Nadaljujte s pritiskom na levo puščično tipko, da se slika premakne v levo in se prikaže zgodovinska slika.

- Uporabite desno puščično tipko na enak način, da pomaknete sliko nazaj v desno in prikažete najnovejšo sliko. • Če želite nadaljevati z običajnim pomikanjem, pritisnite tipko kurzor/točka poti za odstranite kazalec s slike.

[Snemanje podatkov DownScan](#) [Podatke](#)

DownScan lahko posnamete tako, da v pogovornem oknu za snemanje izberete pravi format datoteke. Glejte "Začetek snemanja podatkov sonarja" na strani 48.

[Prilagodite nastavitve slike](#) Enota je privzeto nastavljena

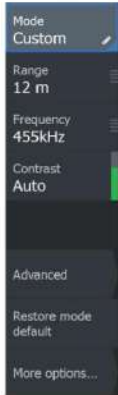
na samodejni način in večina nastavitvev je avtomatiziranih. Priporočljivo je, da samo izkušeni uporabniki sonarja uporabljajo nastavitve prilagajanja za dodatno prilagajanje slike sonarja.

V meniju izberite Samodejno in preklopite v način po meri, da prilagodite nastavitve slike.

Dodatne možnosti so na voljo za načina Auto in Custom.

Glejte "Več možnosti" na strani 67.

Ko je kazalec aktiven, se nekatere možnosti v meniju zamenjajo s funkcijami načina kazalca. Pritisnite tipko Kazalec/Točka poti, da odstranite kazalec s slike in možnosti menija kazalca.



Možnosti načina po meri Ko je

izbran način po meri, se meni razširi z več možnostmi. S temi možnostmi menija prilagodite sliko.

Razpon

Nastavitev obsega določa globino vode, ki je vidna na sliki.

Samodejni

obseg Privzeto je obseg nastavljen na Samodejno. Pri samodejnem načinu sistem samodejno prikaže celotno območje od vodne gladine do dna.

Prednastavljene ravni

razpona Omogoča izbiro določenega razpona globine, ki ni vezan na globino vode.

Frequency

DownScan se lahko uporablja pri 800 kHz ali 455 kHz. 800 kHz zagotavlja najvišjo ločljivost z manjšim dosegom. 455 kHz ima najboljši obseg, vendar z nižjo ločljivostjo.

Obnovi privzeti način Ta

možnost menija je na voljo, če prilagodite eno ali več nastavitev.

Ko izberete, se vse prilagojene nastavitve spremenijo nazaj na privzete nastavitve.

Kontrast

Določa razmerje svetlosti med svetlimi in temnimi območji zaslona.

Ú Opomba: priporočamo uporabo samodejnega kontrasta.

Če želite prilagoditi nastavev

kontrasta: 1. Izberite možnost kontrasta v meniju

2. Izberite Samodejni kontrast in pritisnite tipko Meni/Vnos, da izklopite samodejni kontrast

3. S pušičnimi tipkami označite vrstico za prilagajanje in pritisnite tipko Meni/Vnos, da jo aktivirate 4. S pušičnimi tipkami prilagodite nastavitvev 5. Pritisnite tipko Meni/Vnos, da shranite nastavitve

FishReveal

Izberite FishReveal za prikaz ribjih lokov na sliki.

Ko je FishReveal omogočen, se meni razširi in vključuje možnosti FishReveal.

Občutljivost

Nadzoruje občutljivost podatkov FishReveal. Povečanje občutljivosti prikaže več podrobnosti na zaslonu. Zmanjšanje občutljivosti prikaže manj. Preveč podrobnosti zamaši zaslon. Če je občutljivost nastavljena prenizko, šibki podatki ribjega loka morda ne bodo prikazani.

Colorline

Prilagodi barve podatkov ribjega loka, da jih lažje razlikuje od drugih ciljev. Prilagoditev barvne črte lahko pomaga ločiti ribe in pomembne strukture na dnu ali blizu njega od dejanskega dna.

Jasnost površine

Valovanje, valovanje čolna in temperaturne inverzije lahko povzročijo nered na zaslonu blizu površine. Možnost površinske jasnosti zmanjša nered na površini z zmanjšanjem občutljivosti sprejemnika blizu površine.

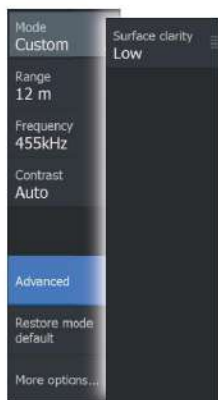
Paleta

Izbirajte med več zaslonskimi paletami, optimiziranimi za različne pogoje ribolova.

Ú Opomba: izbira palete je pogosto izbira uporabnika in se lahko razlikuje glede na pogoje ribolova. Najbolje je izbrati paletu, ki zagotavlja dober kontrast med podrobnostmi slike in loki FishReveal.



Napredne možnosti



Jasnost

površine Valovanje, valovanje čolna in temperaturne inverzije lahko povzročijo nered na zaslonu blizu površine.

Možnost površinske jasnosti zmanjša nered na površini z zmanjšanjem občutljivosti sprejemnika blizu površine. [Ú](#)

Opomba: Površinska jasnost je privzeto nastavljena na Nizka, za optimalno vračanje in jasnost slike.

Več možnosti

Črte razdalje

Sliki lahko dodate črte razdalje za lažjo oceno globine.



Paleta

Izbirate lahko med več zaslonskimi paletami.

Merjenje razdalje

Kazalec lahko uporabite za merjenje razdalje med položajema dveh opazovanj na sliki.

1. Kazalec postavite na točko, od koder želite izmeriti razdaljo
2. Zaženite merilno funkcijo iz menija Več možnosti možnost

Ú Opomba: Merilna funkcija ni na voljo v meniju, razen če kazalec se postavi na sliko.

3. Kazalec postavite na drugo merilno točko

- Črta je narisana med merilnimi točkami in razdaljo, navedeno v oknu z informacijami o kazalcu.

4. Po potrebi nadaljujte z izbiro novih merilnih točk. V meniju lahko spremenite položaj začetne in končne točke, dokler je merilna funkcija je aktiven.

Ko izberete Dokončaj meritev ali pritisnete tipko Izhod (X), se merilna funkcija ustavi. Pritisnite tipko za kazalec/točko poti, da odstranite kazalec s slike in slika se začne normalno premikati.

10

StructureMap

O StructureMap Funkcija

StructureMap prekriva slike SideScan iz vira SideScan na zemljevidu. To olajša vizualizacijo podvodnega okolja glede na vaš položaj in pomaga pri interpretaciji slik SideScan.

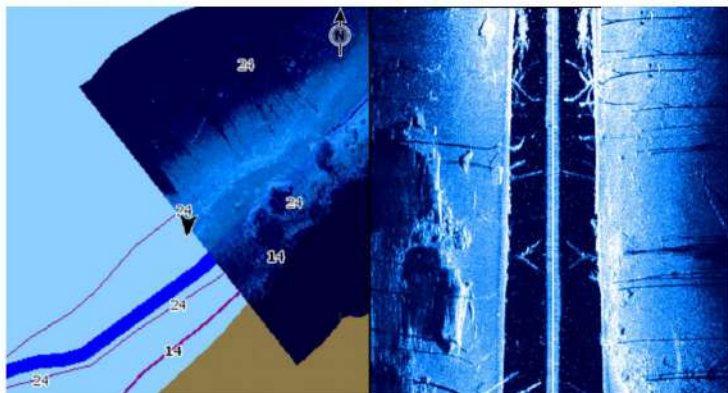
Ú **Opomba:** SideScan je na voljo samo pri modelih TripleShot s priključenim pretvornikom, ki podpira SideScan.

Slika StructureMap StructureMap

je mogoče prikazati kot prekrivanje na plošči grafikona.

Ko je v meniju plošče grafikona izbrano prekrivanje strukture, se meni poveča in prikaže možnosti za prekrivanje strukture.

Spodnji primer prikazuje ploščo grafikona s prekrivanjem strukture v kombinaciji s tradicionalno ploščo SideScan.



Ko imate prekrivno strukturo, se premikate po plošči grafikona kot običajno. Za povečavo grafikona in optično prebrane slike uporabite tipke za povečavo.

Namigi za StructureMap • Če

želite dobiti sliko višjih struktur (razbitine itd.) — ne vozite čeznje, namesto tega usmerite čoln tako, da je struktura na levi ali desni strani vašega plovila.

- Ne prekrivajte sledi zgodovine, ko izvajate vzporedno skeniranje območja.

Snemanje podatkov StructureMap Za snemanje

podatkov SideScan in njihovo pretvorbo v podatke StructureMap uporabite možnost log sonarja v pogovornem oknu sistemskih kontrolnikov.

Snemanje se lahko začne v pogovornem oknu s sistemskimi kontrolniki, ko se pogovorno okno odpre na plošči SideScan ali plošči grafikona z omogočenim prekrivanjem strukture.

Ko se snemajo podatki SideScan, utripa rdeč simbol in občasno se prikaže sporočilo na dnu zaslona.

Ú **Opomba:** sporočilo vključuje informacije o velikosti datoteke. Naj bo velikost vaših dnevnikov 100 MB ali manj, da omogočite hitrejšo pretvorbo datotek.

Snemanje ustavite tako, da v pogovornem oknu s sistemskimi kontrolami izberete funkcijo zaustavitve beleženja.

Pretvarjanje podatkov SideScan v format StructureMap Dnevniška datoteka SideScan (.sl2) se po snemanju iz pogovornega okna za snemanje ali iz brskalnika datotek pretvori v format StructureMap (.smf).

Ustvarite lahko datoteke standardne ali visoke ločljivosti. Datoteke .smf z visoko ločljivostjo zajemajo več podrobnosti, vendar pretvorba traja dlje in so večje od datotek s standardno ločljivostjo.

Za prihranek prostora priporočamo, da po pretvorbi odstranite datoteke SideScan (.sl2).

Uporaba StructureMap s kartografskimi karticami StructureMap vam omogoča, da ohranite popolno zmogljivost karte in se lahko uporablja s prednaloženo kartografijo, kot tudi C-MAP, Navionics in drugimi kartografskimi karticami tretjih oseb, ki so združljive s sistemom.

Ko uporabljate StructureMap s karticami za preslikavo, kopirajte datoteke StructureMap (.smf) v notranji pomnilnik enote. mi

priporočamo, da kopije datotek StructureMap hranite na zunanjih karticah za preslikavo.

Strukturne možnosti Nastavitve

StructureMap prilagodite v meniju Strukturne možnosti. Meni je na voljo, ko je omogočeno prekrivanje strukture.

Če so kot vir uporabljene shranjene datoteke StructureMap, niso na voljo vse možnosti. Nerazpoložljive možnosti so sive.



Transparency

Nastavi neprosojnost prekrivanja strukture. Z minimalnimi nastavitvami prosojnosti so podrobnosti grafikona skoraj skrite s prekrivanjem StructureMap.

Paleta

Uporablja se za izbiro barvne palete slike.

Kontrast

Določa razmerje svetlosti med svetlimi in temnimi območji zaslona.

Vodni stolpec

Prikaže/skrije vodni stolpec v načinu v živo.

Če je možnost IZKLOPLJENA, jate rib z vabami morda ne bodo vidne na sliki SideScan.

Če je vklopljen, lahko na natančnost slike SideScan na zemljevidu vpliva globina vode.

Počisti zgodovino v živo

Z zaslona počisti obstoječe podatke zgodovine v živo in začne prikazovati samo najnovije podatke.

11

Alarmi

Alarmni sistem

Sistem nenehno preverja nevarne situacije in sistemske napake med delovanjem sistema. Ko je alarmna situacija se na zaslonu pojavi alarmno sporočilo.

Če ste vključili sireno, alarmnemu sporočilu sledi opozorilo zvočni alarm.

Alarm je zabeležen na seznamu alarmov, tako da si lahko ogledate podrobnosti in izvedite ustrezne korektivne ukrepe.

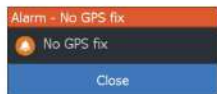
Vrsta sporočil

Sporočila so razvrščena glede na to, kako poročajo o situaciji vpliva na vaše plovilo. Uporabljajo se naslednje barvne kode:

barva	Pomembnost
rdeča	Kritični alarm
Oranžna	Pomemben alarm
Rumena	Standardni alarm
Modra	Opozorilo
Zelena	Lahko opozorilo

Alarmna sporočila

Prikaže se alarmno sporočilo z imenom alarma kot naslov in s podrobnostmi za alarm.



Potrditev sporočila

Možnosti pogovornega okna alarma za potrditev sporočila se razlikujejo odvisno od alarma:

- Zapri

Nastavi stanje alarma na potrjen. Sirena/brenčalo se ustavi in pogovorno okno alarma je odstranjeno.

Vendar pa alarm ostane aktiven na seznamu alarmov, dokler razlog za alarm je odstranjen.

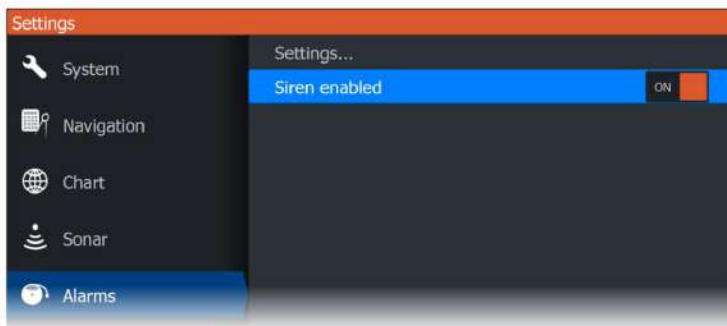
- Onemogoči

Onemogoči trenutno nastavev alarma. Alarm se ne prikaže več, razen če ga znova vklopite v pogovornem oknu z nastavitvami alarma.

Za sporočilo ali sireno ni časovne omejitve. Aktivni ostanejo, dokler niso potrjeni ali dokler ni odpravljen razlog za sporočilo.

Pogovorno okno Alarmi

Omogočite alarmno sireno v pogovornem oknu Alarmi.



Izberite možnost nastavev, da odprete pogovorno okno z nastavitvami alarmov. Vsi alarmi so nastavljeni v pogovornem oknu Nastavitve alarmov.



12

Orodja

Plošča Orodja vključuje ikone za dostop do možnosti in orodij, ki niso značilna za nobeno ploščo.

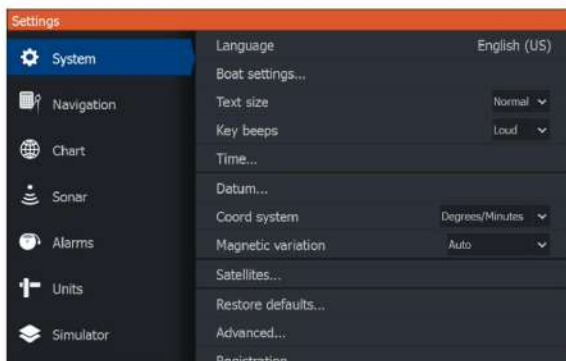
Plošča Orodja se nahaja na domači strani.



Nastavitve

Omogoča dostop do aplikacij in sistemskih nastavitvev.

Sistemske nastavitve



Sistemske nastavitve omogočajo dostop do naslednjih možnosti.

Jezik

Nadzira jezik, ki se na tej enoti uporablja za plošče, menije in pogovorna okna. Spreminjanje jezika povzroči ponovni zagon enote.

Nastavitve

čolna Uporablja se za določanje fizičnih lastnosti čolna.

Velikost

besedila Uporablja se za nastavitve velikosti besedila v menijih in pogovornih oknih.

Piski tipk

Nadzira glasnost piska, ko pritisnete tipko.

Čas

Nadzira odmik lokalnega časovnega pasu ter obliko časa in datuma.

Datum

Večina papirnatih grafikonov je narejenih v formatu WGS84.

Če so vaše papirnat karte v drugačnem formatu, lahko ustrezno spremenite nastavitve referenčne točke, da se bodo ujemale z vašimi papirnatimi kartami.

Koordinatni sistem Za

nadzor oblike koordinat zemljepisne širine in dolžine, prikazanih na plošči, lahko uporabite več koordinatnih sistemov.

Magnetna variacija

Magnetna variacija je razlika med pravimi in magnetnimi smermi, ki jo povzročajo različne lokacije geografskega in magnetnega severnega pola. Vse lokalne anomalije, kot so usedline železa, lahko vplivajo tudi na magnetne ležaje.


Ko je nastavljen na Samodejno, sistem samodejno pretvori magnetni sever v pravi sever. Izberite ročni način, če morate vnesti svojo lokalno magnetno variacijo.

Sateliti

Stran s stanjem za aktivne satelite.

Obnovi privzete

nastavitve Omogoča vam, da izberete, katere nastavitve želite obnoviti na prvotne tovarniške nastavitve.

 **Opozorilo:** Če so izbrane točke poti, poti in poti, se trajno izbrišejo.

Napredno

Prikaže ploščo z naprednejšimi nastavitvami. Uporablja se za nastavitve, kako vaš sistem prikazuje različne informacije o uporabniškem vmesniku. Poleg tega nadzoruje, katere funkcije so prikazane v vmesniku.

Registracija

Pozove vas, da registrirate svojo napravo. Registracija je možna: • s pametne naprave z dostopom do interneta • preko telefona

O tem

Prikaže informacije o avtorskih pravicah, različico programske opreme in tehnične informacije za to enoto.

Možnost Podpora dostopa do servisnega pomočnika, glejte "Servisni pomočnik" na strani 77.

Navigacija Ponuja

možnosti in pogovorna okna, kjer določite nastavitve za vašo navigacijo, kot so radij prihoda, omejitev XTE, alarm XTE, poti in vrsta beleženja. Glejte "Nastavitve navigacije" na strani 45.

Grafikon

Ponuja možnosti in pogovorna okna, kjer določite nastavitve za svoje grafikon. Nastavitve in možnosti prikaza na strani z nastavitvami grafikona so skupne za vse plošče grafikona. Glejte "Nastavitve grafikona" na strani 33.

Sonar

Ponuja možnosti in pogovorna okna, v katerih določite nastavitve za svoj sonar. Glejte "Nastavitve sonarja" na strani 55.

Alarmi

Omogoča možnost vklopa sirene. Ponuja tudi pogovorno okno, v katerem določite vklop alarmov za elemente, in vključuje informacije o aktivnem alarmu in zgodovino alarmov. Glejte "Pogovorno okno alarmov" na strani 72.

Enote

Omogoča nastavitve merskih enot, ki se uporabljajo za različne vrste podatkov.

Simulator

Omožča ročno upravljanje simulatorja. Za več informacij glejte "Simulator" na strani 82.

[Točke poti/poti/poti](#) Seznam točk poti, poti in poti

s podrobnostmi. Za več informacij glejte "Točke poti, poti in poti" na strani 35.

Info

Dostop do informacij o soncu/luni, plimi in potovanju.

Sonce, luna

Prikaže sončni vzhod, sončni zahod, lunin vzhod in zahod za položaj na podlagi vnesenega datuma in zemljepisne širine/dolžine položaja.

Plimovanje

Prikaže podatke o plimi in oseki za postajo za merjenje plime, ki je najbližja vašemu plovilu. Razpoložljive postaje za merjenje plime lahko izberete v polju Postaja za plimovanje.

Če želite spremeniti datum, uporabite puščične tipke za dostop do datumskega polja in pritisnite tipko Meni/Vnos za dostop do funkcije koledarja.

Izlet

Zagotavlja informacije o potovanju. Uporabite za ponastavitev informacij o potovanju.

Shranjevanje

Dostop do sistema za upravljanje datotek. Uporabite za brskanje in upravljanje vsebine notranjega pomnilnika enote in naprav za shranjevanje, povezanih z enoto.

Kopiranje datotek v pomnilniško napravo

Uporabniške podatke, kot so posnetki zaslona, dnevnik itd., lahko kopirate v pomnilniško napravo, ki je povezana z enoto. V pomnilniško napravo lahko izvozite tudi uporabniške podatke, kot so sistemske nastavitve, točke poti, poti in poti. Izvoz datotek je obravnavan v razdelku "Vzdrževanje" na strani 77.

13

Vzdrževanje

Preventivno vzdrževanje

Enota ne vsebuje komponent, ki bi jih bilo mogoče servisirati na terenu. Zato mora upravljavec opraviti le zelo omejen obseg preventivnega vzdrževanja.

Priporočljivo je, da vedno namestite zaščitno zaščito pred soncem, ko enote ne uporabljate.

Ú Opomba: Zaščitna prevleka za sončenje je dodatna oprema (naprodaj ločeno). Oglejte si priročnik za namestitev, ki je priložen vaši enoti.

Čiščenje prikazovalne enote

Za čiščenje zaslona:

- Za čiščenje zaslona uporabite krpo iz mikrovlaknen ali mehko bombažno krpo. Uporabite veliko vode, da raztopite in odstranite ostanke soli. Kristalizirana sol, pesek, umazanija itd. lahko popraskajo zaščitni premaz, če uporabljate vlažno krpo. Uporabite rahel pršilec sveže vode, nato pa enoto obrišite do suhega z mikrovlakno ali mehko bombažno krpo. Ne pritiskajte s krpo.

Za čiščenje ohišja:

Uporabite toplo vodo s kančkom tekočega pomivalnega sredstva ali detergenta.

Izogibajte se uporabi abrazivnih čistil ali izdelkov, ki vsebujejo topila (acetone, mineralni terpentini itd.), kislino, amoniak ali alkohol, saj lahko poškodujejo zaslon in plastično ohišje.

Ne uporabljajte curka ali visokotlačnega pranja. Vaše enote ne poganjajte v avtopralnici.

Preverjanje priključkov Potisnite vtiče

priključkov v priključek. Če so vtiči priključka opremljeni s ključavnico ali ključem za položaj, se prepričajte, da je v pravilnem položaju.

Servisni pomočnik

Sistem ima vgrajen servisni pomočnik, ki ustvari poročilo enote, ki vključuje različico programske opreme, serijsko številko in

informacije iz nastavitvene datoteke za pomoč pri vprašanih tehnične podpore.

1. Vstavite prazno pomnilniško kartico v enoto.
2. Odprite stran About v pogovornem oknu System settings 3. Izberite Support in nato Create report 4. Sledite navodilom 5. Shranite poročilo na pomnilniško kartico.

Dodate lahko posnetke zaslona in dnevniške datoteke, ki bodo priložene poročilu. Za priloge poročila obstaja omejitev 20 MB. Če najprej pokličete tehnično podporo, lahko vnesete številko dogodka za pomoč pri sledenju.

Poročilo s pomnilniške kartice pošljite po e-pošti za podporo pri uporabi pametne naprave ali računalnika, povezanega z internetom.

Posodobite programske opreme

Pred začetkom posodobitve enote varnostno kopirajte morebitne dragocene uporabniške podatke. Glejte »Varnostno kopiranje sistemskih podatkov« na strani 78.

Posodobite programsko opremo

Ú Opomba: Ne prenašajte posodobitev programske opreme na kartice za preslikavo. Uporabite pomnilniško kartico brez preslikave z dovolj prostora za posodobitve programske opreme ali shranjevanje poročil ali datotek nanjo.

Ú Opomba: Ne izklopite enote, dokler posodobitev ni končana.

1. Prenesite posodobitev programske opreme z www.lowrance.com na a pomnilniško kartico, vstavljeno v pametno napravo ali računalnik, povezan z internetom.
2. Izklopite enoto in nato vstavite kartico, ki vsebuje posodobitve programske opreme v vaši enoti.
3. Vključite enoto. Prikaže se vrstica napredka, ki prikazuje programska oprema se posodablja. Počakajte, da se posodobitev konča, ne izklaplajte enote. Kartice ne odstranite, dokler se enota znova ne zažene.

Varnostno kopiranje sistemskih podatkov Priporočljivo je,

da redno kopirate uporabniške podatke in bazo sistemskih nastavitvev kot del rutine varnostnega kopiranja.

Izvoz vseh točk poti, poti in poti Uporabite možnost izvoza, če želite varnostno kopirati vse točke poti, poti in poti v vašem sistemu.



Izvozna regija

Možnost izvozne regije vam omogoča, da izberete območje, od koder želite izvoziti podatke.

1. Izberite območje

izvoza. 2. Kazalec postavite nad enega od vogalov mejnega polja in pritisnite tipko za meni/vnos, da ga izberete

3. S puščičnimi tipkami premaknite izbrani kot mejnega okvira, da razširite okvir 4.

Pritisnite tipko Meni/Vnos, da postavite kot 5. Po

potrebi ponovite korake 2-4 do drugega kota mejnega okvira 6.

Pritisnite Izhod Tipka (X), ki označuje, da polje pokriva regijo, ki jo želite izvoziti. Odpre se pogovorno okno Export Region.

7. Izberite možnost izvoza. 8.

Izberite ustrezno obliko datoteke. 9.

Izberite Izvozi in sledite pozivom za določitev ciljne mape in imena datoteke.

Izvozni format

Za izvoz so na voljo naslednji formati:

- Datoteka z uporabniškimi podatki, različica 6

Uporablja se za izvoz točk poti, poti in barvnih sledi/poti.

- Datoteka z uporabniškimi podatki različica 5

Uporablja se za izvoz točk poti in poti s standardiziranim univerzalno edinstvenim identifikatorjem (UUID), ki je zelo zanesljiv in enostaven za uporabo. Podatki vključujejo informacije, kot sta čas in datum, ko je bila pot ustvarjena.

- Datoteka z uporabniškimi podatki različica 4

Najbolje se uporablja pri prenosu podatkov iz enega sistema v drugega, saj vsebuje vse dodatne informacije, ki jih ti sistemi shranjujejo o elementih.

- Datoteka z uporabniškimi podatki različica 3 (z globino)

Uporabljati ga je treba pri prenosu uporabniških podatkov iz enega sistema v starejši izdelek

- Datoteka z

uporabniškimi podatki različice 2 (brez globine)

Lahko se uporablja pri prenosu uporabniških podatkov iz enega sistema v starejši izdelek • GPX (GPS

izmenjava, brez globine)

To je najpogosteje uporabljena oblika v spletu, ki je enaka večini sistemov GPS. Uporabite to obliko, če prenašate podatke v konkurentovo enoto.

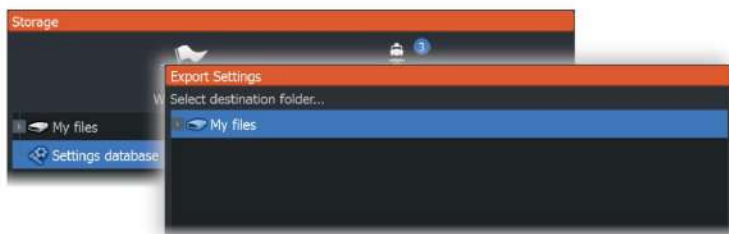
Čiščenje uporabniških podatkov

Izbrisani uporabniški podatki so shranjeni v pomnilniku enote, dokler niso izbrisani. Če imate številne izbrisane, neočiščene uporabniške podatke, lahko čiščenje izboljša delovanje vašega sistema.

Ú **Opomba:** Ko so uporabniški podatki izbrisani in/ali počiščeni iz pomnilnika, ga ni mogoče obnoviti.

Izvoz zbirke podatkov o nastavitvah Za izvoz

uporabniških nastavitev uporabite možnost zbirke podatkov o nastavitvah v pogovornem oknu za shranjevanje.



Uvažanje varnostno kopiranih datotek 1.

Vstavite pomnilniško kartico z varnostno kopiranimi datotekami v čitalnik kartic enote.

2. Na orodni plošči odprite pogovorno okno Storage in izberite pomnilniške kartice.
3. Poiščite datoteko, ki jo želite uvoziti, in jo izberite. To odpre pogovorno okno s podrobnostmi.
4. Izberite možnost uvoza in sledite pozivom.

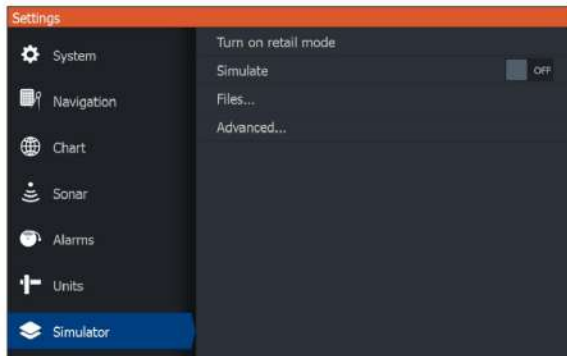
Ko je uvoz končan, se prikaže sporočilo.

14

Simulator

Funkcija simulacije vam omogoča, da vidite, kako enota deluje v mirujočem položaju in brez povezave z drugimi napravami.

Do simulatorja dostopate iz orodja za nastavitve.



Maloprodajni način

V tem načinu je prikazana maloprodajna predstavitev za izbrano regijo.

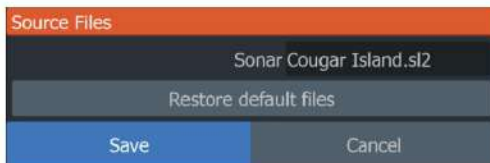
Če uporabljate enoto, ko teče maloprodajni način, se predstavitev začasno ustavi.

Po preteku časovne omejitve se maloprodajni način nadaljuje.

Ú **Opomba:** Maloprodajni način je zasnovan za maloprodajo/razstavne prostore demonstracije.

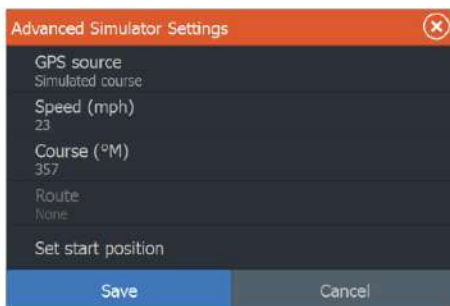
Izvirne datoteke simulatorja Izberete

lahko, katere podatkovne datoteke sonarja uporablja simulator. Nabor izvornih datotek je vključen v vaš sistem, datoteke pa lahko uvozite s kartico, vstavljen v čitalnik kartic. V simulatorju lahko uporabite tudi lastne posnete datoteke sonarskih dnevnikov.



Napredne nastavitve simulatorja

Napredne nastavitve simulatorja omogočajo ročno upravljanje simulatorja.



vir GPS

Izbere datoteko za simulirane podatke GPS.

Hitrost in tečaj Uporablja

se za ročno vnašanje vrednosti, ko je vir GPS nastavljen na Simulirani tečaj. V nasprotnem primeru podatki GPS, vključno s hitrostjo in smerjo, prihajajo iz izbrane izvorne datoteke.

Nastavi začetni položaj.

Nastavi vaš simulirani položaj plovila na trenutni položaj kazalca.

Ú Opomba: Ta možnost je na voljo le, če je vir GPS nastavljen na simulirano smer.

LOWRANCE